

## Traseul M05 mov.

### Prima secțiune: Hida – Petrindu

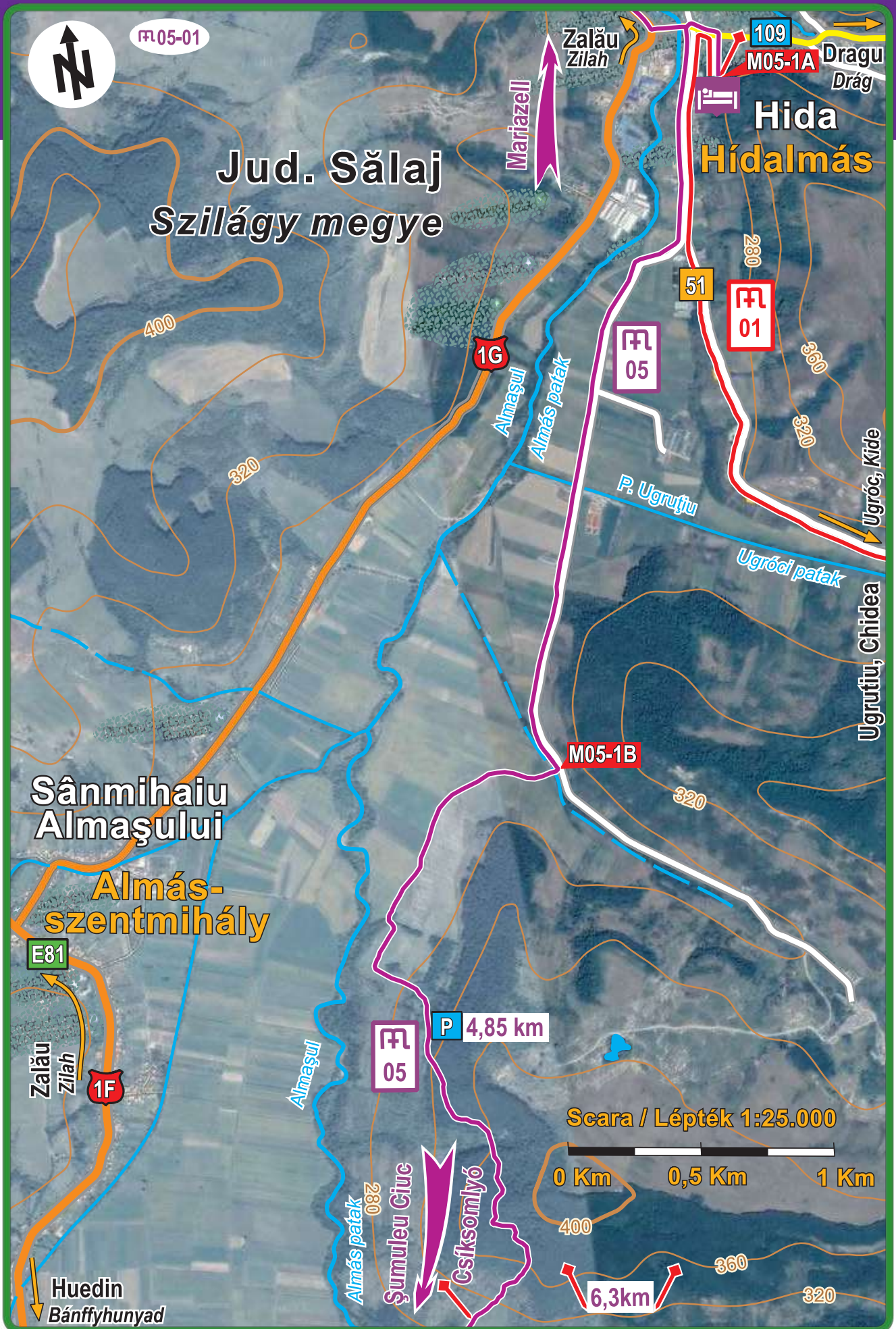
23 km, 7-8 ore

Începem călătoria noastră din curtea Centrului Tineretului Reformat, aflat în comuna Hida pe str. Mihai Eminescu nr. 21. Pornim pe stradă în direcția sud, pe drumul nr. 51, care merge în direcția Miluani, Ugruțiu. Cele 2 trasee respectiv M05 mov și M01 roșu merg împreună până la intersecția din dreptul ultimelor case ale comunei. M01 roșu continuă înainte, iar noi vom urma marcajul mov al traseului M05, spre dreapta pe un drum care trece printre clădiri agricole, apoi iese pe câmp. Continuăm pe acest drum în direcția pâraului Almaș, spre o pădure care se întinde pe dealul din stânga noastră. Ajunși în apropierea pâraului cotim stânga spre pădure și poposim la lizera ei. Drumul nostru intră în pădu-



re, dar este ușor de urmărit, chiar dacă sunt multe intersecții cu drumuri de recente exploatare. Semnele de pe copaci sunt mai dese în dreptul intersecțiilor, trebuie să fim atenți la ele. Drumul șerpuiește îndelung prin pădure, trece de un deal, apoi coboară spre o vale. Peisajul se schimbă, intrăm pe valea unui afluent al Almașului. Ajunși la pârau cotim dreapta pe drumul de pe malul lui drept, pe care mergem până întâlnim pâraul Almaș. Nu vom trece Almașul, cotim stânga și urcăm destul de abrupt într-o pădure (cam 50 m dif. de nivel). Ieșim din pădure pe o pășune întinsă, continuăm în direcția sud până dăm de un drum forestier. Cotind dreapta pe drum continuăm să-l urmăm.







## Traseul M05 mov.

### Prima secțiune: Hida – Petrindu

23 km, 7-8 ore

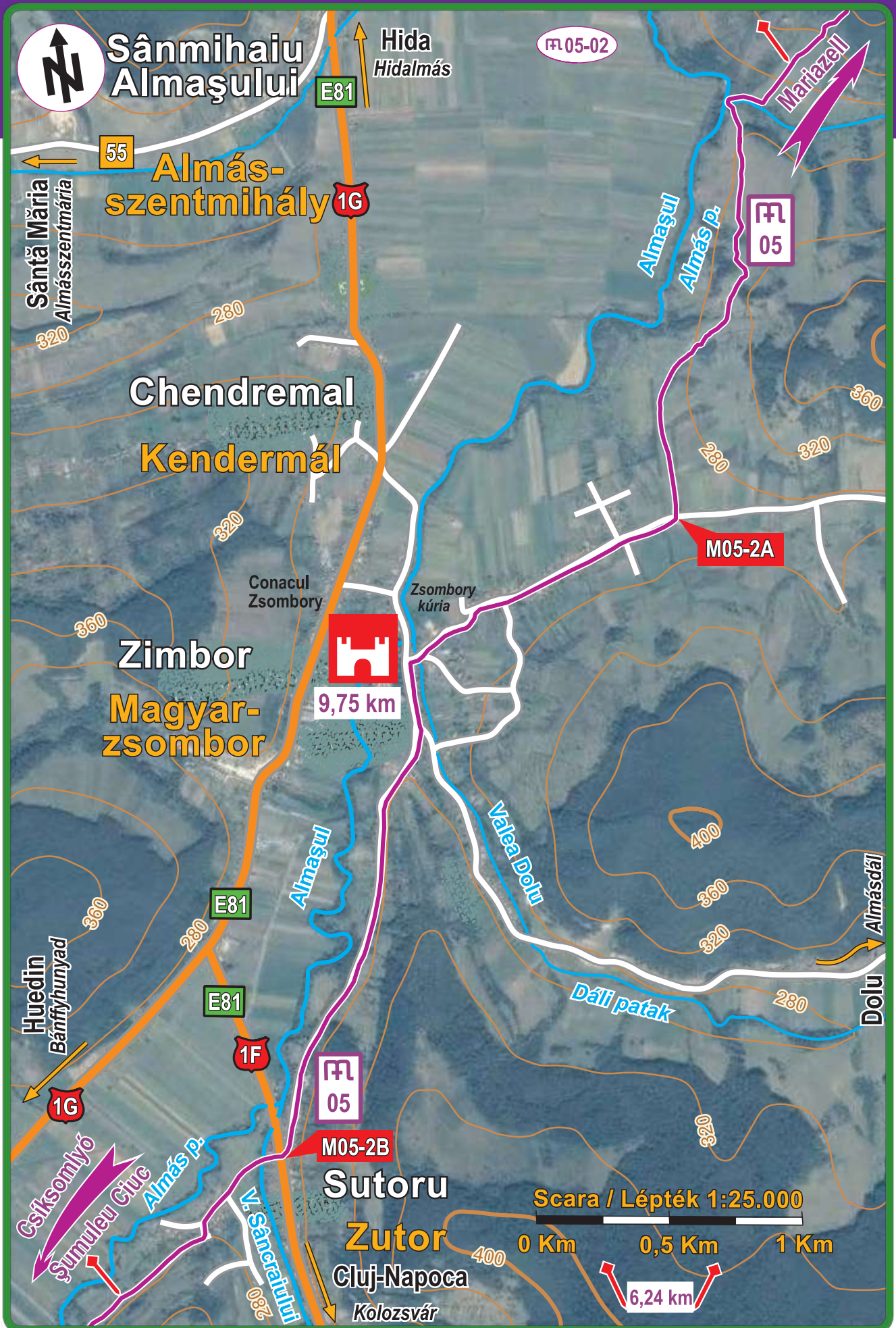
Acest drum ne va conduce în satul Zimbor. Mergem printre terenuri agricole cultivate, ferme de animale, până la o nouă intersecție. De aici putem vedea satul care se întinde în dreapta noastră. Avem de mers o distanță considerabilă până în centrul satului unde ajungem după ce trecem podul care traversează pârâul Dolu. Continuăm spre stânga, unde vom întâlni Primăria și conacul familiei Zsombori. Mergând în continuare pe strada principală a satului,

ajungem într-o mică piață cu o cruce la mijloc. Din piață vom continua pe strada din dreapta, care urcă pe un deal, printre livezi și grădini și ne duce la capătul satului. Din vârful dealului vedem deja următorul sat din fața noastră. Începem să coborâm spre Sutor.

Dacă din diferite motive vrem să mergem pe asfalt, din Hida pornim pe drumul 1 G spre centrul comunei, trecem podul Almașului, spre Sântmihaiu Almașului. Ajunși în centrul comunei alegem drumul E81 în direcția Cluj.

După această comună avem drumul nr. 55 în dreapta, care ne poate duce în cătunul Sântămărie. După aprox. un km avem o bifurcație din Chendremal spre satul Zimbor. Continuând pe șoseaua E 81 Zalău-Cluj ajungem la intersecția din Sutor. Spre stânga pe E81 ajungem la stada pe care coboară traseul mov. Din intersecție putem merge spre dreapta pe drumul 1G în direcția Huedin. În comuna Cuzăplac vom întâlni drumul 108 N care ne duce spre Petrindu.







## Traseul M05 mov.

### Prima secțiune: Hida – Petrindu

23 km, 7-8 ore

Urmăm strada spre centrul comunei, ajungem la intersecția cu drumul E81 Zalău-Cluj. Într-o mică piață vom întâlni o cruce albă de piatră. Continuând perpendicular pe E81, intrăm pe strada care merge spre biserica ortodoxă a satului. După biserică drumul se îngustează și iese pe câmp. Urmăm drumeagul până în apropierea pârâului Almaș. Vom întâlni câteva case, apoi drumul asfaltat care vine de la Ruginoasa. Pornim pe el, dar înainte de a ajunge pe podul care trece Almașul, cotim stânga pe un drum de țară.

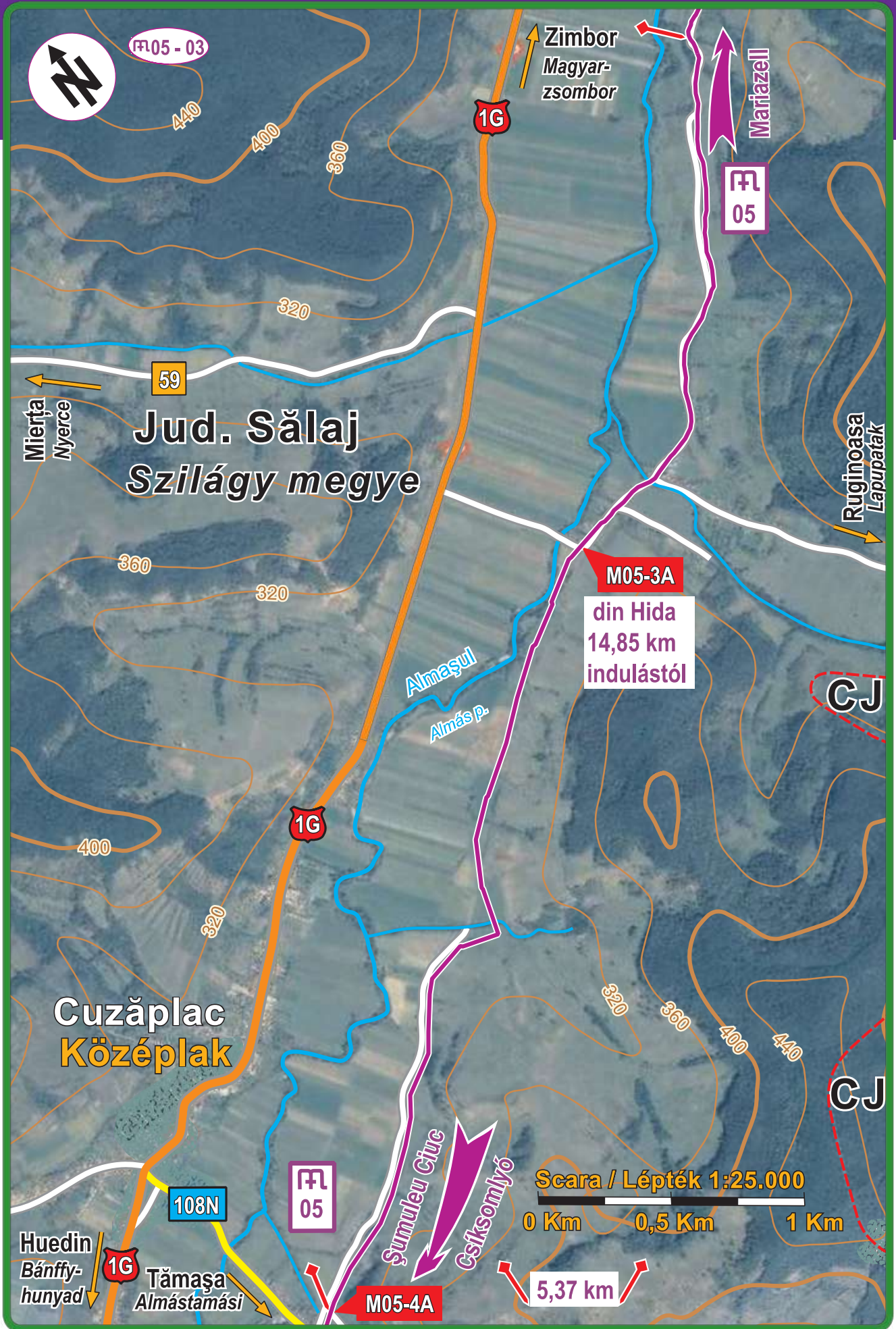
Dacă trecem podul vom ajunge pe drumul 1G care merge la Cuzăplac. Din centrul comunei pornește drumul 108N spre Aghireș. Pornind pe el, primul sat va fi Tămașa.



### Echipament recomandat

Încălțămintea este echipamentul de bază al mersului pe jos, care ne poate asigura confortul și poate însemna cheia succesului pe termen lung. Recomandăm alegerea unui pantof adecvat, din gama bocanc ușor de tură, sau pantofi de alergare pentru distanțe ultra. Piața oferă o varietate foarte mare, este greu de luat o decizie. Cel mai important este să ne împrietenim cu pantofii noștri, înainte să plecăm la drumul cel lung. E bine să-i purtăm în cel puțin 10 ture de câte o zi. Șosetele constituie o legătură intimă între picior și pantof. De calitatea lor depinde confortul piciorului. Să alegem cu grijă ce vom purta și să facem aceleași teste cu ele. Să acordăm atenție maximă acestui capitol. Confortul picioarelor înseamnă baza liniștii sufletești, pe toată durata pelerinajului.







## Traseul M05 mov.

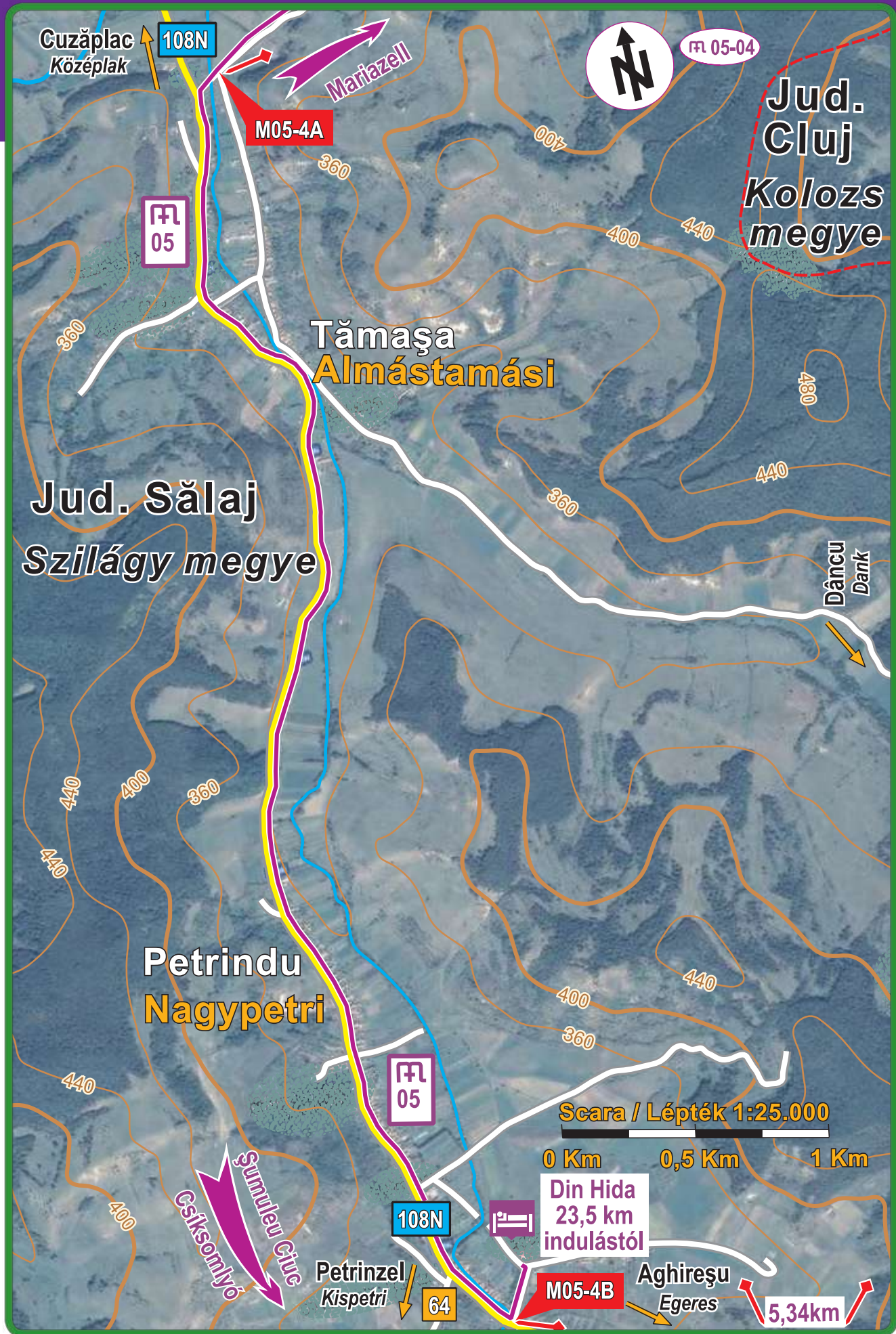
### Prima secțiune: Hida – Petrindu

23 km, 7-8 ore

Drumul nostru părăsește casele, apoi continuă pe câmp printre arbuști și boscheți. Curând ajungem în satul Tămașa. Ajunși în sat putem alege prima stradă la stânga sau să mergem până la strada principală, adică șoseaua asfaltată 108N. Vom continua pe acest drum până în comuna Petrindu. Trecem pe lângă biserica reformată, aflată pe un deal în dreapta. Parohia și Casa Prieteniei se află pe stânga drumului. Pensiunea Magnolia este finalul călătoriei de azi, care se află pe o stradă pe stânga drumului principal. Într-o ambianță plăcută, naturală vom primi aici mâncare și cazare. Dacă timpul ne permite putem face o excursie la Petrinzel, pornind din centrul satului pe drumul 64 (care se află într-o stare destul de proastă). Mergând în direcția vest vom ajunge în sat, iar mai departe putem vizita cetatea Almașului aflată pe o culme. În depărtare vom vedea Stana și valea Almașului pe care ne putem întoarce la Cuzăplac.







Ruta M05 mov.

Secțiunea a doua: Petrindu – Macău

17 km, 5-6 ore

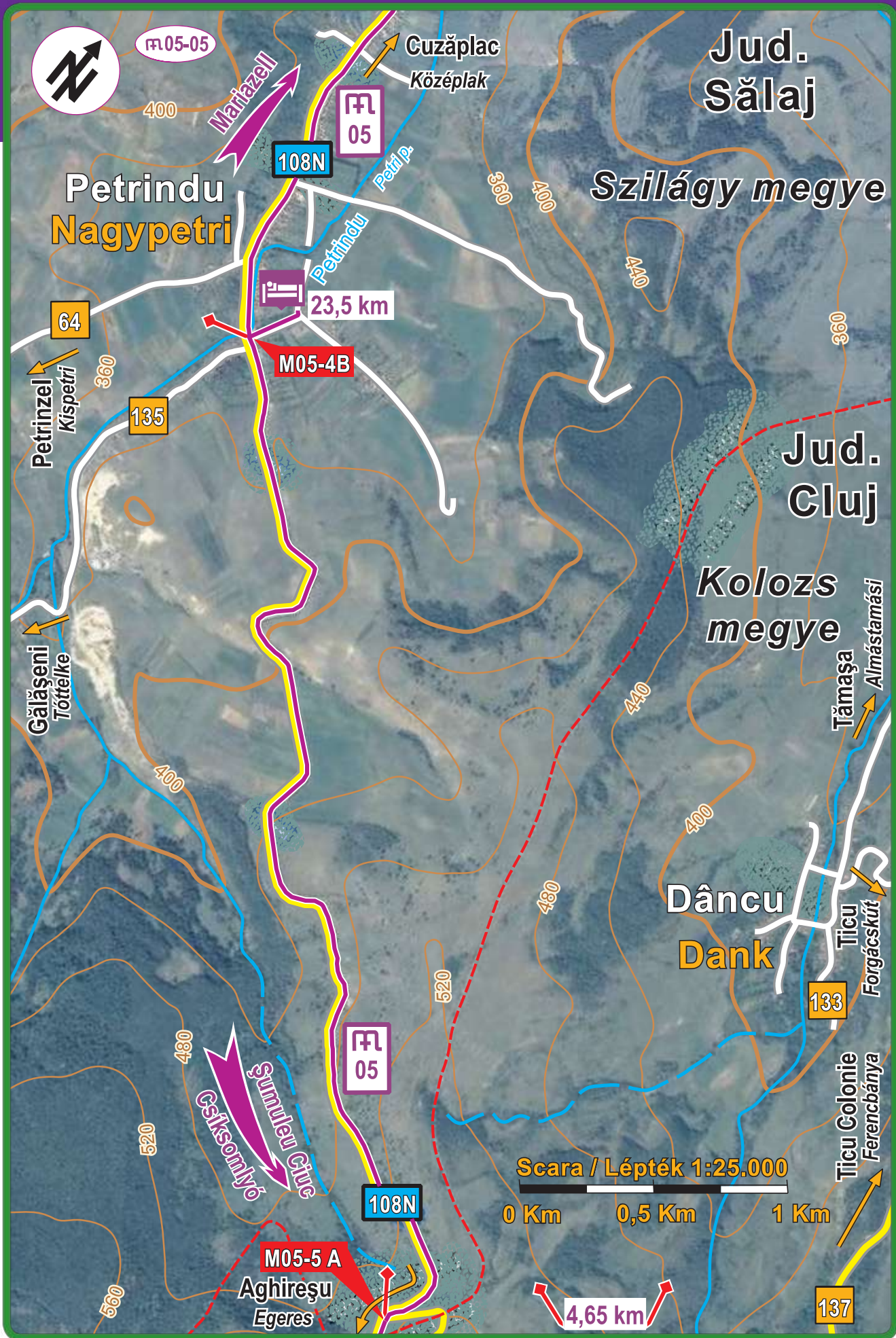
Părăsind pensiunea, ne întoarcem pe drumul 108 N, pe care ne deplasăm în direcția Aghireș. Urcând continuu după 4,5 km parcurși vom întâlni drumul comunal 137, care merge la Ticu Colonie.



### De interes local

Pe aceste meleaguri ne aducem aminte de Kós Károly, personalitate importantă: arhitect, scriitor, personalitate publică, cine, s-a legat conștient de Ținutul Călatei, stabilindu-se la Stana (deși prin naștere nu este legat de această zonă, s-a născut la Timișoara). Arta decorativă populară bogată a locului se regăsește în stilul arhitecturii sale. Pașii lui au străbătut de multe ori aceste drumuri, pentru a cunoaște locuitorii lui, pentru a lega pietenii, alianțe. În vremurile tulburi care au urmat după Primul Război Mondial, din proprie inițiativă, părăsind viața politică de la Budapesta, s-a retras în Cetatea Ciorilor de la Stana. Așa a numit el casa care a construit-o pentru familia sa. De aici conducea lucrările sale de arhitectură de la Budapesta, Cluj, Istanbul sau alte locuri ale Europei. Aici și-a trăit partea de viață liniștită, dar foarte activă, considerată de el patria sa adevărată.





## Ruta M05 mov.

### Secțiunea a doua: Petrindu – Macău

17 km, 5-6 ore

Noi pornim pe drumul 108N în coborâre până ajungem în centrul comunei Aghireșu. Aici putem vizita biserica reformată sau ruinele cetății Bocskay. Am ajuns în județul Cluj. Dacă nu dorim să vizităm comuna Aghireșu putem opta să pornim pe drumul

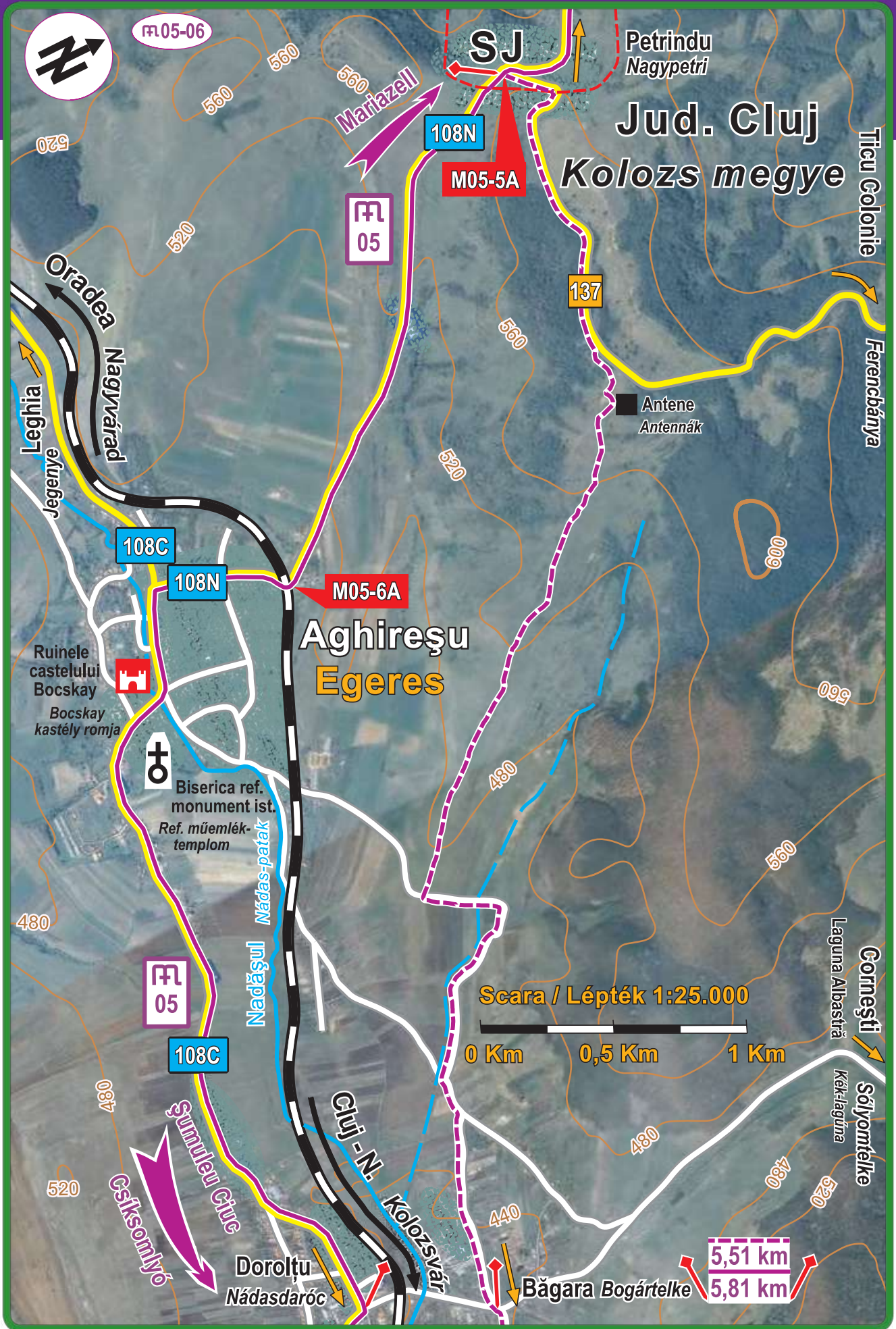


137 spre Ticu. Ajunși la antenele de telecomunicații părăsim drumul spre dreapta și urmăm un drum de țară nu foarte clar pe alocuri, dar ghidați de vederea din vale a zonei industriale Aghireșu-Fabrici, la care trebuie să ajungem. Mergem o vreme pe coama dealului, apoi coborâm în stânga, trecem un pârâu temporar, după care virăm dreapta. Zona industrială este aproape, vom trece pe lângă ruinele primei electrocentrale ale Clujului. Printre alte ruine de hale industriale ale fostului Combinat Minier Aghireș, ne îndreptăm spre Laguna Albastră, un lac de mină și zonă de agrement. Nu vom ajunge acolo, cotim dreapta și intrăm în satul Băgara. Trecem pe lângă biserica reformată, traversăm podul pârâului Nadăș apoi linia de cale ferată în dreptul haltei CFR Dorolțu și ajungem la drumul Gârbău–Aghireșu. Aici vom vedea o biserică veche frumos renovată, construită în sec.13. Din această intersecție pornim pe drumul spre Dorolțu.

#### Echipament recomandat

Șosetele, lenjeria, tricoul, cămașa cu mânecă lungă, sunt piese absolut necesare. Să luăm cu noi câte 2 din fiecare (se poate și 3 dar nu mai mult de 4). Ele se pot spăla la sfârșitul fiecărei zile. Se pot purta alternativ. Cel umed sigur se va usca atârnat pe rucsac sub razele soarelui.





## Ruta M05 mov.

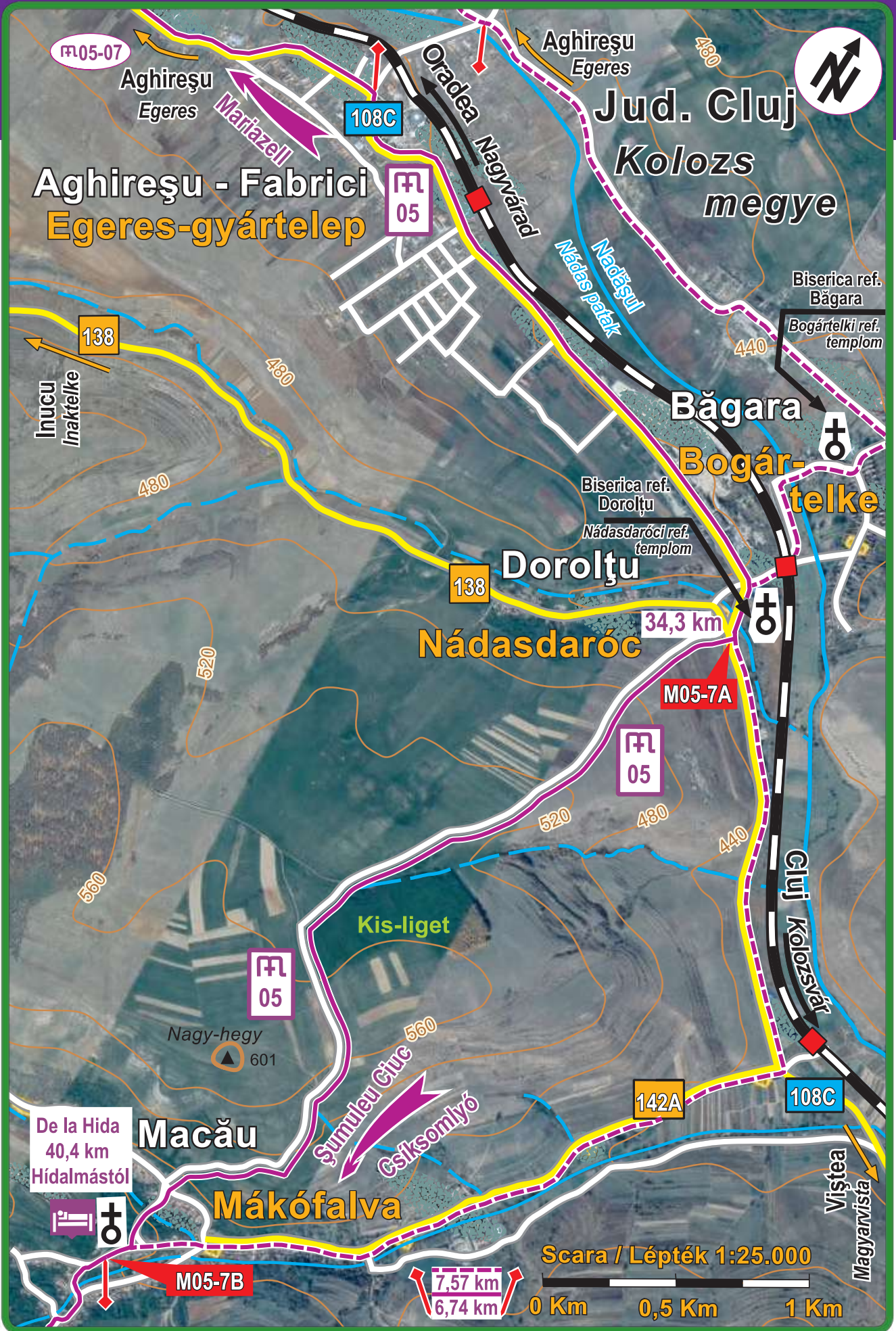
### Secțiunea a doua: Petrindu – Macău

17 km, 5-6 ore

Dacă nu alegem traseul spre antenele de comunicații și continuăm pe drumul 108N, ajungem în comuna Aghireșu. La intersecția cu drumul 108C, facem stânga spre centrul comunei. Traversăm comuna spre Aghireșu-Fabrici. La ieșirea din comună vom întâlni drumul dinspre Băgara. Pornim în continuare spre Dorolțu, dar imediat după intersecție, înainte de a ajunge la primele case, urcăm abrupt pe coasta dealului. Un drum sinuos de țară ne conduce printre arături și pășuni spre pădurea Lighet. Dincolo de pădure se văd deja casele satului Macău. Biserica reformată la care trebuie să ajungem, este pe deal, se vede de departe. Vom poposi la Casa Prieteniei, aflată în apropierea parohiei. Vom primi cazare, mâncare și vorbe bune din partea gazdelor primitoare. De la intersecția Aghireșu-Fabrici – Dorolțu putem alege o cale mai simplă și mai ușoară urmând drumul 108C până la bifurcația spre Macău. De aici tot pe asfalt vom ajunge până la biserică. În caz de vreme ploioasă recomandăm această variantă, dealul este din argilă și drumurile sunt noroioase.







Ruta M05 mov.

Secțiunea a treia: Macău – Cluj

32 km, 10-11 ore

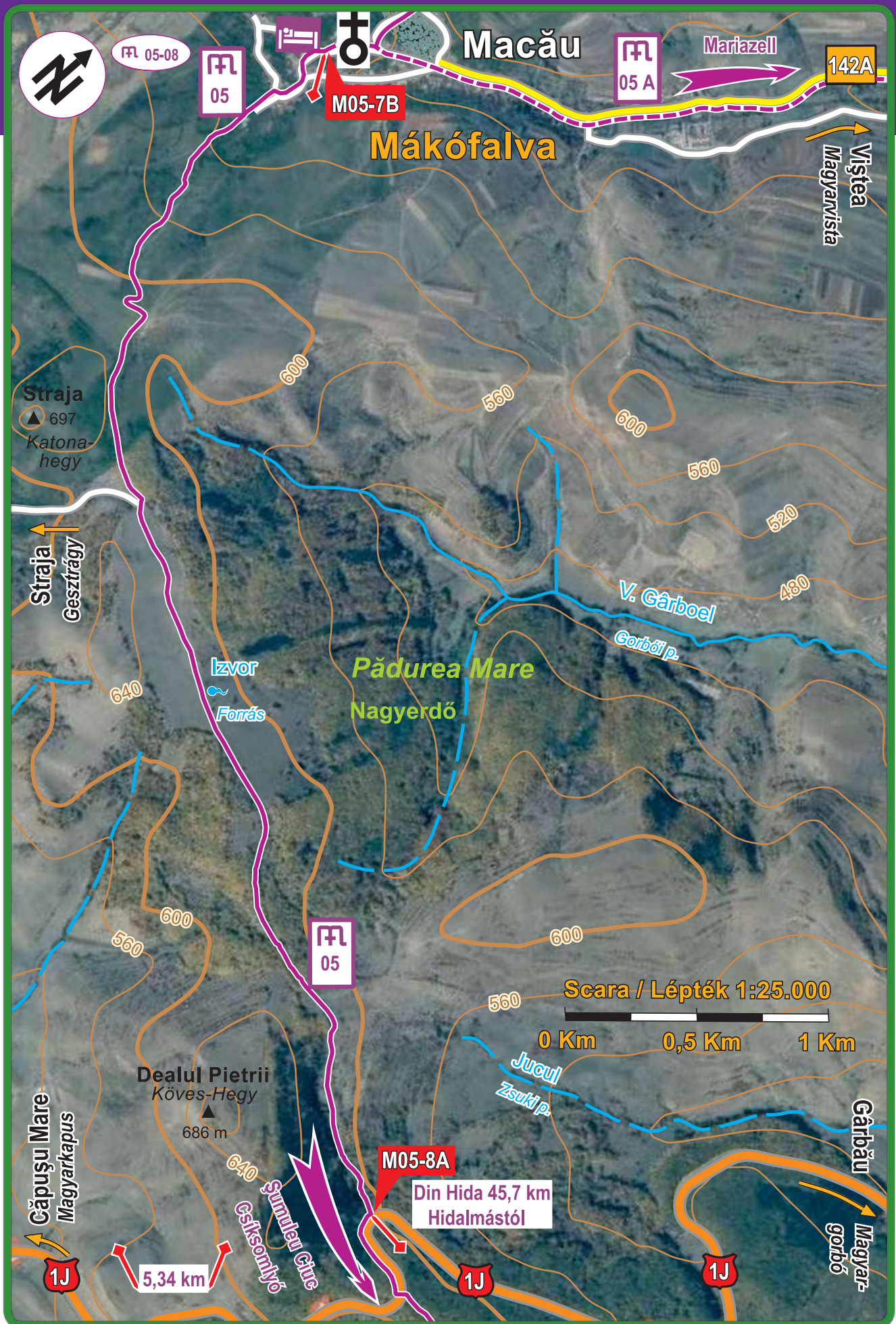
Părăsim Casa prieteniei și pornim pe ulițele satului în direcția est, urmând marcajele Via Mariae, în direcția satului Straja. Treccem prin câmp, printre boscheți pe drumul noroios, până ajungem la o intersecție sub dealul Straja. Satul Straja se găsește spre dreapta, noi continuăm înainte, pe câmp. După 0,8 km găsim o adăpătoare pentru animale, alimentată de la cișmea cu apă bună, de unde ne putem aproviziona pentru restul drumului. După alte 0,7 km ajungem la liziera pădurii. Intrăm în pădure și curând vom întâlni drumul 1J Căpușu Mare – Gârbău.



### De interes local

Satul Macău face parte din „Călata bogată”. Unele sate din Ținutul Călatei au un port popular foarte arătos și bogat împodobit. Aici valorile folclorului sunt păstrate vii: hainele, bijuteriile, vasele, obiectele de uz zilnic reprezintă un veritabil tezaur. În „camera curată” a unei case țărănești sunt haine și diferite obiecte. O fată de măritat poartă pe ea o avere, în zilele de sărbătoare. Alte sate cu acest specific sunt Mera, Viștea, Turea.





Ruta M05 mov.

Secțiunea a treia: Macău – Cluj

32 km, 10-11 ore

Travesând șoseaua la vârful de pantă vom continua în direcția est pe coama dealului, prin pădure. De la șosea la aproximativ 7 km ieșind din pădure vom vedea autostrada A3.

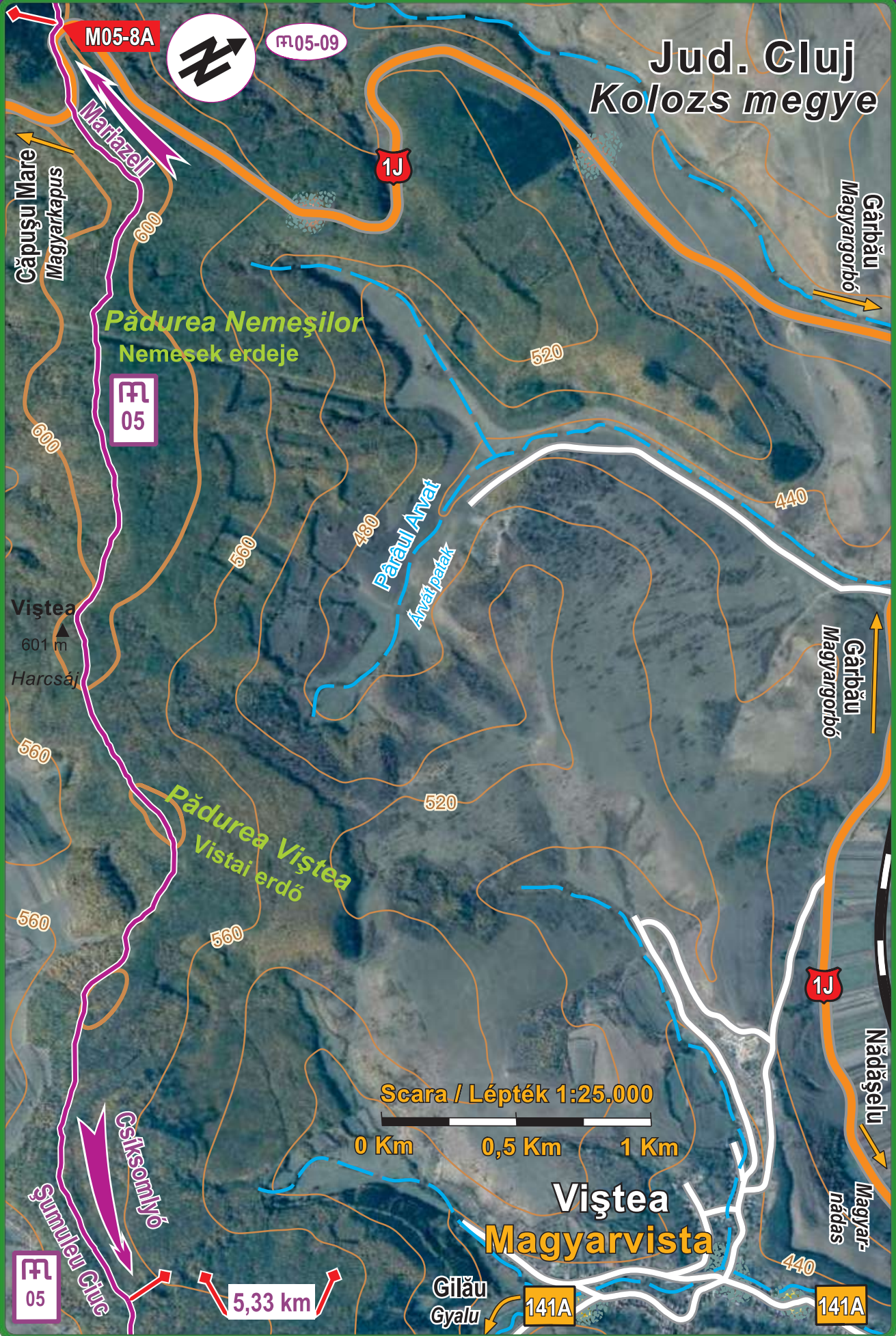


### De interes local

Kós Károly scrie despre lumea spirituală a localnicilor, în cartea sa intitulată Kalotaszeg (Ținutul Călatei): Conform miturilor oamenilor acestui ținut, pământul este ținut pe spate de un pește uriaș (după oamenii din Vâlcău de un bivol). Când acest animal uriaș se mișcă, se zguduie pământul. Sunt multe zeități și multe puteri cerești... Peste întreaga lume domnește Dumnezeu cel Bătrân... Fiecare forță naturală era venerată aparte... soarele, luna, focul apa, vântul. Pe lângă forțele naturii oamenii cinsteau pământul și personificarea Dumnezeului pe pământ era considerată o femeie, numită Mama Pământ. Cultul romano-catolic a fost unanim acceptat de oamenii simpli, pentru că păstrează cultul Mariei, ca fiind esența maternității, reprezentarea mamei eterne care veșnic reînnoiește viața eternă. Mama eternă este reprezentată astfel de Feciora Maria la fel ca Mama Pământ în credința străveche.



# Jud. Cluj Kolozs megye





## Ruta M05 mov.

### Secțiunea a treia: Macău – Cluj

32 km, 10-11 ore

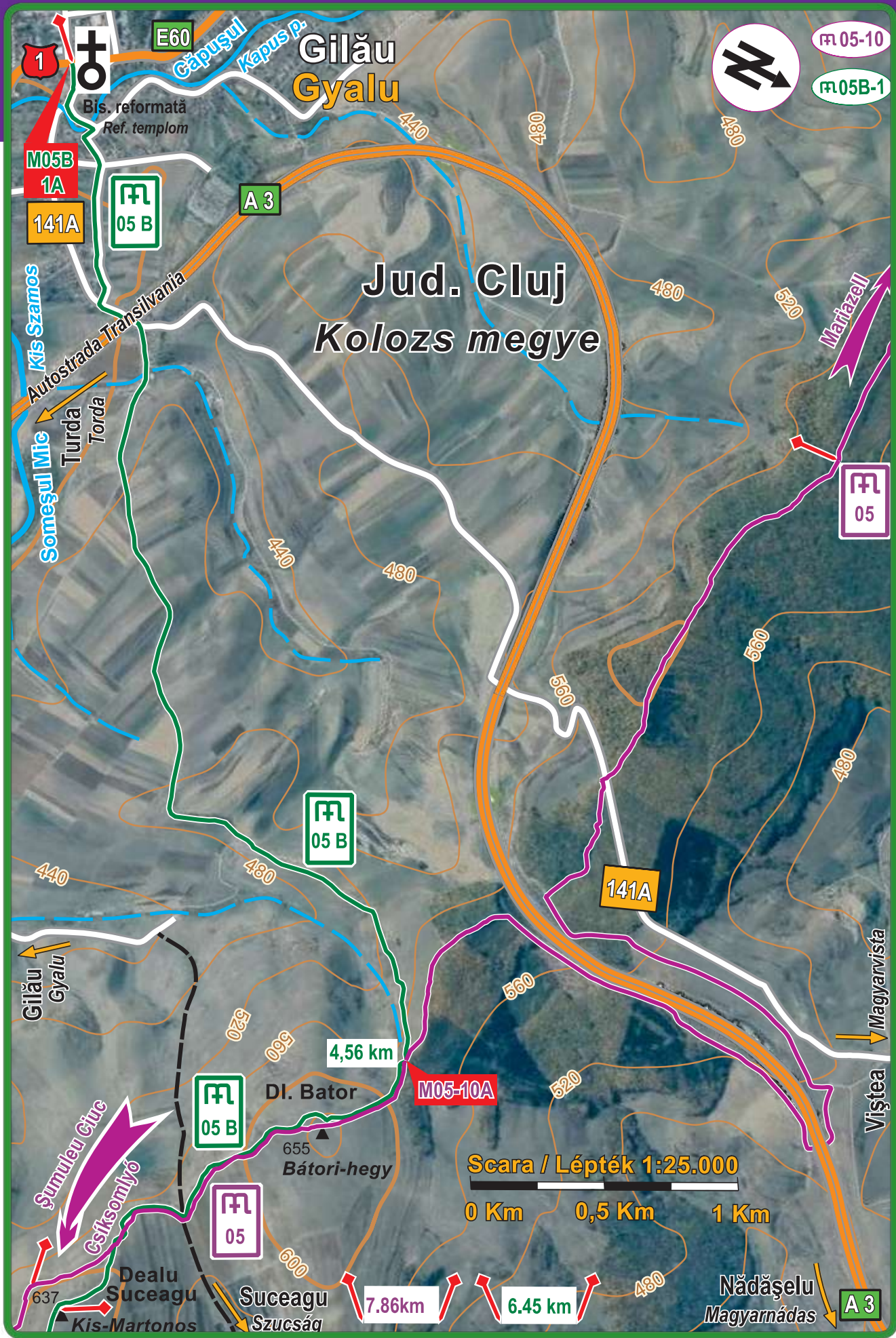
Drumul pe vremuri urma direct coama dealului. De când există autostrada trebuie să facem un ocol spre nord în direcția Viștea pentru a trece autostrada pe dedesubtul unui pod. După acest ocol ajungem la antena de comunicații pe care o vedeam la ieșirea din pădure pe cealaltă parte a autostrăzii. Avansăm pe un drum de pădure larg, urcăm dealul apoi coborâm într-o șea, unde vom întâlni un panou informativ. Ne aflăm sub dealul Bator. Traversăm drumul de pământ care vine din Gilău și merge spre Suceagu, apoi urcăm abrupt dealul din fața noastră. Ajunși pe culmea dealului la cota 655 m vom face un popas pentru a privi panorama largă din jurul nostru. Spre nord și vest vedem satele Ținutului Călatei și ale văii Nadășului: Gârbaul, Viștea, Mera, Rădaia. Spre est se întinde Baciul și Clujul. Spre sud vedem Floreștiul, Luna, Gilăul, apoi mai departe începe Țara Moților, prin văile Someșului Cald și ale Someșului Rece.



#### Echipament recomandat

Următoarele piese sunt obligatorii: bluză de polar, hanorac de vânt, pelerină de ploaie, buff, șapcă subțire, căciulă, mănuși subțiri, slip de baie. Câte una din fiecare este de ajuns, nu le vom purta deodată pe toate.







Ruta M05 mov.

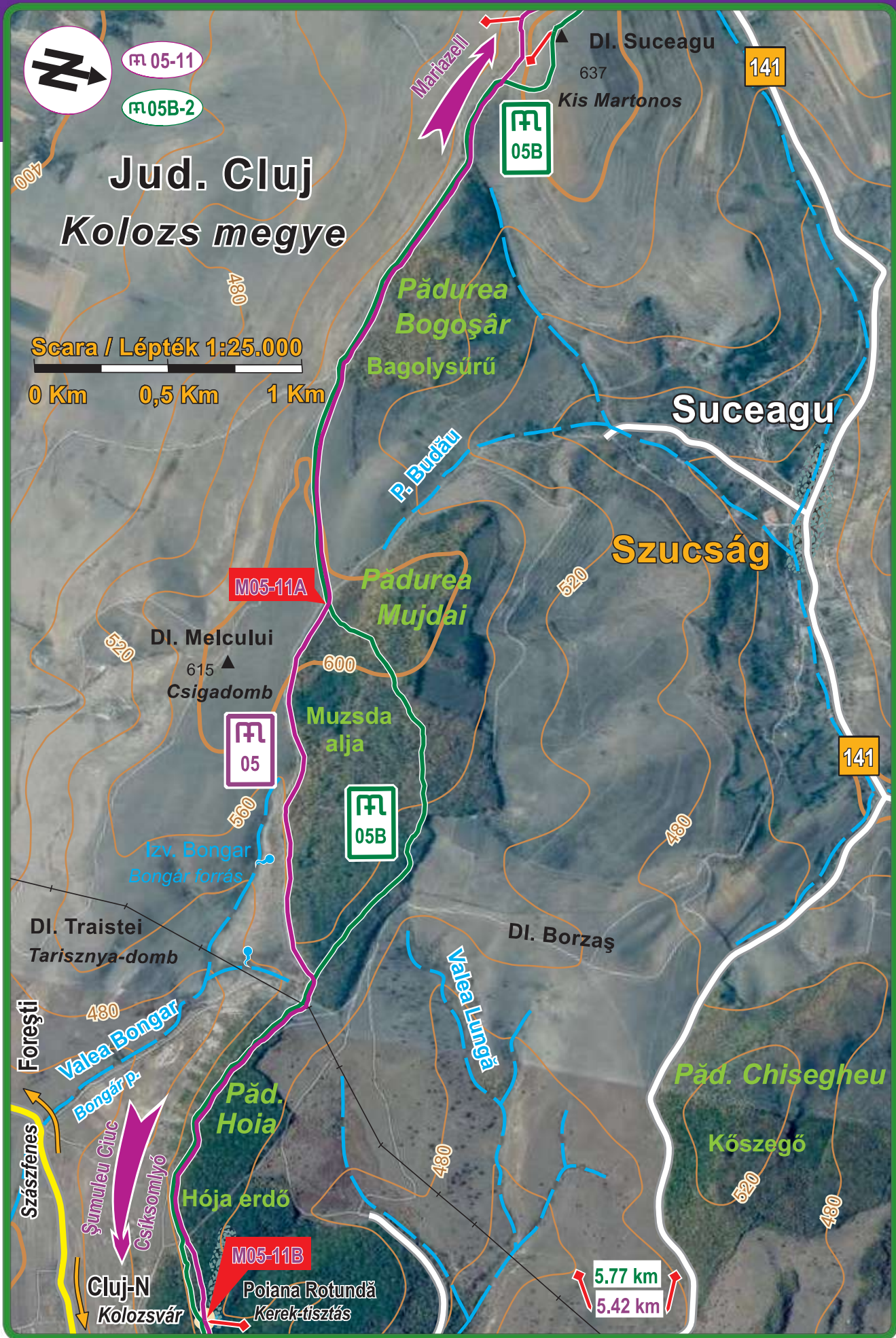
Secțiunea a treia: Macău – Cluj

32 km, 10-11 ore

După ce am admirat peisajul, continuăm drumul nostru în direcția est. Vom traversa o șea, cu un drum mai puțin umblat între Gilău și Suceagu. Urcăm apoi Dealul Suceagului, de unde vom putea admira același peisaj. Coborâm în direcția sud-est, la liziera pădurii Bogoșâr. Dealul Melcilor va rămâne pe dreapta noastră, dacă timpul ne permite putem face o escală și acolo pentru a căuta mici numuliți (nummulites – cochilii pietrificate ale unor protozoari marini dispăruți, asemănătoare unor bănuți de piatră). Continuăm drumul nostru pe liziera pădurii Mujdai, până la stâlpul de înaltă tensiune din șea. Dacă e foarte cald, putem merge și pe poteca din interiorul pădurii. Tot la stâlp vom ajunge. Aici intrăm în pădurea Hoia. Marcajele drumului nostru se suprapun cu cele ale unei poteci tematice. Suntem în habitatul stejarului pufos, specie protejată, sit Natura 2000. Lăsând în dreapta valea Bongar, ajungem la Poiana Rotundă, unde vom întâlni un panou informativ.







Ruta M05 mov.

Secțiunea a treia: Macău – Cluj

32 km, 10-11 ore

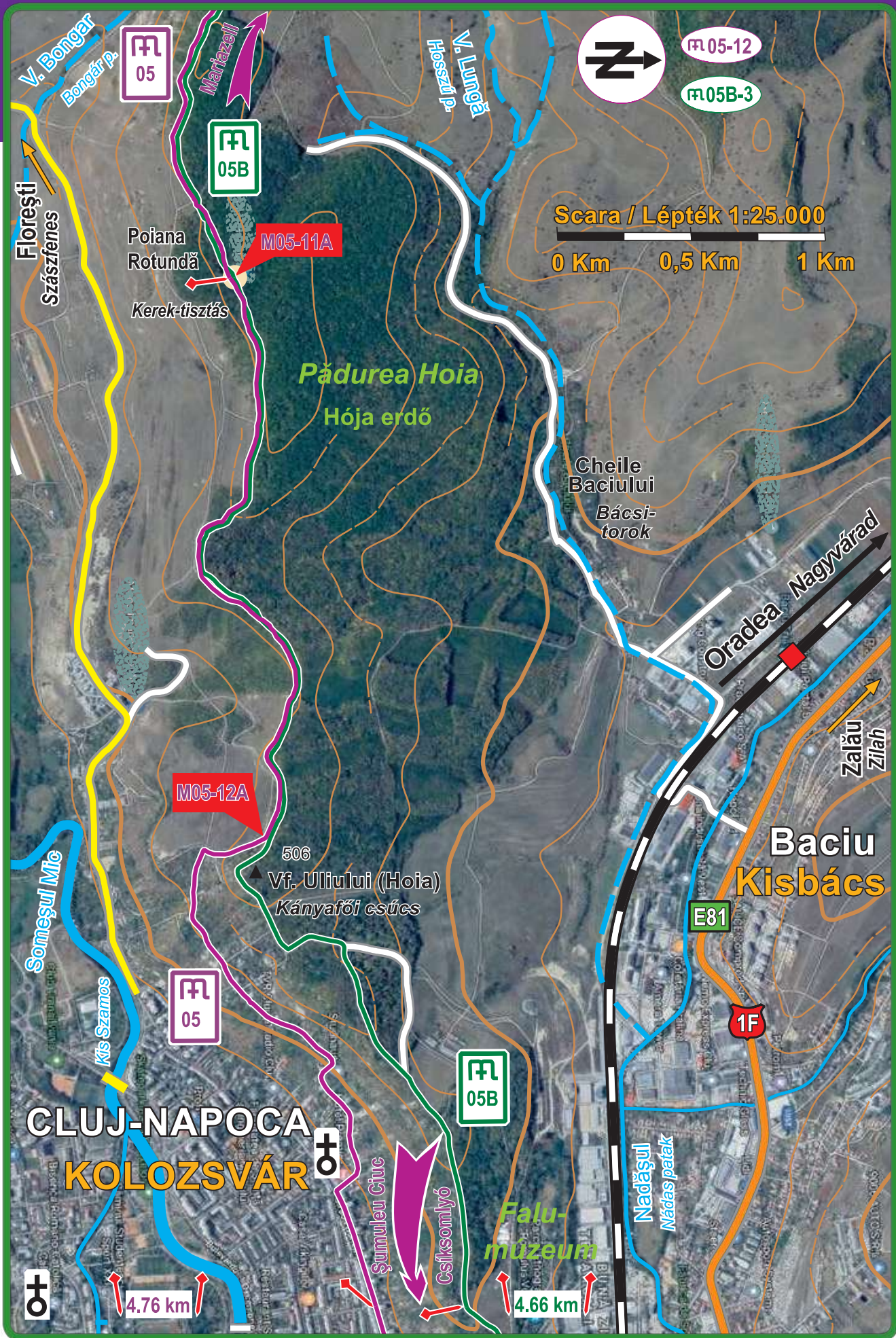
Continuând drumul prin pădurea Hoia, ajungem curând sub vârful Uliului. Aici vom găsi un panou informativ. Spre sud vom vedea munții Gilăului, dealurile Cetatea Fetei, Măgura, Feleacul, până la dealul Cioltului. În perspectiva mai apropiată, spre sud-est vedem Pădurea Făget, plămâni orașului sfâșiați de expansiunea citadină a Clujului.



### De interes local

Pădurea Hoia are o mulțime de legende și povești legate de fenomene paranormale descrise de cei care cutreieră această pădure. Documentarea lor începe din anii 1970. Conform acestor legende aici au fost văzute ființe stranii, care nu aveau înfățișare umană și vehicule ciudate. Copacii au luat forme ciudate din cauza acestor fenomene. După 1990 interesul față de aceste fenomene s-a amplificat. Poiana Rotundă a devenit locul cel mai probabil în care vehiculele (OZN-uri?) aterizează și ființele stranii pot fi văzute. Mulți oameni vin din țări îndepărtate pentru a vedea aceste locuri, pentru a savura atmosfera poveștilor sau miturilor descrise. Cert este că suntem într-un loc special. Să privim atent în jurul nostru dar și în interiorul nostru. Aceasta este esența pelerinajului.







**Ruta M05 mov.**

**Secțiunea a treia: Macău – Cluj**

**32 km, 10-11 ore**

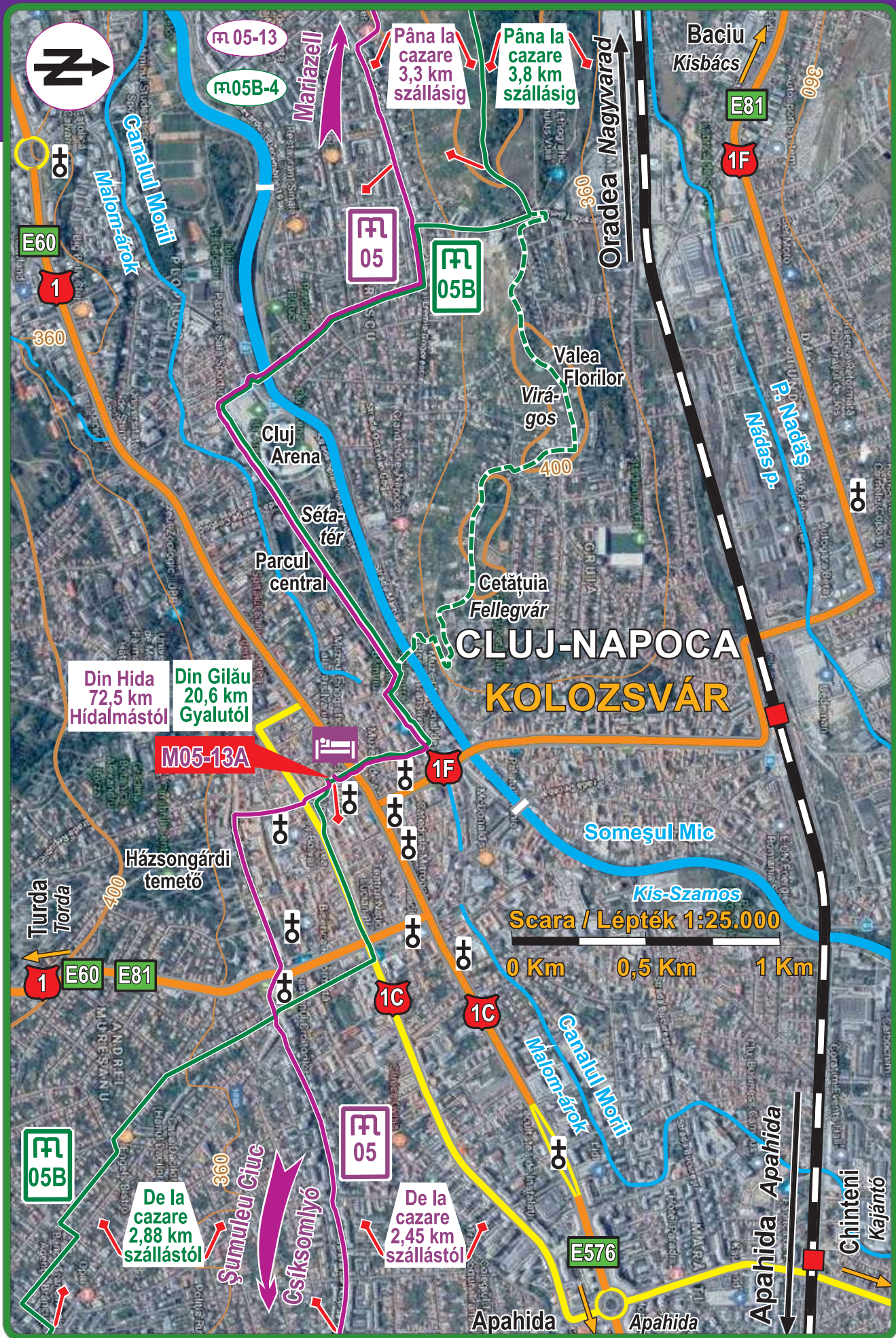
Pentru continuarea drumului nostru, avem două posibilități: Coborâm pe strada Ūliului până pe strada Donat, trecem Someșul pe podul Garibaldi, traversăm Parcul Central (pag. 42) mergem spre centrul orașului. Trecând prin fața casei Matei Corvin (pag. 40) ajungem în piața Unirii (pag. 36) Lângă biserica Sf. Mihail (pag. 36) vom vedea celebra statuie ecvestră a regelui Matei Corvin (pag. 36). Am ajuns în principalul oraș al Transilvaniei.

Cealaltă posibilitate este, să continuăm drumul nostru pe creasta Hoia, până la Parcul Etnografic. De acolo putem coborî pe Tăietura Turcului, pe malul Someșului de unde ajungem în centrul orașului.



Pentru a putea admira mai mult panorama Clujului, trecem Tăietura Turcului și continuăm pe coama dealului, prin dealul Florilor, până pe culmea Cetățuia (pag. 42). De acolo vom vedea tot orașul. Turnul bisericii Sf. Mihail care domină peisajul, marchează punctul final al călătoriei noastre de azi. De aici putem identifica clădirile importante ale orașului: Clădirea Centrală a Universității Babeș-Bolyai (pag. 38), Clădirile Universității Tehnice, Palatul Bánffy (pag. 36), Grădina Botanică (pag. 42), Biserica Reformată de pe strada Kogălniceanu (pag. 38), Biserica Unitariană, Biserica Evanghelică, Biserica Franciscană (pag. 40), Biserica reformată cu două turnuri, Biserica Sf. Petru, Catedrala Ortodoxă (pag. 42), Cimitirul Central (Hajongard) (pag. 42), Biserica Calvaria. Sunt multe de văzut, fiecare cu istoria ei.







Ruta M05 mov.

Secțiunea a patra: Cluj – Cojocna

26 km, 8-9 ore

Pornim din fața statuii lui Matei Corvin, în direcția est, pe Bulevardul Eroilor. La capătul lui, în stânga se află Piața Avram Iancu, dominată de Catedrala Mitropolitană Ortodoxă Adormirea Maicii Domnului. (Nr. 26 pe harta din pag. 37) În dreapta noastră este Piața Ștefan Cel Mare dominată de Teatrul Național Lucian Blaga (15 p. 37), Continuăm spre dreapta în piață. După teatru vom vedea Casa Învățătorului și catedrala greco-catolică aflată în construcție (27 p. 37). Pentru a ajunge aici, putem opta pentru varianta prin strada Universității – strada Kogălniceanu. Din acest punct se despart cele două variante ale drumului spre Cojocna.

### Plimbare prin Clujul istoric

Inima orașului este Piața Unirii, având în centrul ei biserica Sf. Mihail, (Nr. 1 pe harta din pag. 37.) cu crucea turnului la înălțimea de 80 de m. Intrând pe poarta principală începem o vânătoare de comori: să descifrăm și să înțelegem inscripțiile gotice în limba latină, să recunoaștem stemele familiilor istorice. Dar putem studia frescele restaurate de pe pereți, amvonul sculptat, statuile, vitraliile din ferestrele gotice. Toate acestea sunt operele unor meșteri ale timpurilor vechi apuse.

Lângă biserică, piața este dominată de statuia ecvestră a regelui Matei Corvin (2). Creatorul acestei opere, sculptorul Fadrusz János a primit pentru această capodoperă medalia de aur la expoziția mondială de la Paris din 1900. Regele este înconjurat de conducătorii oștilor sale: Magyar Balázs, Kinizsi Pál în stânga sa, iar în dreapta Szapolyai István guvernatorul orașului Viena și Báthory István principele Transilvaniei. Piața Unirii este împrejmuțată de palate monumentale: Palatul Bánffy (3.) construit în secolul al 18. lea, care găzduiește Muzeul de Artă. Lângă ea la cele două colțuri ale străzii Iuliu Maniu sunt casele gemene ale Statusului bisericii romano-catolice (4.). Pe latura sudică se află clădirea Băncii Naționale (5), apoi palatul cu fosta cafenea New York (6.), mai apoi clădirea Hotelului Continental. Pe latura vestică se află palatul Rhédey, iar pe colțul nordic casa Mauksch-Hintz (8.) care găzduiește Colecția de Istoria Farmaciei din cadrul Muzeului de Istorie a Transilvaniei.





Ruta M05 mov.

Secțiunea a patra: Cluj – Cojocna

26 km, 8-9 ore

Ruta mov continuă pe bulevardul Nicolae Titulescu, apoi strada Soporului, pe unde părăsim orașul. Ajunși în Colonia Sopor, urcăm pe drumul care ne conduce pe coama dealului. Pe celălalt versant al dealului vom observa în vale șoseaua de centură a Clujului.



### Plimbare prin Clujul istoric

Strada Kogălniceanu (Aleea Luporum) a fost și este centrul educației din Cluj. Aici se află cele mai vechi și prestigioase școli ale orașului. Liceul Báthory István (9) a fost fondat de această personalitate proeminentă, fiind principele Transilvaniei și rege al Poloniei în 1579. Aceasta a devenit prima universitate a Transilvaniei în 1753. Vis-a-vis de ea se află clădirea centrală a celei mai cunoscute universități din Transilvania, Universitatea Babeș-Bolyai (10). Ea a fost înființată în 1872 ca Universitatea din Cluj, mutată în Ungaria după Primul război mondial. Reîntoarsă la Cluj după 1940, a funcționat independent. Din 1959 funcționează în forma actuală, având secțiune română, maghiară, germană și engleză.

Lângă clădirea centrală a UBB a funcționat începând din 1821, primul teatru permanent de pe teritoriul vorbitor de limba maghiară. Azi nu mai există această clădire, rolul ei a fost preluat de noul teatru construit în stil neobaroc în 1906 (15). Azi este Teatrul Național, unul dintre cele două teatre ale orașului. La capătul străzii se află biserica reformată construită în stil gotic în 1503 (11). Interiorul ei în stil puritan conține o mulțime de opere de artă, steme ale familiilor și băncile sculptate artistic ale acestora. În fața bisericii se află statuia Sfântu Gheorghe (12) operă a sculptorilor frați Martin și Gheorghe din Cluj. Originalul Statuiei care se află la Praha, datează din 1373. Copia de aici datează din anul 1904. Lângă biserică este Liceul Reformat (13) fondat în 1545. Vizavi de ea se afla Liceul Emil Racoviță. Dincolo de el este o parte intactă a fostului zid al cetății medievale ale orașului având în colțul estic Bastionul Croitorilor (14).





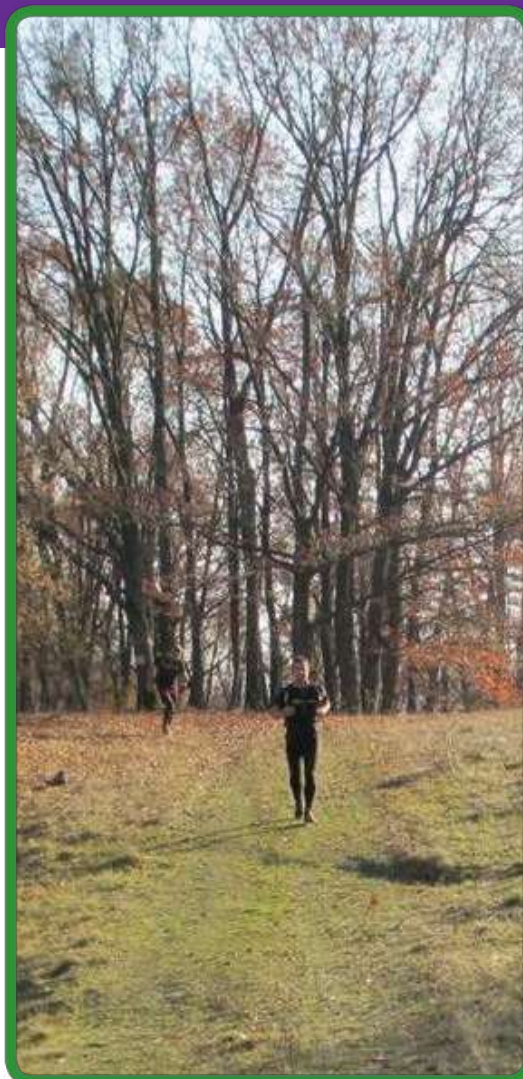


## Ruta M05 mov.

### Secțiunea a patra: Cluj – Cojocna

26 km, 8-9 ore

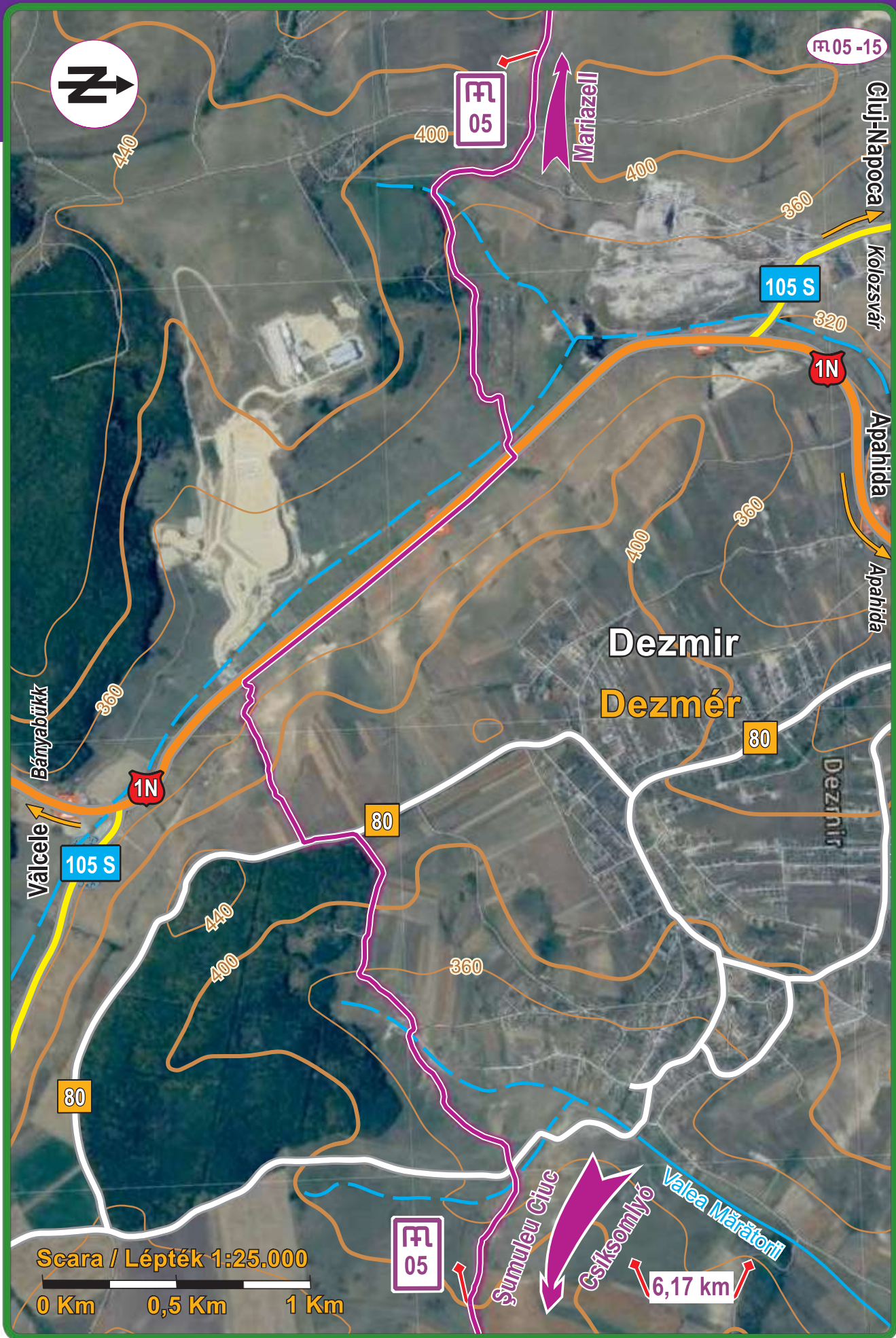
Coborând dealul ajungem la drumul de centură. Parcurgem câteva sute de metri pe marginea lui (nu este prea plăcut și nici lipsit de pericol), apoi cotim în stânga spre satul Pata. Mergând pe poteci și drumuri de țară putem ocoli satele Dezmir, Pata, Cara, Bodrog, Boju.



### Plimbare prin Clujul istoric

În colțul din nord-vest al pieței Unirii se deschide strada Matei Corvin. Este o alee pietonală, care conduce la casa natală a marelui rege (16). Continuând printre mesele cafenelelor, ajungem în piața Muzeului (17), cea mai veche piață a Clujului. În centrul ei găsim obeliscul Carolina (18) ridicat în cinstea vizitei din 1817 a împăratului Franz I. și a împărătesei Carolina Augusta. Piața este dominată de mesele restaurantelor și standurile meșteșugarilor. În latura estică a pieței se află mănăstirea și biserica franciscană (19). Tot aici este și capela de Loretto pe basorelieful căreia vedem scena în care îngerii transportă casa fecioarei Maria din Nazaret la Loretto. În secolul 11 aici se afla prima biserică a orașului. Franciscanii au dobândit-o în 1725, au reconstruit-o în forma actuală în stil baroc. În clădirea mănăstirii, alipită bisericii se văd și acum vechile construcții gotice, coloane și un amvon sculptat din această perioadă.



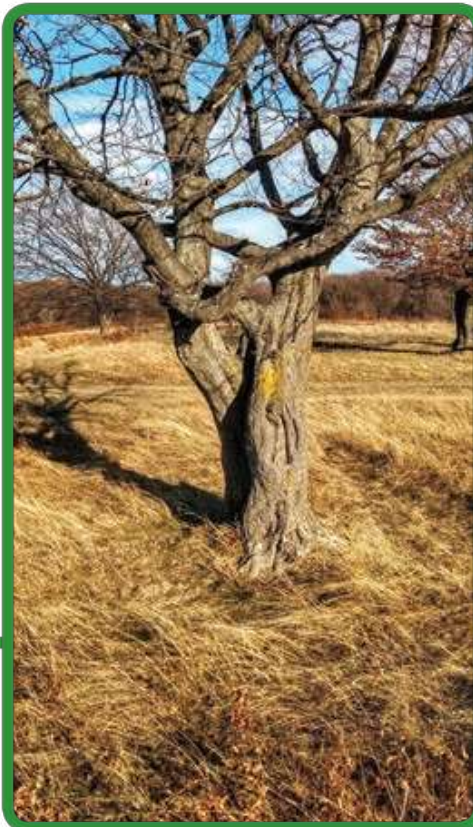


Ruta M05 mov.

Secțiunea a patra: Cluj – Cojocna

26 km, 8-9 ore

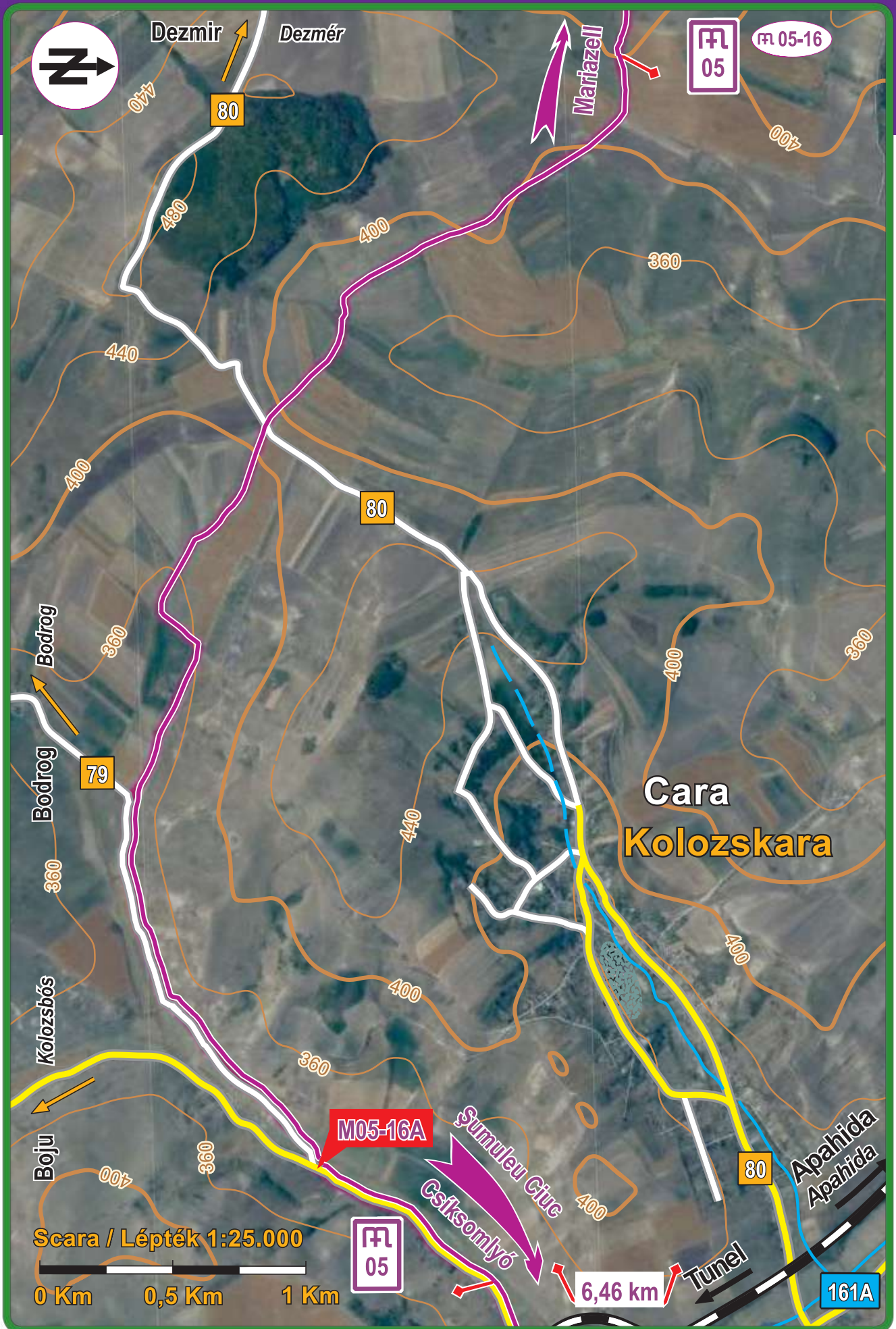
Drumul descris nu este pietruit. În caz de vreme ploioasă, este mai ușor să mergem pe drumurile asfaltate care trec prin Pata, Boju și ajung în Cojocna.



### Plimbare prin Clujul istoric

Următorul obiectiv al plimbării noastre este Parcul Central Simion Bărnuțiu (20). În fața lui găsim Teatrul Maghiar, care a fost la început un loc de spectacole pentru vară, transformat în teatru, de directorul ei Janovics Jenő, fost pionier al cinematografului din Transilvania. Pe celălalt mal al Someșului se află dealul Cetățuia, de unde putem admira panorama orașului, putem vizita clădirile și ruinele fostei fortificații. Parcul (22) a fost un loc de agrement încă din prima jumătate a sec. 19. Clădirea Casinoului găzduiește azi evenimente culturale, în Pavilionul Muzical se celebrează nunți, iar pe insula vestică a lacului clădirea vechiului pavilion de patinaj găzduiește restaurantul Chios. Grădina Botanică (23) de pe strada Republicii ne invită la o plimbare între flori și plante exotice, grădină japoneză și sere cu palmieri. Cimitirul Central (24) păstrează memoria oamenilor de seamă ai Clujului care au trăit în ultimii 500 de ani și au găsit locul de odihnă veșnică în acest loc. Pe strada Avram Iancu pe care se află cimitirul a fost hotelul Biasini (25) unde se află placa comemorativă a marelui poet Petőfi Sándor. La capătul străzii, în Piața Cipariu întâlnim catedrala în construcție a bisericii greco-catolice (27), iar în extremitatea nordică a șirului de piețe: Ștefan cel Mare, Avram Iancu este construcția impozantă în stil neobizantin a catedralei mitropolitane ortodoxe (26).





Ruta M05 mov.

Secțiunea a patra: Cluj – Cojocna

26 km, 8-9 ore

Ajunși la calea ferată avem în față dealul Cojocnei. Urcând dealul, pe coama lui lângă biserica ortodoxă se deschide vederea asupra văii care găzduiește fostul orașel minier Cojocna. Principala atracție este lacul sărat, creat în locul galeriilor prăbușite ale minei în jurul căruia s-a dezvoltat stațiunea Băile Cojocna. Parohia catolică, reformată sau unitariană oferă găzduire, sau se poate dormi în casele din jurul băilor.



### De interes local

Încă din epoca romană a fost aici o localitate însemnată din cauza minelor sale de sare. Acesată bogăție naturală exploatată de localnici a creat o viață înfloritoare, în orașel și în împrejurimi. După închiderea minelor, orașelul a decăzut economic. Azi este o comună, care trăiește din agricultură deși are o apă cu efecte medicale dovedite și cunoscute în toată Europă. Băile sărate așteaptă vremuri mai bune și un management adecvat pentru a se ridica la valoare sa reală.





Ruta M05 mov.

Secțiunea a cincea: Cojocna – Sărmașu

31 km, 9-10 ore

Părăsim comuna Cojocna trecând prin fața Băilor sărate, mergând pe drumul 161A în direcția Iuriu de Câmpie. Drumul asfaltat urcă șerpuiind dealul din fața noastră. Ajunși pe vârful lui mai aruncăm o privire înapoi, pentru a vedea Clujul în depărtare. Admirăm Câmpia Transilvaniei prin care vom trece toată ziua de azi. Coborând în vale părăsim drumul asfaltat care merge spre Ceanu Mare și Câmpia Turzii. Noi vom merge drept înainte, pe un drum de țară spre câteva case răzlețe de sub deal.



### Echipament recomandat

Rucsacul în care transportăm tot ce ne leagă de viața cotidiană, este o piesă importantă în viața noastră de pelerin. Merită să-i acordăm atenție sporită, încă din faza de pregătire. În primul rând trebuie să fie ușor, încăpător și comod la purtat. Sunt foarte practice buzunarele, în ele putem organiza piesele de echipament necesare pe timpul zilei. De obicei rucsacul nu este impermeabil, din această cauză e bine să aibă o husă, cu care să îl acoperim când plouă. În plus e bine să împachetăm totul în pungi de nylon. Astfel rezolvăm și organizarea și mărim siguranța ca hainele să rămână totdeauna uscate. În loc de husă se utilizează pelerina de ploaie specială, care permite să o luăm peste rucsac. Vom arăta un pic ciudat, dar astfel vom rămâne uscați și în cea mai torențială ploaie.





**M05 mov.**

**Secțiunea a cincea: Cojocna – Sărmașu**

**31 km, 9-10 ore**

Trecem prin colonia alcătuită din câteva gospodării, apoi începem urcarea pe dealul din stânga noastră. Pădurea este aproape de culmea dealului, mergem pe liziera ei până observăm casele satului Dâmburile.



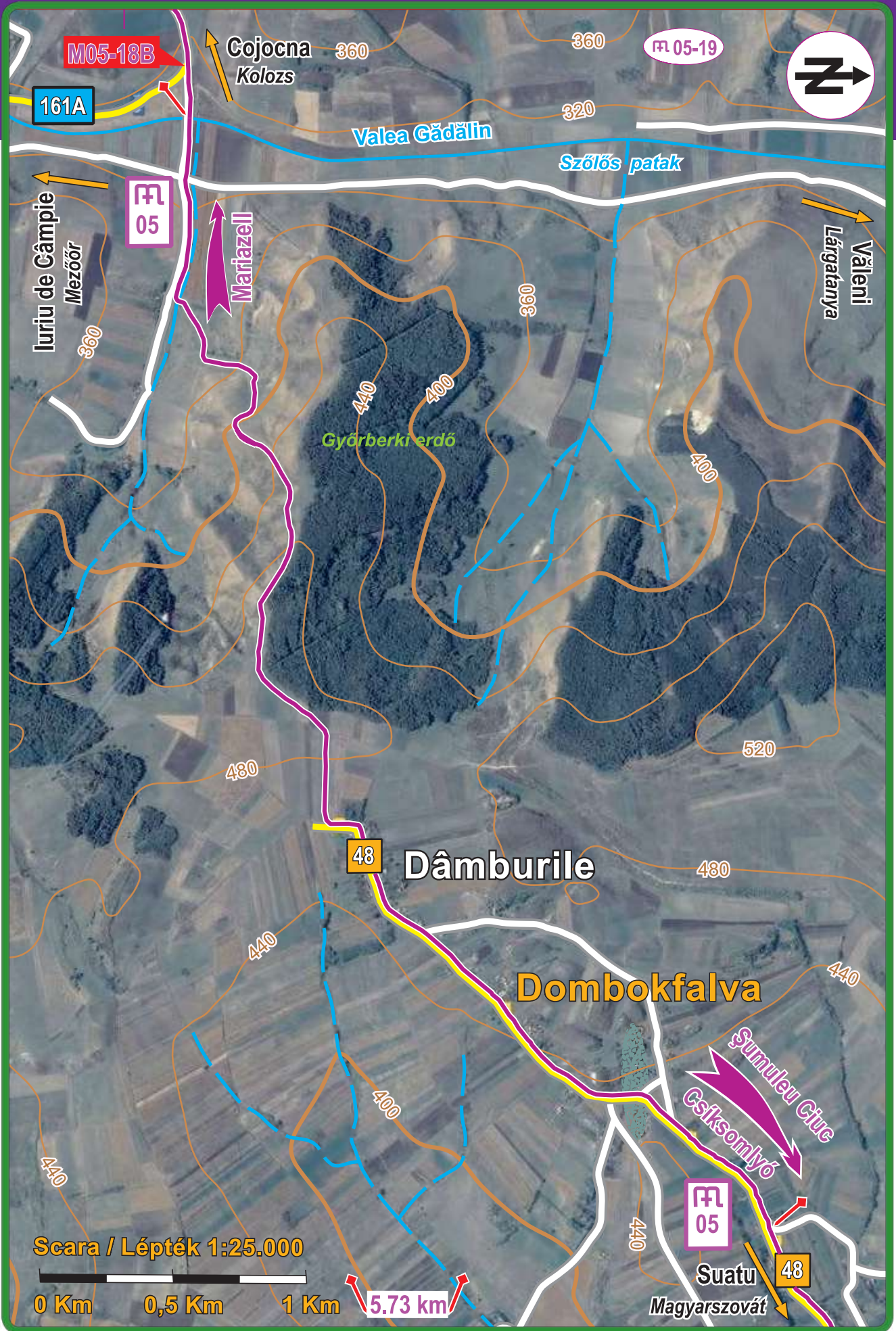
### De interes local

Zâmburul (*Pinus cembra*) este un copac interesant și valoros, dar nespecific în Câmpia Transilvaniei. Sunt relativ puține exemplare în zonele mai înalte. Este specie protejată. Cele de aici probabil au fost plantate. Stau singuratici, nu au crescut foarte mari (încă) dar totuși au reușit să prindă rădăcini în zona puțin prielnică pentru ei. Oferă un ton plăcut de culoare florei nu prea variate, specifice acestor dealuri.

### Bazele turismului sustenabil

Civilizația și-a pus piciorul în cele mai îndepărtate locuri, nu prea există loc neatins. Dacă dorim să ne manifestăm recunoștința față de natură și totodată să ne mobilizăm instinctul de colectare, există o soluție optimă. Să adunăm deșeurile lăsate în natură. O pungă e de ajuns, când se umple o putem lăsa într-un loc public, de unde o va ridica serviciul de salubritate. În locurile unde trecem pe o potecă îngustă sau prin vegetație, să avem grijă pe unde călcăm. Să mergem în șir indian, să călcăm pe cât posibil pe pietre sau pământ bătătorit. Să lăsăm cât mai puține urme. Dacă trebuie să trecem peste o tarla cultivată să o facem cât mai blând, să călcăm foarte puține plante (dacă se poate, deloc). Beneficiarii locului: animalele sau agricultorii ne vor fi recunoscători.





**M05 mov.**

**Secțiunea a cincea: Cojocna – Sărmașu**

**31 km, 9-10 ore**

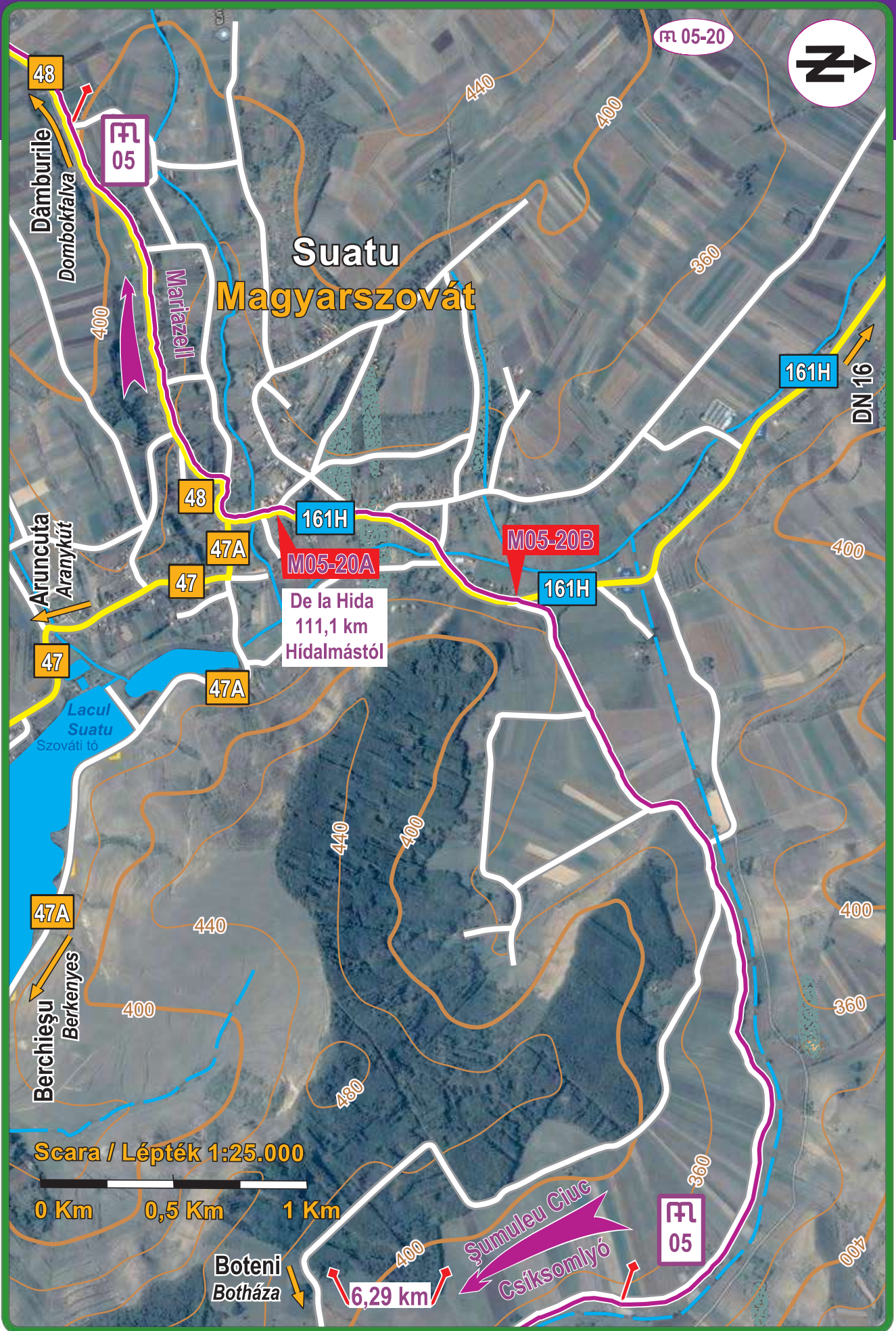
Urmând în continuare drumul comunal 48, ajungem în comuna Suatu. În centrul comunei e o intersecție mare, aici se află primăria și câteva magazine. Noi ne vom continua drumul spre drumul național nr. 16 Cluj-Reghin, pe drumul județean 161H. Înainte de a ieși din comună părăsim spre dreapta acest drum și intrăm pe un drum pietruit, trecem un deal, apoi mergem printre gospodării pe o vale.



### **Tradiții gastrologice din Transilvania**

Aproape nu există gospodărie din, în care să nu fim serviți cu renumita zacuscă. Este o cremă de culoare portocalie, compusă din diferite zarzavaturi. Se consumă unsă pe pâine. Fiecare familie este mândră de zacusca proprie. Pregătirea ei este un adevărat eveniment de familie, la care participă toți membrii familiei. Rezultatul este pe măsură. Ceapa, morcovii, țelina, ardeii, gogoșarii, kapia sunt elementele de bază, care sunt fierte încet împreună, multe ore. Adaosul de vinete, ciuperci sau fasole dau gustul specific. Având multe ingrediente, se pot combina la nesfârșit după gustul fiecărei gospodine. Este ideală pentru micul dejun.





M05 mov.

Secțiunea a cincea: Cojocna – Sărmașu

31 km, 9-10 ore

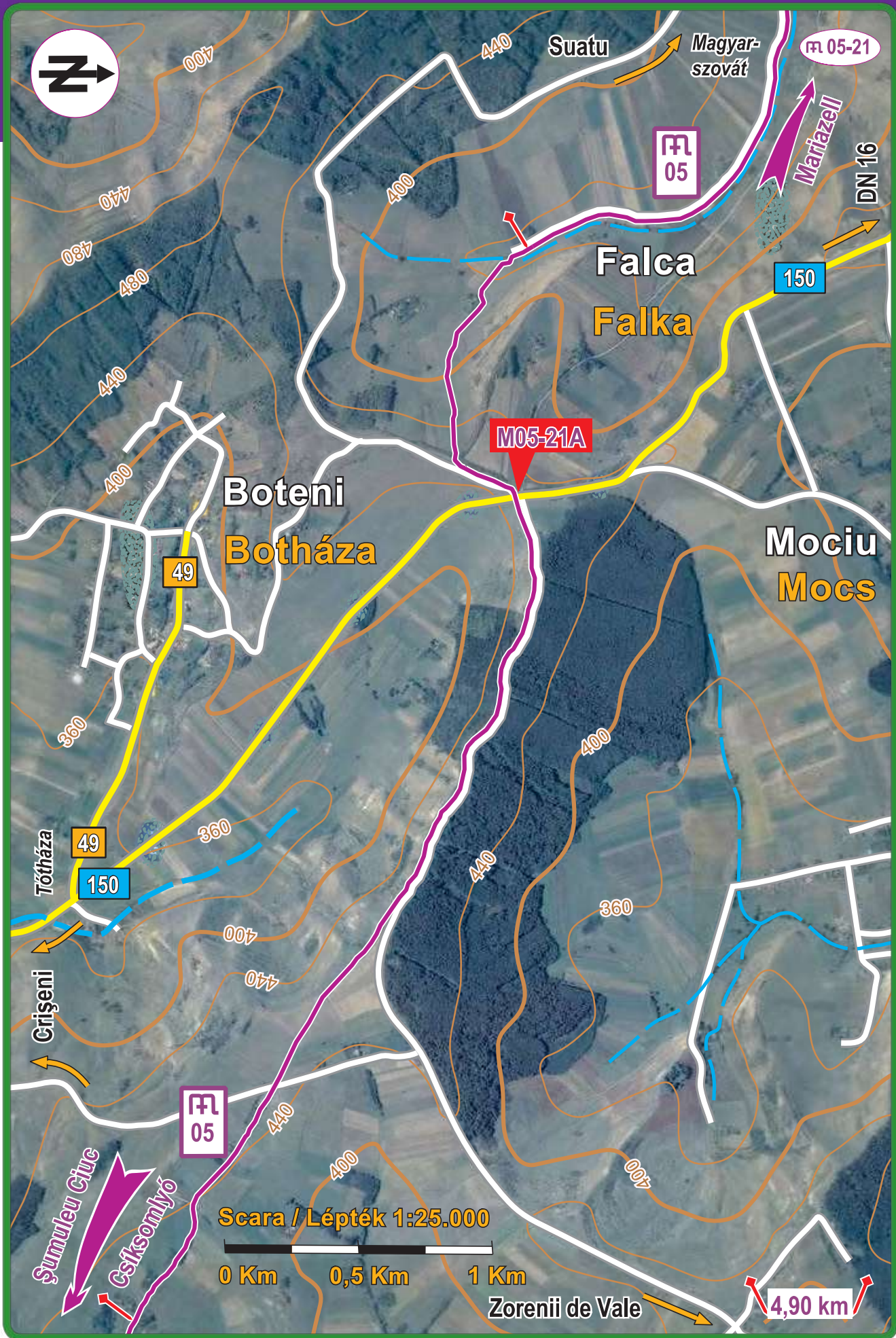
Pe valea pe care ne duce drumul sunt diferite gospodării, case de locuit, ferme de animale. Valea este destul de largă, culturile se întind până pe coama dealului. Valea se îngustează, noi vom ieși spre stânga și urcăm până la drumul județean 150 care merge spre Câmpia Turzii. Traversăm drumul lângă o cruce de lemn, apoi intrăm pe un drumeag de țară, la liziera pădurii.



### De interes local

Vă prezentăm câteva forme de salut, care se folosesc în aceste sate. E bine să cunoaștem și forma lor în limba maghiară. Este un gest frumos să răspunzi la salut în aceeași limbă în care ți-a fost adresat. „Bună ziua” – „Jó napot!” este formula cea mai răspândită, folosită deopotrivă de tineri sau vârstnici. Mai puțin răspândite în mediul rural dar totuși folosite sunt: „salut – respectiv – üdvözlet, üdv, hello!”. Formula cea mai răspândită ortodoxă este „Doamne ajută” – „Isten segítse!, Isten áldja!, Adjon Isten!”.





**M05 mov.**

**Secțiunea a cincea: Cojocna – Sărmașu**

**31 km, 9-10 ore**

Continuăm printre dealuri, livezi, culturi. Satul Năoiu se află în vale, biserica ortodoxă este în centrul satului. Mai are o biserică neoprotestantă. La ieșirea din sat urcăm din nou pe coama unui deal, de unde vom vedea spre est orașul Sărmașu.

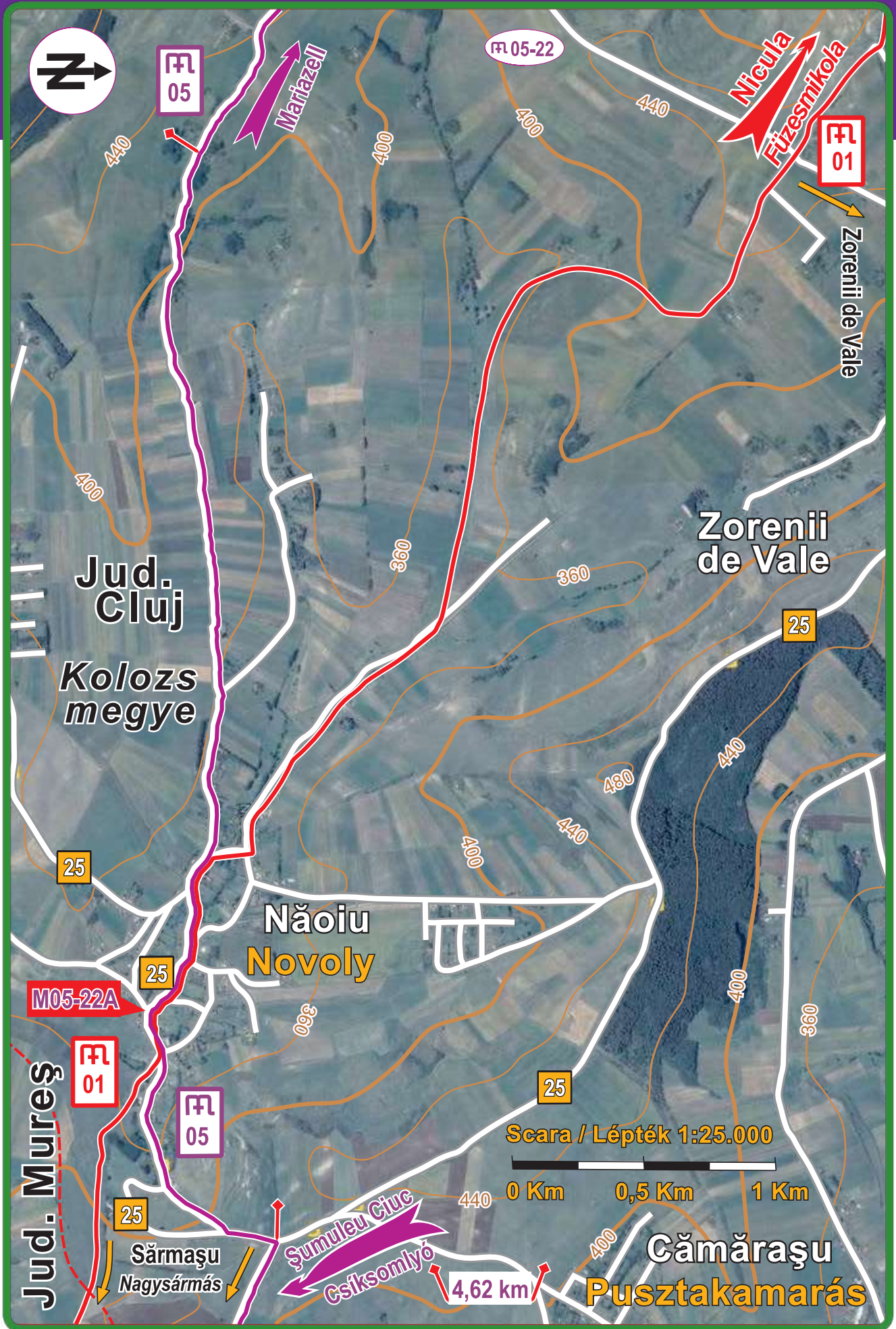


### **Echipament recomandat**

Piesă importantă a echipamentului nostru este trusa medicală. Se poate cumpăra gata echipată, sau o putem confecționa singuri. E bine să conțină pe lângă medicamentele uzual folosite, plasturi, fașă, sterilizant, cremă protectoare UV, pahar, briceag, lingură. La echiparea trusei trebuie să tindem spre greutatea minimă a ei.

Sunt câteva piese de echipament de care ne putem lipsi dar dacă suntem obișnuiți cu ele mai bine să le luăm cu noi. Bețele de trekking ne ajută la mers, lampa frontală e utilă când rămânem în întuneric. Un minim de acte (Ghidul Pelerinului, Pașaportul pelerinului, hărți turistice) pot fi de folos. Pentru orientare o minibusolă este foarte utilă. Dacă suntem obișnuiți cu GPS-ul, ne ajută mult. Aplicațiile de smartphone sunt la fel de utile și mai simple de folosit. Instrumente de aprins focul (brichetă, chibrituri), pensetă, încărcător, power bank, cablu...De obicei zac nefolosite în fundul rucsacului. Se întâmplă să avem tocmai atunci nevoie de ele când le-am uitat acasă.



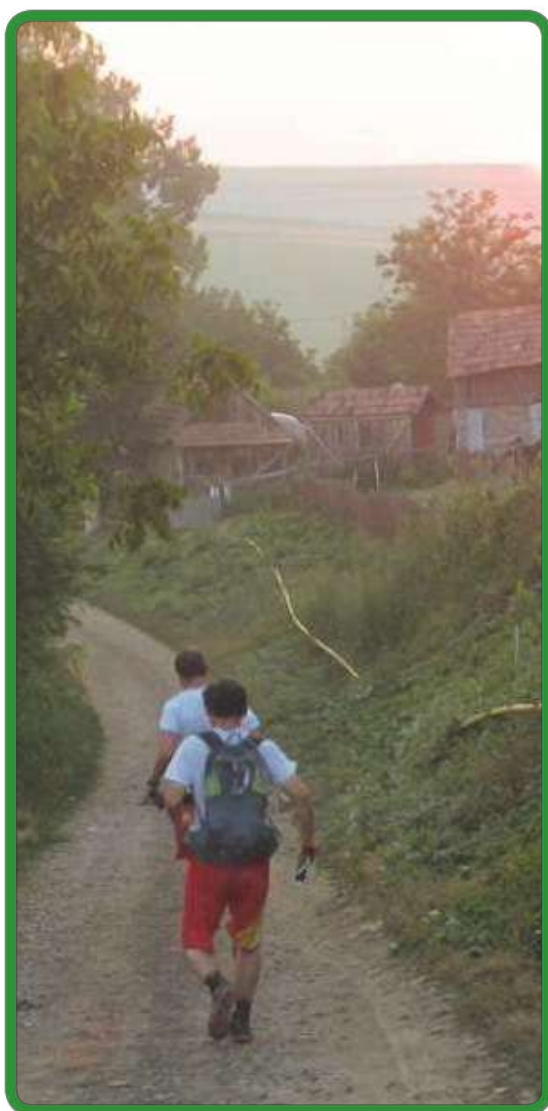


**M05 mov.**

**Secțiunea a cincea: Cojocna – Sărmașu**

**31 km, 9-10 ore**

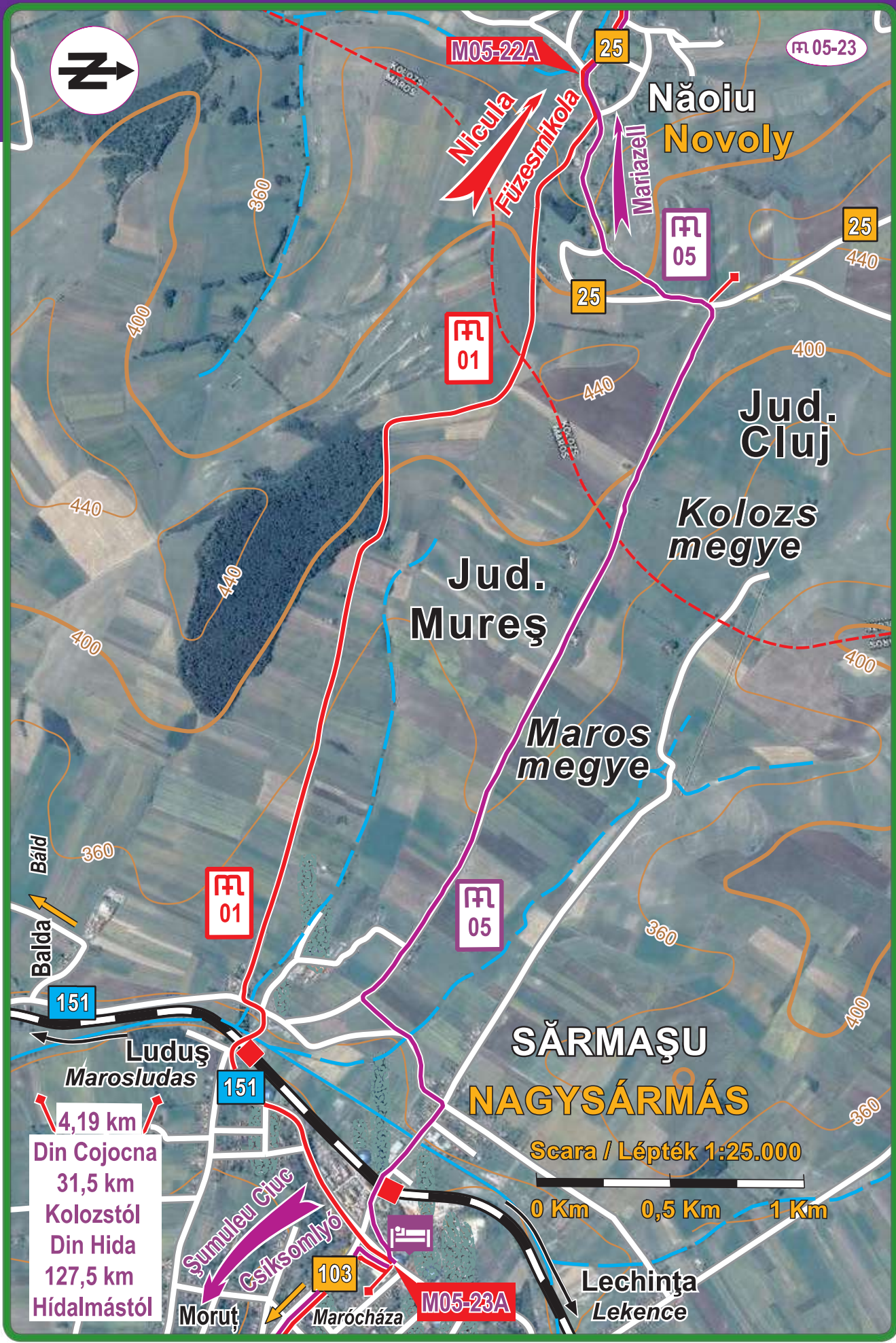
Drumul care coboară încet spre Sărmașu pe vreme uscată ne primește cu mult praf. Ajunși în dreptul sălii de sport vizibile de departe, putem scurta pe marginea unei parcele (cândva era potecă, acum e arătură). În centrul orașului e arborat un drapel uriaș. Ne îndreptăm spre el, nu-l putem rătăci. Ne vom caza la Pensiunea Ludoviko, în camera special reținută pentru pelerini. Din Hida am parcurs până aici 128 km. Am trecut prin Ținutul Călatei și o parte din Câmpia Transilvaniei. La început ne-au călăuzit Almașul și Nădășul apoi Someșul. De aici vom bate drumul în valea Mureșului, tot în Câmpia Transilvaniei.



### De interes local

Orașul Sărmașu a fost până în anii 1990 centrul exploatării de gaze naturale din Câmpia Transilvaniei, având aici conducerea tehnologică și administrativă a ei. Azi se văd deja semnele discrete de renaștere ale acestei industrie extractive.





- 4,19 km Din Cojocna
- 31,5 km Kolozstól
- 127,5 km Din Hida
- Hídalmástól