

M05 – lila útvonal.

Első szakasz: Hídalmás – Nagypetri

23 km, 7-8 óra

Utunkat a Református Ifjúsági Központ udvaráról indítjuk, a Mihai Eminescu-utcán folytatjuk déli irányba. Ezen haladunk a falu végéig. Az út a térképen 51-es községi útként van feltüntetve, Milvány (Miluani) és Ugróc irányába halad. A két jelzés, a lila M05-ös és a piros M01-es itt együtt halad a falu végéig. Az itteni útelágazásban a piros jelzés az 51-es úton halad, a lila pedig jobbra tart. Mi a lilán haladunk tovább, gazdasági épületek közt, ki a mezőre.

Hamarosan az Almás-patak közelébe érünk, és azzal párhuzamosan haladunk az előttünk levő erdő felé. A patak közelébe érve balra kell térnünk, mert árterülete nehezen járható. Mezei úton haladunk felfelé az erdő irányába.



Kis pihenő tartható az erdőszélen. Jól követhető út vezet az erdőn keresztül, vigyáznunk kell azonban az elágazó utakra. A jelzések fákra vannak festve, az elágazások tájékán sűrűbben jelennek meg. Hosszan kacskaringózik az út az erdőben, és áthalad egy dombon. Miután ereszkedni kezdünk, előttünk más táj bontakozik ki. Az erdőből kifelé egy völgy felé tartunk, ami az Almás-patakhoz vezet vissza. A patak partjára érve, nem kelünk át a patakon, hanem balra fordulunk, és meredeken mászunk néhány 100 métert (kb. 50 m szintkülönbség) a fák között. Az erdő gyérül, majd a legelőn folytatjuk utunkat, amíg egy széles mezei úthoz érünk. Jobbra térünk rajta.



05-01

Jud. Sălaj Szilágy megye

Mariazell

Hida
Hídalmás

109
M05-1A
Dragu
Drág

1G

51
05

01

400

320

280

360

320

Almaşul
Almás patak

P. Ugruţiu

Ugróci patak

Ugróc, Kide

Ugruţiu, Chidea

M05-1B

320

Sânmihaiu
Almaşului

Almás-
szentmihály

E81

Zalău
Zilah

1F

P 4,85 km

05

Scara / Lépték 1:25.000

0 Km 0,5 Km 1 Km

400

Almás patak
082

Şumuleu Ciuc

Csíksofő

6,3km

360

320

Huedin
Bánffyhunяд

M05 – lila útvonal.

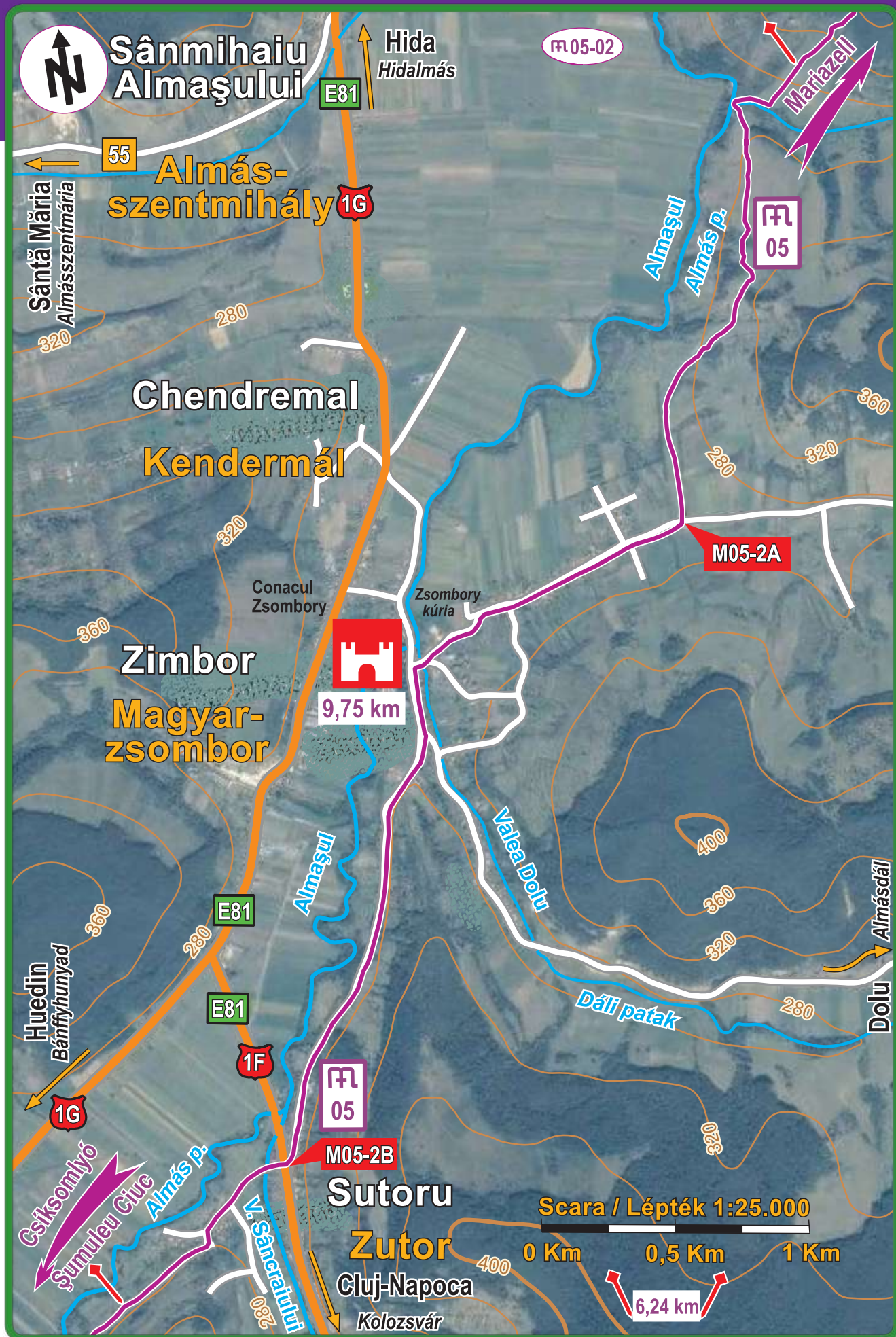
Első szakasz: Hídalmás – Nagypetri

23 km, 7-8 óra

Ez az út vezet majd Magyarzsombor faluba. Mezőgazdasági területeken haladunk tovább, szántók és legelők között, farmok mellett érünk egy újabb útkereszteződéshez. Innen már látjuk a falut jobbkéz irányában. Hosszan haladunk a falu központja felé, átkelünk a Dáli-patak hídján, majd az utcán balra fordulunk. Itt találjuk a polgármesteri hivatalt és a Zsombory-család kúriájának épületét. Továbbhaladva egy kis térhez érünk, ahol egy kereszt fogad. A jobboldali utcát választjuk, ami a domboldalra kapaszkodik, azon haladunk a falu végéig. Gyümölcsösök, majd legelők mellett haladva ereszkedünk be Zutor faluba. Az Almás-patak túlsó partján terül el Almásszentmihály község.

Ha aszfalton akarunk járművel haladni, akkor válasszuk az 1G utat, amely elvezet a község központjáig. Onnan az E81-es úton haladhatunk Kolozsvár irányába. Mielőtt Kendermálba érnénk, jobbra térve az 55-ös úton elmehetünk Almásszentmária faluba. Az E81-es úton tovább haladva Magyarzsombor falu következik, majd ezt elhagyva egy útkereszteződéshez érünk, ahol a Bánffyhunjad felé vezető 1G úton haladhatunk Középlak felé.





M05 – lila útvonal.

Első szakasz: Hídalmás – Nagypetri

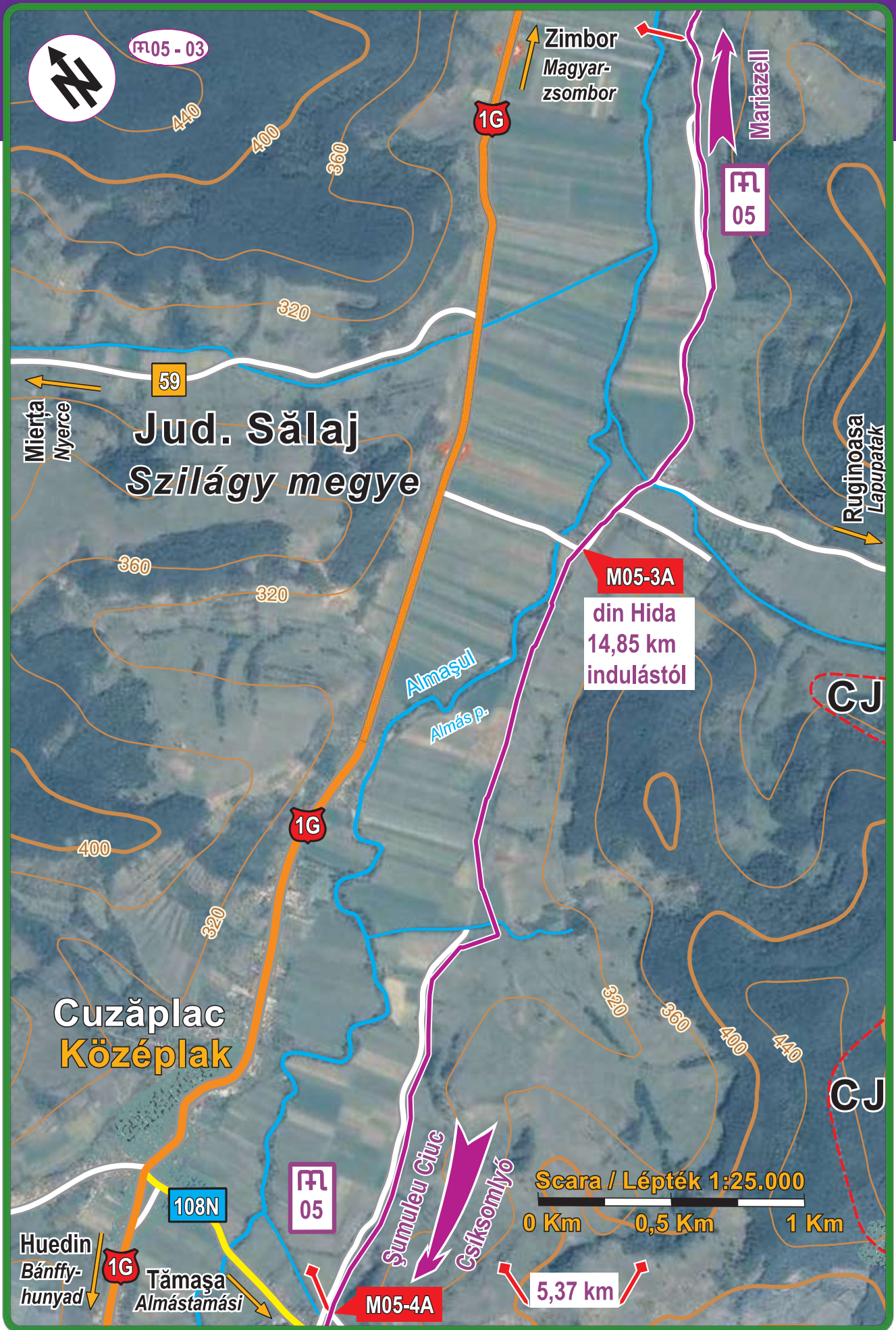
23 km, 7-8 óra

A falu ezen utcáját követve elérjük az E81-es nemzetközi utat, ami Zilahot Kolozsvárral köti össze. Itt egy fehér kőkereszt fogad. A vele szembeni, az út túloldalán a nemzetközi útra merőlegesen induló utcában folytatjuk utunkat, az ortodox templom irányába. Az egyre szűkülő utca mezei úttá változik, és ezen hagyjuk el a falut. Enyhén ereszkedve az Almás pataka felé, követjük a mezei utat, amíg a házak közt elérünk egy aszfaltos utat. Kissé jobbra fordulva rajta, mielőtt az Almás hídjára lépnénk, letérünk a balkézre nyíló keskeny mezei útra. Ha Középlak felé megyünk, a község központja után térjünk az Egeres felé vezető 108N-es útra. Az első falu Almástamási lesz.



Ajánlott felszerelés

A lábbeli alapvető eszköz, ami meghatározza a komfortunkat és a siker meghatározója lehet. Választhatunk az útra túracipőt, vagy ultra futáshoz ajánlott futócipőt, valamint túrához, futáshoz ajánlott sportzoknikat. Alapkövetelmény, hogy ne a zarándoklat kezdetén találkozzunk először ezekkel a felszerelési tárgyakkal. Legyen legalább két hét barátság velük, lehetőleg egésznapos utakon. Annyi idő alatt megmutatják hasznosságukat, kitapasztalhatjuk használatuk minden csínját-bínját.



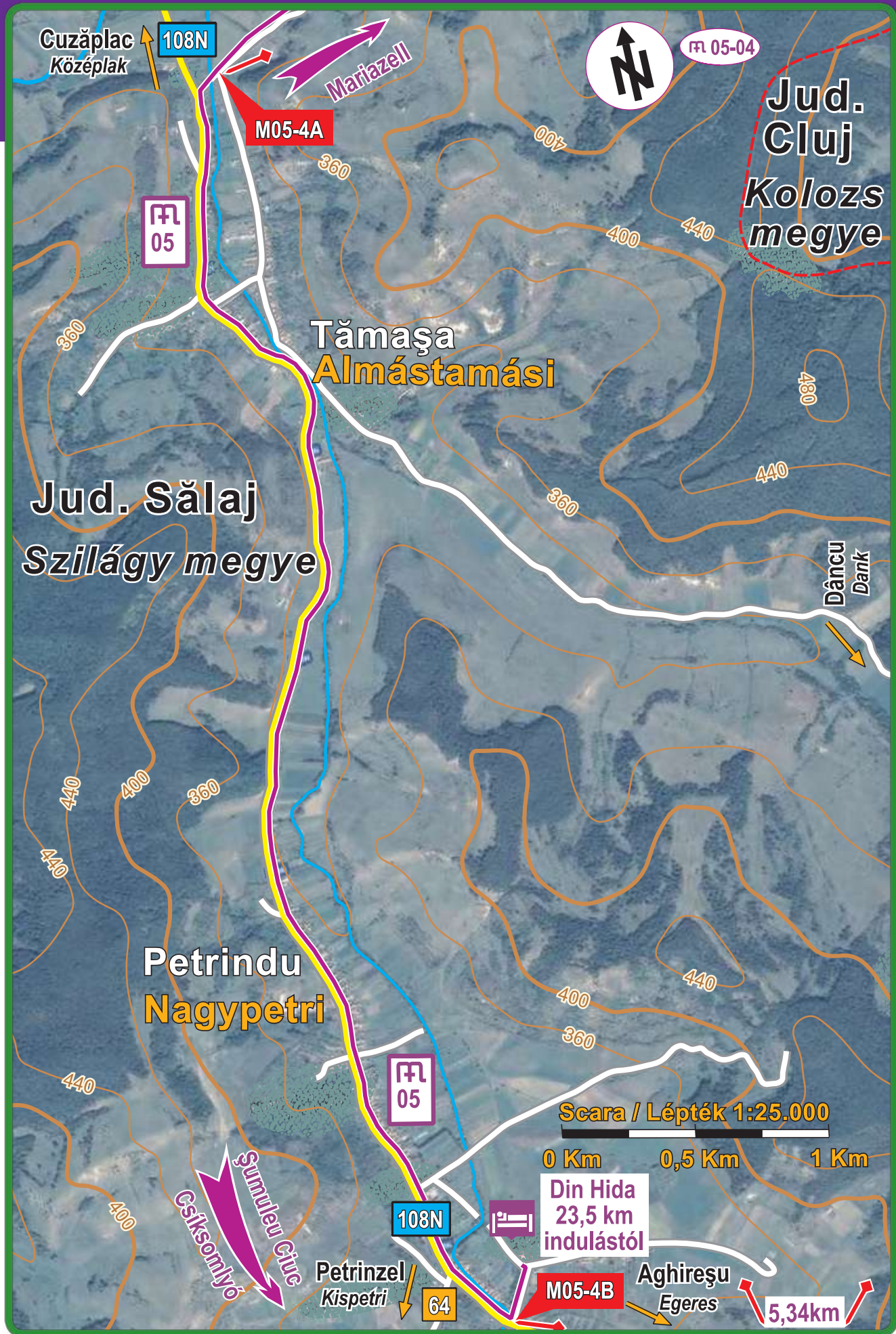
M05 – lila útvonal.

Első szakasz: Hídalmás – Nagypetri

23 km, 7-8 óra

Az út hamarosan kivisz a házak közül, majd a mezőn bokrok közt haladva érünk Almástamási faluba. Itt választhatjuk a falu mellékutcáját, ami párhuzamosan halad a 108N-es műúttal, vagy magát a főutat, ami aszfaltos és áthalad a falu központján. A mellékutca az első balra, a főút a második. A falu végén mindenképp a 108N-es műútra kell térnünk, mert az vezet Nagypetribé. Kellemes, kanyargós, aszfaltos úton érünk Nagypetri határába. A főút mentén haladva figyeljük a Magnolia Panzió tábláját. Balra térve egy mellékutcában, csendes környezetben találunk pihenőhelyet és ételmet, kellemes társaságot. Ha időnk és kedvünk van egy kis kitérőre, Nagypetri központjából indul a 64-es jelzésű, eléggé elhanyagolt út Kispetri felé. Nyugati irányba haladva rajta beérünk a faluba, majd tovább haladhatunk rajta az Almási-vár és Sztána irányába.





M05 – lila útvonal.

Második szakasz: Nagypetri – Mákófalva

17 km, 5-6 óra

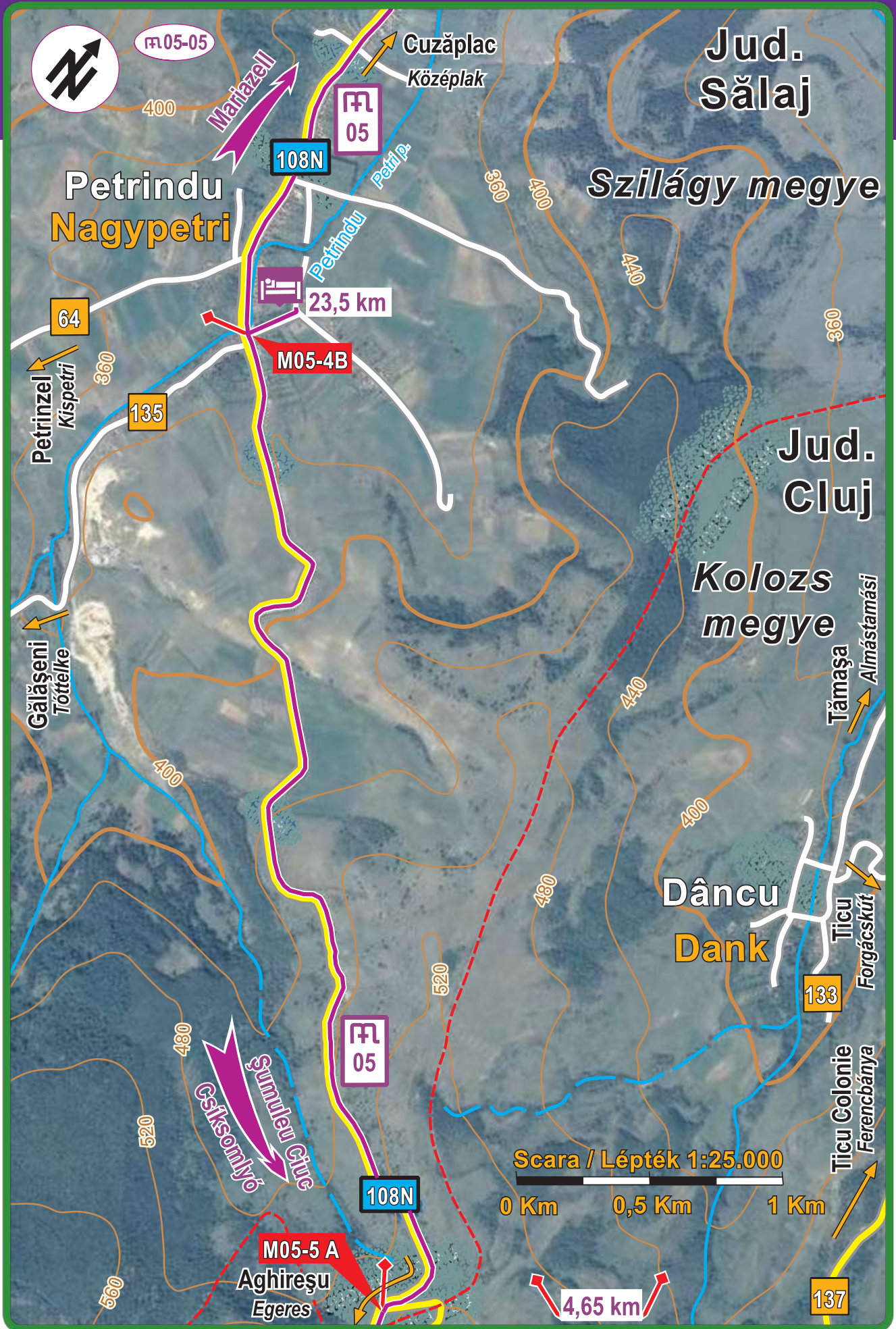
A panziót elhagyva visszatérünk a 108N-es főútra, és azon haladunk Egeres felé. Folyamatosan emelkedve 4,5 km megtétele után találkozunk a 137-es községi úttal, ami Ferencbánya (Ticu Colonie) felé halad.



Helyi érdekességek

Gondolatban követhetjük Kós Károlyt, a neves építész, író, közéleti személyiséget, aki életét tudatosan kötötte szorosan ehhez a vidékhez, melynek népi díszítőművészetét és építészetét saját jellegzetes építészeti stílusába is beemelte. Így fejezte ki tiszteletét irántuk, és tette ismertté a nagyvilágban alkotásai által.

Léptei sokszor illették ezt a földet, miközben a *Kiáltó szót* megfogalmazta. Gyalog járta be ezt a vidéket, hogy megismerje, barátságot kössön a lakosaival. Az első világháborút követő zavaros időkben Budapestről a Varjúvárba hazatérve megalapította a helyi előljárókra támaszkodva a Kalotaszeg Köztársaságát. Ezen miniállamnak meg is szervezte működését, fennállásának néhány hónapra terjedő ideje alatt, amíg a történelem zűrzavara el nem nyelte ezt a kezdeményezést. Kós Károly azonban továbbra is megmaradt az általa épített Varjúvárban, onnan járt el dolgozni Budapestre vagy Kolozsvárra, vagy Európa más tájaira, ahova munkái hívták. Csendes életét azonban Kalotaszegen élte, azt tekintette igazi hazájának.



M05 – lila útvonal.

Második szakasz: Nagypetri – Mákófalva

17 km, 5-6 óra

Mi a 108N-es úton haladunk tovább, beereszkedünk a község központjába. Itt meg nézhetjük a református templomot és az Egeres vár (Bocskay-kastély) romjait. Megérkeztünk Kolozs megyébe, Egeres község a megye első telepü-



lése. Ha nem akarunk Egeresre bemenni, Ferencbányára vezető úton indulunk tovább. Az antennához érve jobbra térünk, és a mezei utat követve Egeres gyártelep felé indulunk. A dombtetőn haladunk egy mezei útig, amin balra térünk, áthaladunk a Nádas patak hídján, majd jobbra térve elérjük a Gyártelepet. A néhai erőmű, majd több más romos ipari csarnok mellett elhaladva a Kék Lagúnához vezető úton haladunk Bogártelke fele. A faluba megérkezve, meglátogathatjuk a református templomot, majd a főút felé indulunk tovább. A 13. században épült műemlék templom mellett elhaladva elérjük a Gorbó felé vezető országutat. Nádasdaróc irányába kell majd továbbhaladjunk.

Ajánlott felszerelés

A zokni, alsónemű, túranadrág, hosszú ujjú ing, póló napi szükséges felszerelési tárgy, legyen belőlük minimum 2 darab (inkább 3, de 4-nél semmiképp nem több). Minden nap végén érdemes kimosni őket, kis szerencsével reggelre meg is száradnak, ha nem, a váltást kell viselni. (A hátizsák tetején a napsütés kiválóan szárítja a vizes felszerelési tárgyakat).

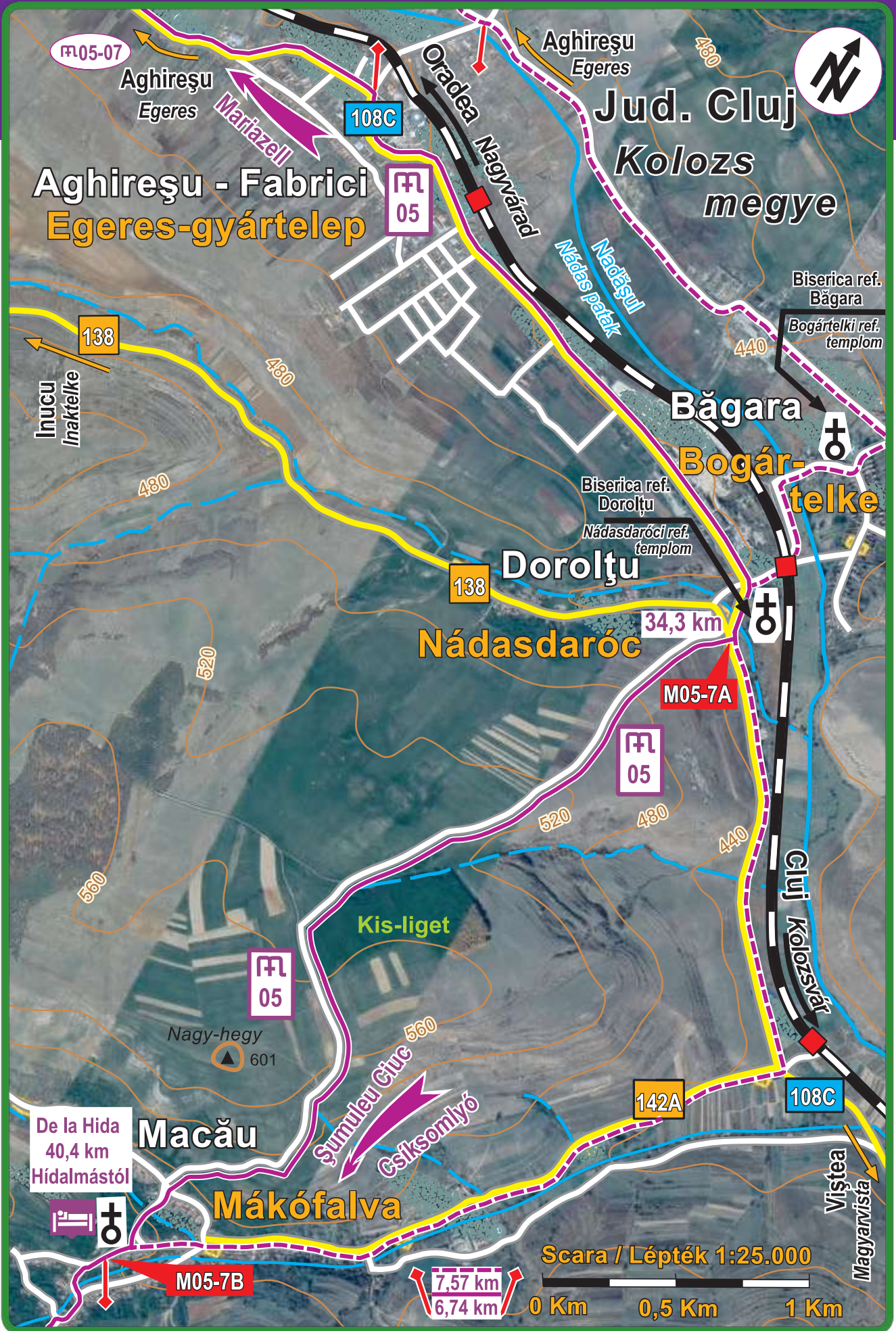
M05 – lila útvonal.

Második szakasz: Nagypetri – Mákófalva

17 km, 5-6 óra

Ha nem az antennák felé indulunk, akkor a 108N úton jutunk Egeresre, majd onnan Egeres-gyártelepre. Itt van muzeális formában Erdély első villamos erőműve. A Gyártelepről kifelé vezető úton találunk egy műemlék templomot, ami ma is jó állapotban van. Ma református templomként működik Nádasdaróc és Bogártelke közös gondozásában. Nádasdaróc irányába indulunk, de az első házak előtt egy mezei úton kapaszkodunk a dombra fel. A kanyargós földút a szántóföldek között a Kis-liget nevű erdőcske felé halad, amelynek túloldalán már látjuk Mákófalva dombon lévő házait. A mákófalvi református templom a domb tetején áll, messziről látható. Szállás a Barátság Házában van, ami a parókia mellett található. Kedves társaság várja itt a megfáradt zarándokokat étellel, itallal, jó szóval. A Nádasdaróc letérőtől választhatunk egy könnyebben járható utat, folytatva a 108C aszfaltos úton egész a Mákófalvi letérőig. Innen szintén aszfaltos út visz a református templomig. Kissé hosszabb, de könnyebben járható, sáros időben javasolt a használata.





M05 – lila útvonal.

Harmadik szakasz: Mákófalva – Kolozsvár

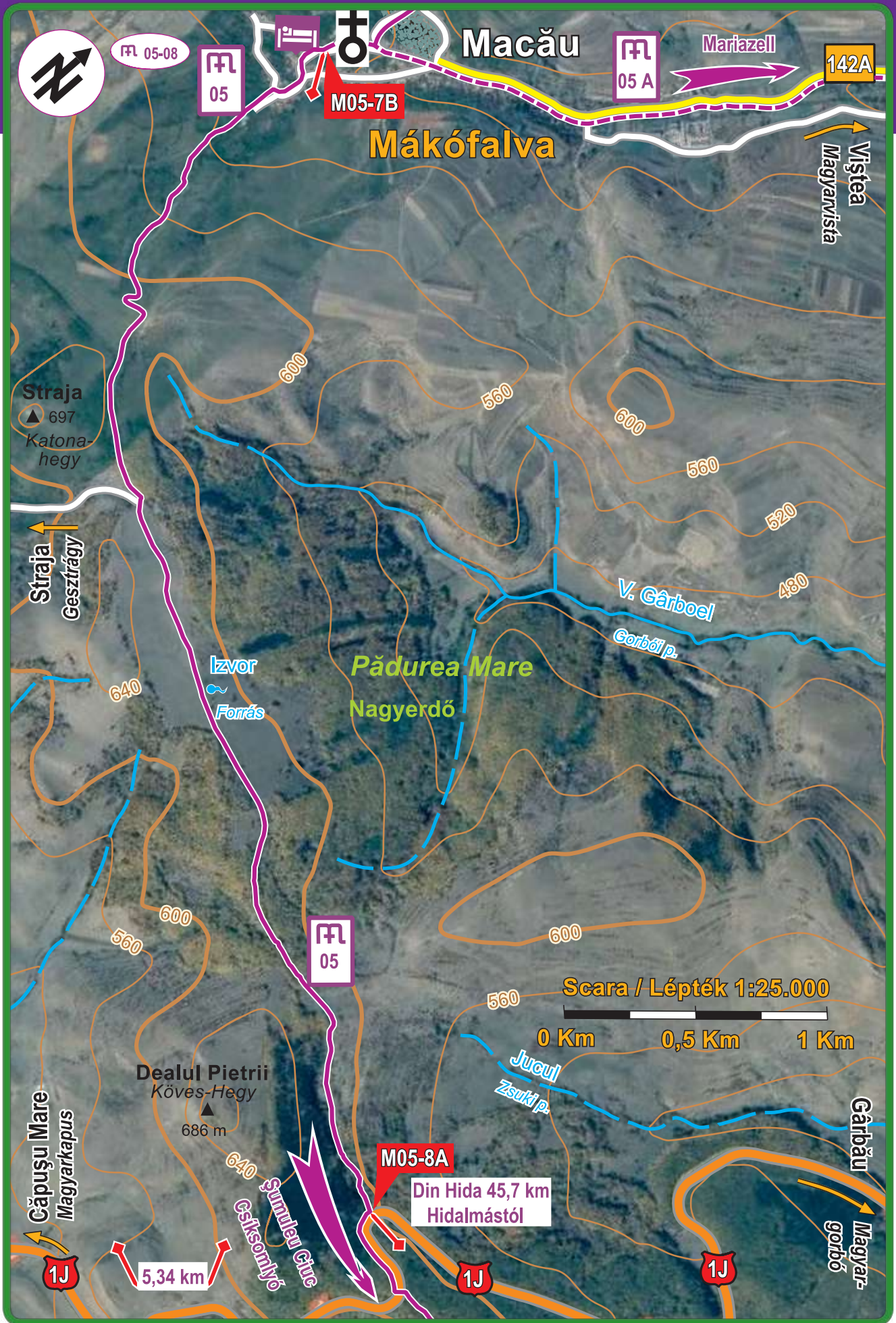
32 km, 10-11 óra

A Barátság Házát elhagyva a falu kacskaringós utcáin, a keleti irányt és a Mária út jelzéseit követve Gesztrágy falu irányába indulunk. Mezőkön, legelőkön, bokrok, cserjék között, földúton haladva érjük el a Katona (Straja) hegytől délkeletre eső gesztrágyi letérőt. Gesztrágy falu jobbra van, mi tovább haladunk előre, a mezőn. Kb. 0,8 km megtétele után egy jó vízű csordakút van az út mentén, ahonnan vizet vehetünk a további útra. Újabb 0,7 km után elérjük az erdőt, amelyben addig haladunk, míg elérjük a Magyarkapus-Gorbó közötti 1J jelzésű országutat.



Helyi érdekességek

Mákófalva „cifra Kalotaszeghez” tartozik. Kós Károly nevezte így a vidék gazdag falvait, ahol a népművészet mai napig is fontos. A tisztaszobában hatalmas értékek vannak felhalmozva, a lányokra egy kisebb vagyon van felöltöztetve, mikor valamely fontos esemény alkalmával a templomban megjelennek. Jellegzetes hasonló falvak még Méra és Vista.



M05 – lila útvonal.

Harmadik szakasz: Mákófalva – Kolozsvár

32 km, 10-11 óra

A gerincre érve megkeressük az út túlsó oldalán folytatódó erdei utat. Erre az útra ráállva, a dombtetőn, erdőben haladva érjük el az A3-as autópályát.

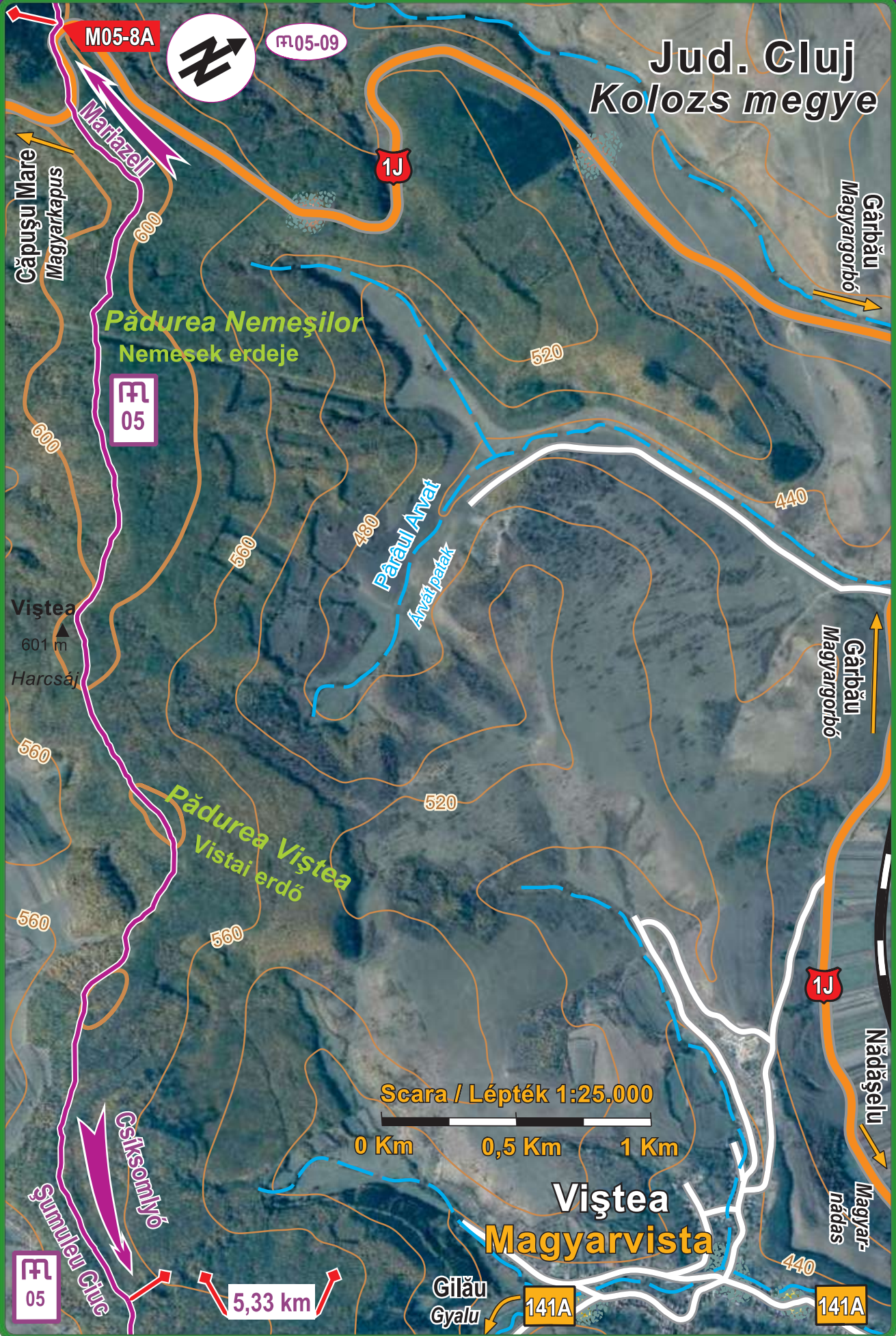


Helyi érdekességek

Kós Károly *Kalotaszeg* című könyvében az e vidéket lakó emberek lelkivilágáról így ír.

„A kalotaszegi ember mítosza szerint a földet hatalmas cethal tartja a hátán (a valkóiak szerint bivaly). Néha megmozdul a temérdek állat: reng a föld akkor. Sok isten van, mint ahogyan sok természeti erő... Az egész világmindenség fölött uralkodik az Öregisten... Külön tisztelete volt a természet egyes erőinek, ... tisztelték a napot, holdat, tüzet, vizet, szelet... A természeti erőkön kívül tisztelte a földet és isteni megszemélyesítőjét asszonynak képzelte, s úgy hívta, Földanyám. A római katolikus Mária-kultuszt azért fogadta népünk annyira szívébe (mai napig a protestantizmus sem tudta Máriát kiűzni abból), mert az anyaságot jelentette, az örökké új életet adó örök emberi anyát fejezte ki Mária éppen úgy, mint a pogány Földanya.”

Jud. Cluj Kolozs megye



M05 – lila útvonal.

Harmadik szakasz: Mákófalva – Kolozsvár

32 km, 10-11 óra

Valamikor egyenesen haladt az út a dombtetőkön, de mióta az autópálya megépült, 3 km kerülőt kell tenni Magyarvista irányába, hogy egy híd alatt átkelhessünk rajta. Visszajutva oda, ahol az autópályát a másik oldaláról megláttuk, egy kommunikációs antenna felé kanyarodunk a jól járható erdei úton.



Fenn a dombtetőn az erdő szélén beereszkedünk a Kapulat-nyereg felé, ahol egy infótáblát találunk. Itt egy Gyaluból Szucságba tartó földutat keresztezünk, majd nekivágunk a Bátor-hegy meredek oldalának. A 655 m magas Bátor-hegy tetejéről végignézhetjük a vidéket. Északra és nyugatra Kalotaszeg falvait és a Nádasmentét látjuk: Magyargorbó, Magyarvista, Méra, András háza. Keletre Kisbács és Kolozsvár tárul elénk. Déli irányban Szászfenes, Magyarlóna, Gyalu, majd a mocsvidék kezdődik a Meleg- és Hideg-Szamos völgyével.

Ajánlott felszerelés

Kötelező öltözkéhez tartozik még a polár blúz, szélanorák, esőkabát, világos színű fejtámla, meleg sapka, vékony kesztyű, fürdőnadrág. Ezekből elég 1-1 darab, mert úgysem viseljük állandóan vagy mindet egyszerre.

M05 – lila útvonal.

Harmadik szakasz: Mákófalva – Kolozsvár

32 km, 10-11 óra

A kilátással feltöltekezve keleti irányba indulunk tovább. Egy nyeretet keresztezünk, amelyen egy kevésbé járt út vezet át, majd felkapaszkodunk a Kis-Martonos dombra, ahonnan szintén szép kilátás nyílik. A Kis-Martonos dombról délkelet irányba ereszkedve kb. 0,6 km után a Bagolysűrű erdejéhez érünk, miután a 615 m magas Csigadombot jobbkéz fele hagytuk. A Muzsda-alja erdő szélén haladva elérjük a magasfeszültségű oszlopot. Ha nagy meleg van, választhatunk egy erdőben haladó utat is. Jól követhető ösvény és erdei út áll rendelkezésünkre, majd az oszlopnál találkozik a két út. Innen a Hója erdő gerincén haladunk tovább. Egy tanösvény halad együtt a Mária út jelzésével. A tanösvény infó táblájáról megtudhatjuk, hogy a molyhos tölgy életterében járunk, ami védett fafaj és Natura 2000 terület van ezen a helyen. A Bongár-völgyet elhagyva hamarosan a Kerek-tisztásra érkezünk. Itt szintén találunk egy infótáblát.



M05 – lila útvonal.

Harmadik szakasz: Mákófalva – Kolozsvár

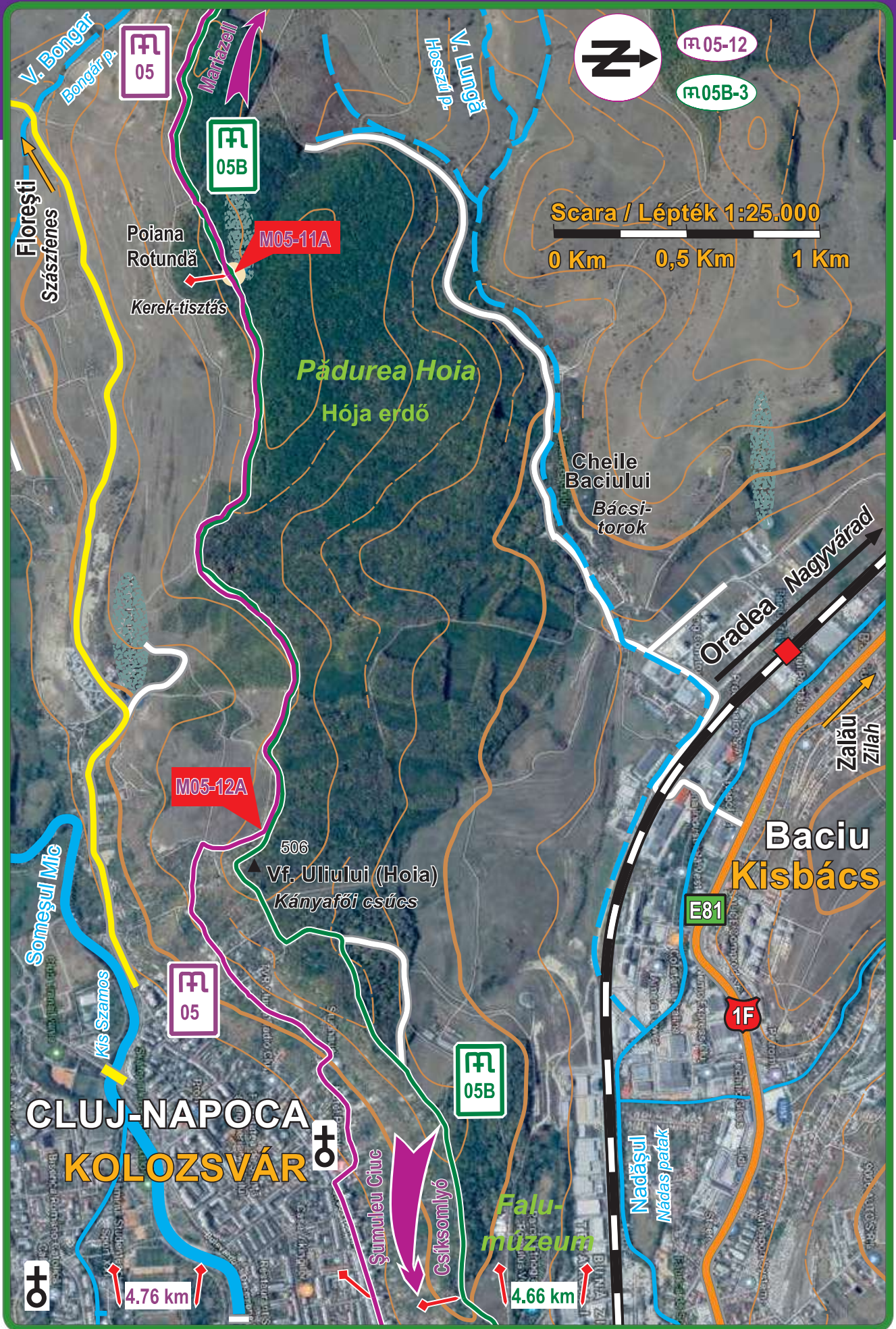
32 km, 10-11 óra

A Kányafőről körbetekintve nyugat irányba Kalotaszeg, kelet irányba már a Mezőség tárul elénk. Északnak fordulva a Nádasmente Szamosháttal való találkozását láthatjuk. Délre tekintve a Gyalui-hegyek lába, utána Kismagura-Felek Csolt vonulatát látjuk, alatta a város tüdejét, a Bükk erdőt, amelybe a város terjeszkedés okán erősen beleharap. A Hója erdőben haladva hamarosan a Kányafőhöz érkezünk. Itt újabb infotáblát találunk.



Helyi érdekességek

Ennek a helynek, és általában a Hója erdőnek kiterjedt legendáriuma van. Az állítólagos paranormális jelenségek leírása, dokumentálása már az 1970-es évek végén elkezdődött. Ezek szerint földönkívüli lények és járművek szálltak alá ebben az erdőben, emiatt a fák különleges formákat vettek fel. 1990 után felerősödött ez az érdeklődés, a Kerek-tisztás egy kiemelt hely lett, mivel ezt tartották az újjáépítések valószínű megjelenési helyének. Sokan messzi országokból utaznak ide, hogy megtapasztalják a leírtakat, a vélt vagy valós történetek hangulatába belemártózzanak. Tény, hogy különleges helyen vagyunk, haladjunk figyelemmel, nyitott szemmel, lélekkel. Figyeljünk egyaránt kifelé és befelé. Ez a zarándoklás lényege.



M05 – lila útvonal.

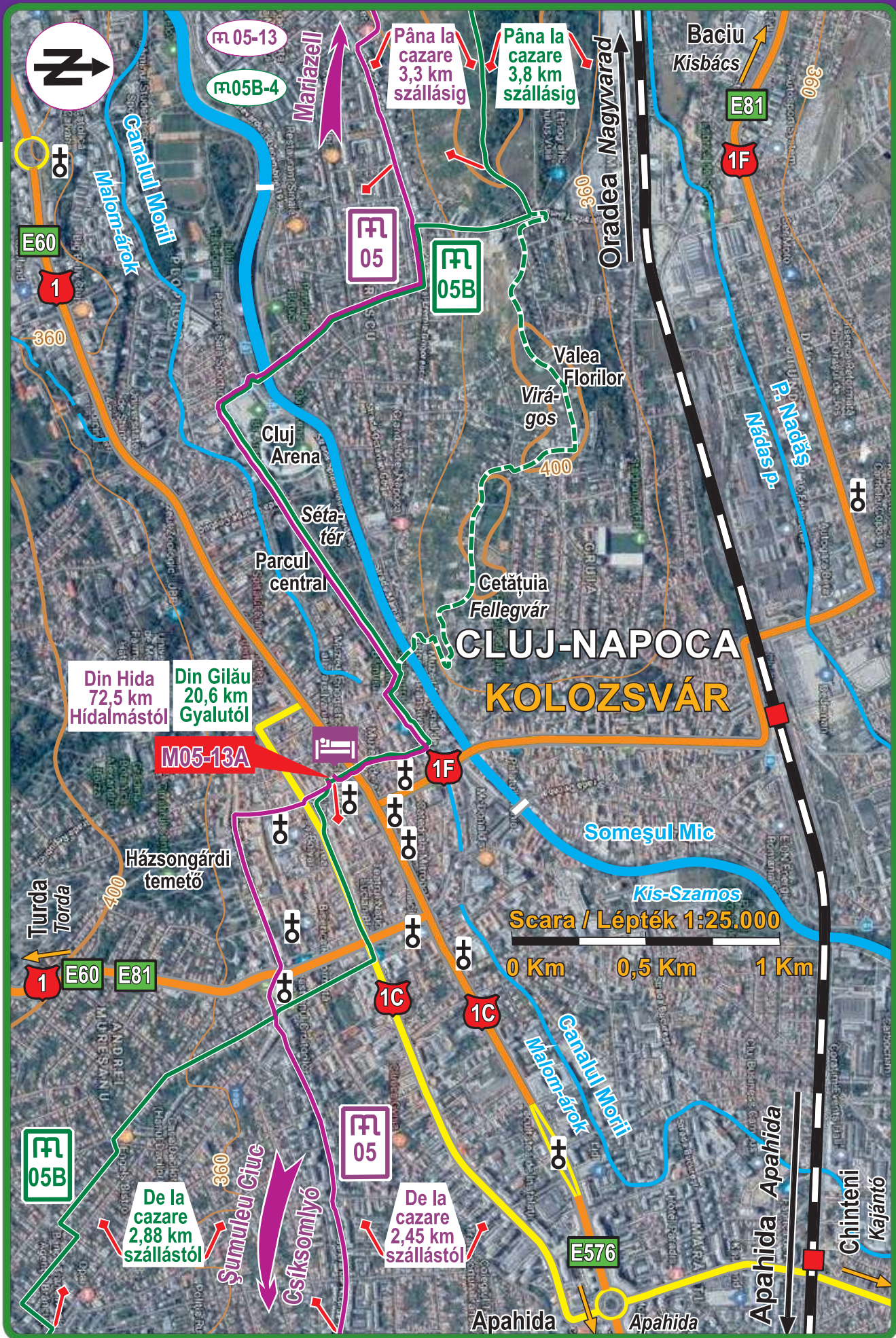
Harmadik szakasz: Mákófalva – Kolozsvár

32 km, 10-11 óra

Innen két lehetőségünk nyílik. A Kányafői úton leereszkedhetünk a Dónát-útra, majd a Garibaldi-hídon átkelve a Szamoson, a Sétatéren (bővebben a 42. oldalon) keresztül haladunk az Óvár felé. Mátyás király szülőháza (40. oldal) előtt haladunk el, majd a Főtérre (36. oldal) kiérve a Szent Mihály-plébániatemplom (36. oldal) oldalán megpillantjuk Mátyás király híres lovasszobrát (36. oldal). Megérkeztünk Erdély fővárosába.



Másik lehetőség, hogy a Hója-gerincen tovább haladva a Falumúzeumig menjünk. Onnan a Törökvágáson beereszkedve érjük el a Szamos partját, és haladjunk a Sétatéren át az Óvár felé. Aki a Kolozsvár panorámájában akar gyönyörködni, az haladjon át a Törökvágáson, majd a Virágosnak hívott oldalon menjen el a Fellegvár (42. oldal). Onnan madártávlatból megcsodálható a város minden része. Jól látható a Szent Mihály-templom (36. oldal) kimagasló tornya, a mai szakaszunk végpontja. Innen betájolhatjuk a kolozsvári látnivalókat is: a Babes-Bolyai Tudományegyetem (38. oldal), Műszaki Egyetem, Bánffy-palota (36. oldal), a Botanikus kert (42. oldal), Farkas utcai református templom (38. oldal), unitárius templom, evangélikus templom, a ferences templom (40. oldal), a Kétágú templom, a Szentpéteri templom, az ortodox katedrális (42. oldal), a Házsongárd temető (42. oldal), a Kálvária. Sok-sok látnivaló, hatalmas történelmi töltettel.



M05 – lila útvonal.

Negyedik szakasz: Kolozsvár – Kolozs

26 km, 8-9 óra

Mátyás király szobra előtt indulunk útnak, keleti irányba. Előttünk a Román Nemzeti színház (38. oldal) és az ortodox katedrális (42. oldal) uralta tér, jobbra térve a Tanítók Háza, majd az épülő görögkatolikus katedrális (42. oldal) közé érünk. Választhatjuk az Egyetem utca-Farkas utca (38. oldal) változatot is, ugyanoda jutunk. Itt válik el a kolozsi út két változata.



Városnézés Kolozsváron

Kolozsvár igazi szíve a Főtér (piața Unirii), ahol az ötszáz éves Szent Mihály-templom (a 37. oldalon levő térképen **1.**) magaslik a város fölé 80 méteres, Erdély legmagasabb templomtornyával. Már a bejáratnál elkezdődhet a kincsvadászat, ki melyik címert ismeri fel (Zsigmond királyé is ott van), mennyit tud a latin, gótikus feliratból kibetűzni és lefordítani, de bemenne esik igazán ámulatba a látogató: a csodálatosan kifaragott barokk szószék, a restaurált középkori freskórészlet a falon, valamint a besütő napsugarakat gyönyörűen megtörő rozettás ablakok mind a korabeli mesterek munkáját dicsérik.

A templom előtt Mátyás király lovasszobra (**2.**) uralja a teret, melyért alkotóját, Fadrusz Jánost az 1900-as párizsi világkiállításon aranyéremmel jutalmazták. A győztes királyt hadvezérei között ábrázolja, bal oldalt Magyar Balázs és a verhetetlen Kinizsi Pál, jobbról pedig Szapolyai István, Bécs kormányzója, illetve Báthory István, erdélyi vajda élteti. A Főteret parádés paloták veszik körül, mint a Szépművészeti múzeumnak ott-hont adó, 18. századi barokk stílusú Bánffy-palota (**3.**), a szimmetrikus, a Szentegyház utca két oldalán álló tornyos, cifrázott Státusházak (**4.**), a román Nemzeti Bank (**5.**) szecessziós épülete, a New York-kávéház épülete (**6.**), a Rhédey-palota (**7.**), ahol a világ első magyar színházi társulata működött, s az ékszerdoboznyi gyógyszerészeti múzeum a Mauksch-Hintz-házban (**8.**).



M05 – lila útvonal.

Negyedik szakasz: Kolozsvár – Kolozs

26 km, 8-9 óra

A lila út továbbhalad a Pata-utcán (bulevardul Nicolae Titulescu), majd a Szopori-úton (strada Soporului) hagyja el a várost. Szopor telepet elhagyva mezsei úton kapaszkodunk fel a domboldalra, melynek másik oldalán a Kolozsvárt elkerülő út halad a völgyben.



Városnézés Kolozsváron

A Farkas-utca (strada Kogălniceanu) valamikor Kolozsvár oktatási központja volt. Máig itt találhatóak a legrégebbi iskolák, mint a Báthory István Elméleti Líceum (9.), amelyet 1579-ben alapított lengyel jezsuita tanárokkal az iskola névadója, aki egyaránt volt erdélyi fejedelem és lengyel király. Ez lett Kolozsvár első egyeteme is 1753-ban. A líceummal (gimnázium) szemben van Kolozsvár legismertebb egyeteme, a Babeş-Bolyai Tudományegyetem (10.), mely 1872-ben Kolozsvári Tudományegyetem néven jött létre, majd az első világháború után Magyarországra költöztették, majd 1940-ben a második bécsi döntés után vissza, végül pedig a kommunizmus alatt összevonták a román Babeş egyetemmel, de a magyar tagozatok ma is működnek.

A BBTE főépülete mellett nyílt meg az egész magyar nyelvterület első kőszínháza 1821-ben, amely ugyan ma már nem létezik, miután helyette felépült 1906-ban a Hunyadi-téri (piața Avram Iancu) neobarokk Nemzeti Színház (15.) (ma a román színházi társulaté). Az utca végén az 1503-ban épült gótikus Farkas utcai református templom (11.) várja látogatóit, puritán belsejében kitűnnek a nemesség részére fenntartott címeres faragott padok. A templom előtt az 1373-ban kolozsvári mesterek által készített Szent György-szobor (12.) másolata áll (az eredeti egy prágai kolostorban őrzik), mellette az 1545-ben alapított Református Kollégium (13.), az utca végén pedig a középkori vár megmaradt várfalát lehet megcsodálni a Szabók bástyájával (14.).



M05 – lila útvonal.

Negyedik szakasz: Kolozsvár – Kolozs

26 km, 8-9 óra

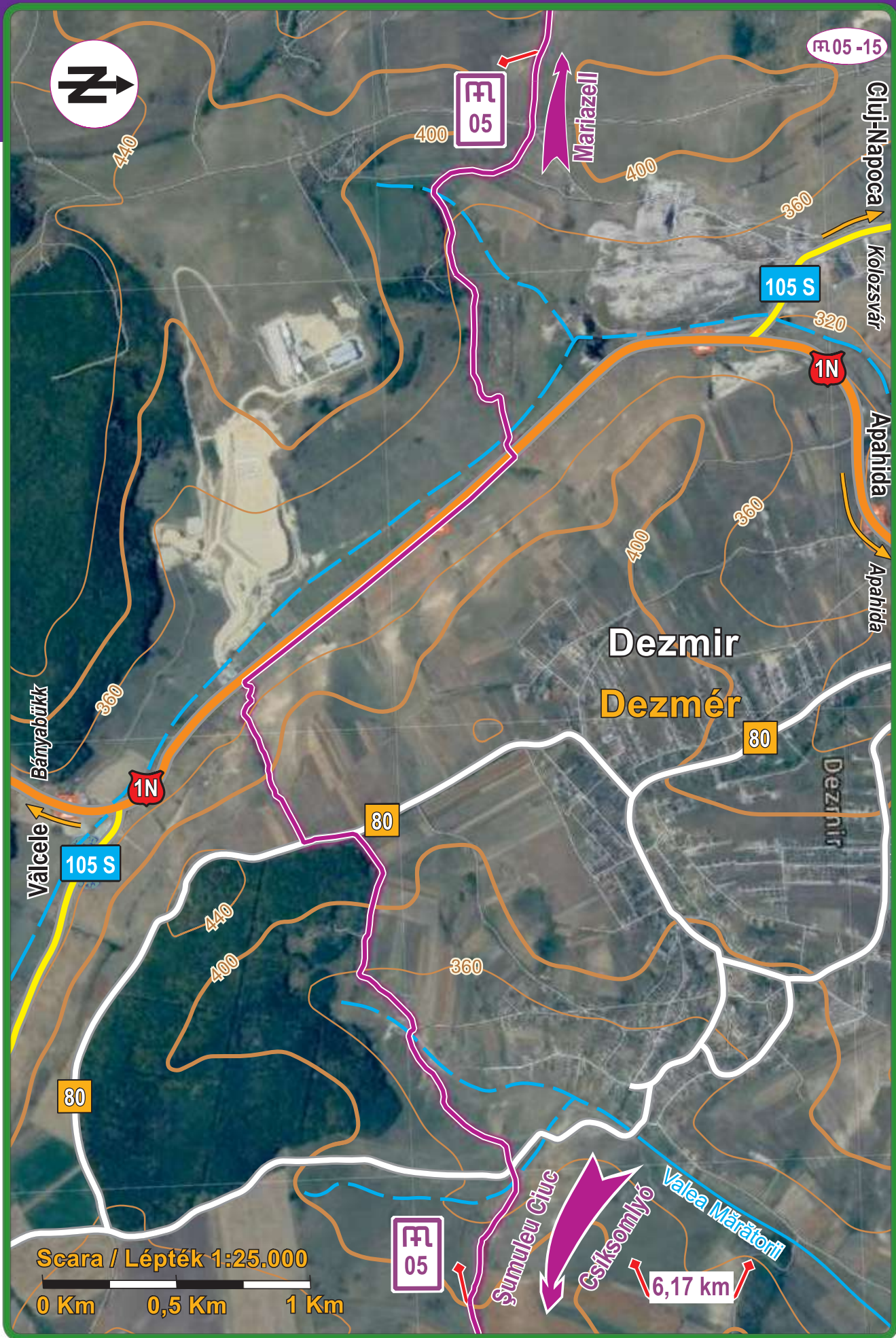
A forgalmas kerülőúton kell néhány száz métert haladni (ami nem túl kellemes és biztonságos), majd Kolozspata irányába vesszük utunkat. Nem megyünk be egyik faluba sem, Dezmér, Kolozspata, Kolozskara, Bodrog és Kolozsbós helységeket csak messziről látjuk.

Városnézés Kolozsváron

A Főtér északi oldalán a Mátyás király (strada Matei Corvin) keskeny, sétáló utcáján lehet eljutni Mátyás király szülőházához (16.), mely Kolozsvár legrégebbi emeletes háza. Észak felé haladva a kockaköves utcácskákon a város legrégebbi piacterére, a Karolina-térre (17.) (piața Muzeului) érünk ki, amely a közepén, évszázados hársfák árnyékában álló obeliszkről kapta a nevét. A Karolina-oszlop (18.) I. Ferenc osztrák császár és magyar király, valamint negyedik feleségének, Karolina Augusta királynénak 1817-es látogatását örökíti meg domborművén. A téren és a környező sétálóutcákon bárók, éttermek és kertvendéglők szabadtéri asztalai sorakoznak, gyakran helyszínei kézműves vásároknak is.

A tér keleti oldalán helyezkedik el a ferencrendi kolostor és templom (19.) a lorettói kápolnával, melynek barokk domborművén Szűz Mária látható a kis Jézussal, amint angyalok felemelik názáreti házát, hogy az olasz Lorettóba repítsék. Már a 11. században itt állt a város legelső temploma, de a ferencesek csak 1725-ben kapták meg, s építették azóta már másodszorra újra ezúttal barokk stílusban. A ma is használatban lévő kolostoron viszont jól látszanak a gótikus elemek, a szerzetesek valamikori ebédlője máig sértetlen állapotban fennmaradt vastag oszlopaival és egy erkélyszerű, kőből faragott szószékével.





M05 – lila útvonal.

Negyedik szakasz: Kolozsvár – Kolozs

26 km, 8-9 óra

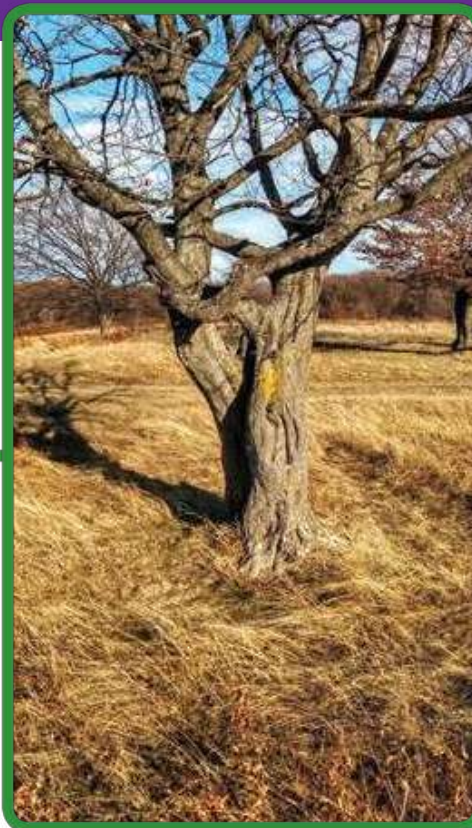
Az út nem kövezett, ezért esős időben ajánlatosabb az aszfaltozott műutat használni, ami hasonló irányban halad, de átmegy a falvakon.

Városnézés Kolozsváron

Egy szintén töményen kulturális hely a Sétatér (Parcul Central), előtte a Kolozsvári Állami Magyar Színházzal (20.), amelyet eredetileg csupán nyári színházként használtak, majd a 20. század elején kőszínházzá alakította Janovics Jenő színházigazgató, aki a magyar filmgyártásnak is úttörője volt. A Szamos-folyó másik felén a Fellegvár (21.) (Cetățuie) impozáns dombja látható, ahova felmászva megcsodálhatjuk a városra nyíló kilátást, valamint az erődítményből megmaradt épületeket, kapukat és sáncárkokat.

A Sétatér (22.) már a 19. század elején sétálóhely volt, idővel különböző szórakoztató funkciót betöltő épületekkel bővítve. Az egykori Kaszinó épületében ma időszakos kiállításokat, a Zenepavilonban esketéseket tartanak, a tóra nyíló Kioszkban pedig éttermek vannak. Szintén hűsítő, árnyas sétára invitál a Botanikus kert (23.) (strada Republicii), a kiemelt szépségű japánkerttel és pálmaházzal. Nem messze az ötszáz éves Házsongárdi temetőben (24.) (Cimitirul Central) lehet bóklászni az öreg fák, faragott sírkövek és műemlékértékű kriptái között híres emberek neveit keresgélve.

Kilépve a temetőből balra a Petőfi utcán (strada Avram Iancu) a valamikori Biasini-szálló évente megkoszorúzott Petőfi-emléktábláját (25.) is megkereshetjük. Végigmenve az utcán a majdnem 20 éve épülő görög katolikus katedrális (27.) láthatjuk, mely túlszárnyalni igyekszik a park másik felén fekvő, az 1920-as években emelt ortodox katedrális (26.) visszafogott, fehér kőépületét kecses, bizánci ihletettségű kupolájával és tornyaival.



M05 – lila útvonal.

Negyedik szakasz: Kolozsvár – Kolozs

26 km, 8-9 óra

Elérve a vasutat, a Kolozsi-hegy áll előttünk. Egy elég jó emelkedő megmászása után tárul elénk a valamikori sókitermelő mezőváros. Az ortodox templom a hegytetőn van, a többiek lenn a völgyben. A községben található a hajdani sóbánya beomlott tárnáiban létrejött sósfürdő, ezért nevezik a fürdőhelyet is Kolozssósfürdőnek. A katolikus plébánián lehet szállást találni a zarándokoknak, de szükség esetén a református és unitárius parókia is fogad vendégeket.



Helyi érdekességek

Kolozs már a római korban híres volt sóbányájáról, és ez a sókitermelés élte a virágzó mezővárost. A kitermelés leállítását követően a terület lassan fürdővé alakult, ma ismert gyógyvizű, kedvelt fürdőhely. Régi ragyogásának csak árnyéka már, de ma is Európa-szerte elismert gyógyhatású tavairól. Kolozs sós gyógyfürdője szebb napokra váró fürdőtelep.



M05 – lila útvonal.

Ötödik szakasz: Kolozs – Nagysármás

31 km, 9-10 óra

Kolozs községet kelet felé hagyjuk el a 161A jelzésű megyei úton. Az aszfaltos út a domboldalra hág fel az elején nem túl meredeken. Ismét magasból nézhetjük a mezőségi tájat, Mezőcsán, Aranyosgyéres irányába. Leérve a völgybe, balra térünk a Csáni útról és befelé indulunk egy tanyasi úton.

Helyi érdekességek

A cirbolyafenyő (*Pinus cembra*), románul zâmbbru, nem honos faj a Mezőségen, inkább a magas hegységekben fordul elő. Erdély tájain kevés van belőle, védett növény. Itt a Mezőségen valószínűleg csak ültetett faj. Példányai leginkább egyedülállóként vagy kisebb ligetben fordulnak elő, melyek nem nőttek nagyra, de érdekes színfoltjai a kies mezőségi flórának.



Ajánlott felszerelés

A hátizsák, amibe zarándoklatunk idejére mindenünk bele kell férjen, külön figyelmet érdemel. Legyen tágas, könnyű és kényelmes a viselése. Praktikusak a zsebek, amibe el lehet rendezni az apró fontos dolgokat, úgy hogy mindig kézügyben legyenek. Nem fontos, hogy vízálló legyen, akkor viszont szükség van egy vízálló huzatra. A benne lévő ruhákat főleg, de gyakorlatilag mindent érdemes külön zacskókba csomagolni, így biztosan szárazak maradnak a legvadabb zivatarban is. Elterjedt megoldás az is, hogy olyan köpenyt használunk, ami fedi a hátizsákot is. Ez nyújtja a legjobb száraz menedéket.

M05 – lila útvonal.

Ötödik szakasz: Kolozs – Nagysármás

31 km, 9-10 óra

Csak néhány ház van itt, azokat is elkerüljük, majd meredeken nekiindulunk a tetőnek. Az erdő szélén haladva Dombokfalva tá-
rul elénk.



A fenntartható természetjárás alapjai

Sajnos a legérintetlenebb helyre is betette már a lábát a civilizáció, s vele együtt örök követője, a szemét. Ha már mindenképp gyűjtögetni szeretnénk, szedjük szemetet. Ha ki szeretnénk fejezni hálánkat a gyönyörű természet iránt, nemhogy rontani, de javítani szeretnénk az általunk meglátogatott területek állapotán, szedjük össze, amit a szél vagy a patak, valamint felelőtlen embertársaink szétszórta. Egy üres zacskó és kicsi kacsókánk teljes mértékben elegendő felszerelés, de vihetünk magunkkal szemétszedő botot, vagy készíthetünk magunknak egyet a földön talált ágból, ha hátunkat kímélnénk. (Az élő, a fához tartozó ágakat hagyjuk a helyükön, még ilyen nemes cél érdekében se vágjuk, törjük le őket.)

Ahhoz, hogy zarándoklatunk során a magunk mögött hagyott hely ne úgy nézzen ki, mintha egy csorda, netán a szélvész tarolta volna le, nem elég, hogy nem szemetelünk, figyeljünk arra, hogy lehetőleg a kitaposott úton járjunk. Ha nincs ilyen, akkor se menjünk tízen tizenöt felé, hanem gyorsaságunk szerint egymást kövessük az első által kialakított ösvényen. Az állatok is könnyebben túléljük jelenlétünket, ha nem taroljuk le az egész élőhelyüket, és a helyi földművesek is értékelni fogják, ha nem tapossuk le gondosan megművelt földjeiket, hanem csupán a szélükön járunk keskeny sávban.

M05 – lila útvonal.

Ötödik szakasz: Kolozs – Nagysármás

31 km, 9-10 óra

A 48-as községi utat követve jutunk el Magyaraszóvát községbe. A falu központjában a Kolozsvár–Szászrégen közti, 16-os számú országos főút felé vesszük az irányt, a 161H jelzésű megyei úton. A falu végére érve letérünk a főútról. Jobbra egy kis dombon átkelve, egy völgyön folytatjuk utunkat.



Erdélyi gasztro-hagyományok

Nincsen olyan igazi erdélyi vendéglátás, ahol ne kerülne az asztalra a híres zakuszka, a narancssárga színű, paprikás, kenyérre kenhető zöldségkrém. A zakuszkájára büszke családban a főzése valódi csapatépítő tevékenység. Nagy munka, amelyből mindenki kiveszi a részét, de az eredmény is ehhez méltó. A hagyma, paprika, paradicsom, murok (vagyis sárgarépa) és zeller alapú, krémesre főzött, majd befőtt üvegbe zárt kence egész télen emlékeztet az ősz legjobb ízeire. Több variációja is létezik, van, aki vinettával (padlizsánnal) készíti, más paszulyt (vagyis babot) tesz bele, megint mások erdei gombával teszik egyedivé. Reggelire ideális.

M05 – lila útvonal.

Ötödik szakasz: Kolozs – Nagysármás

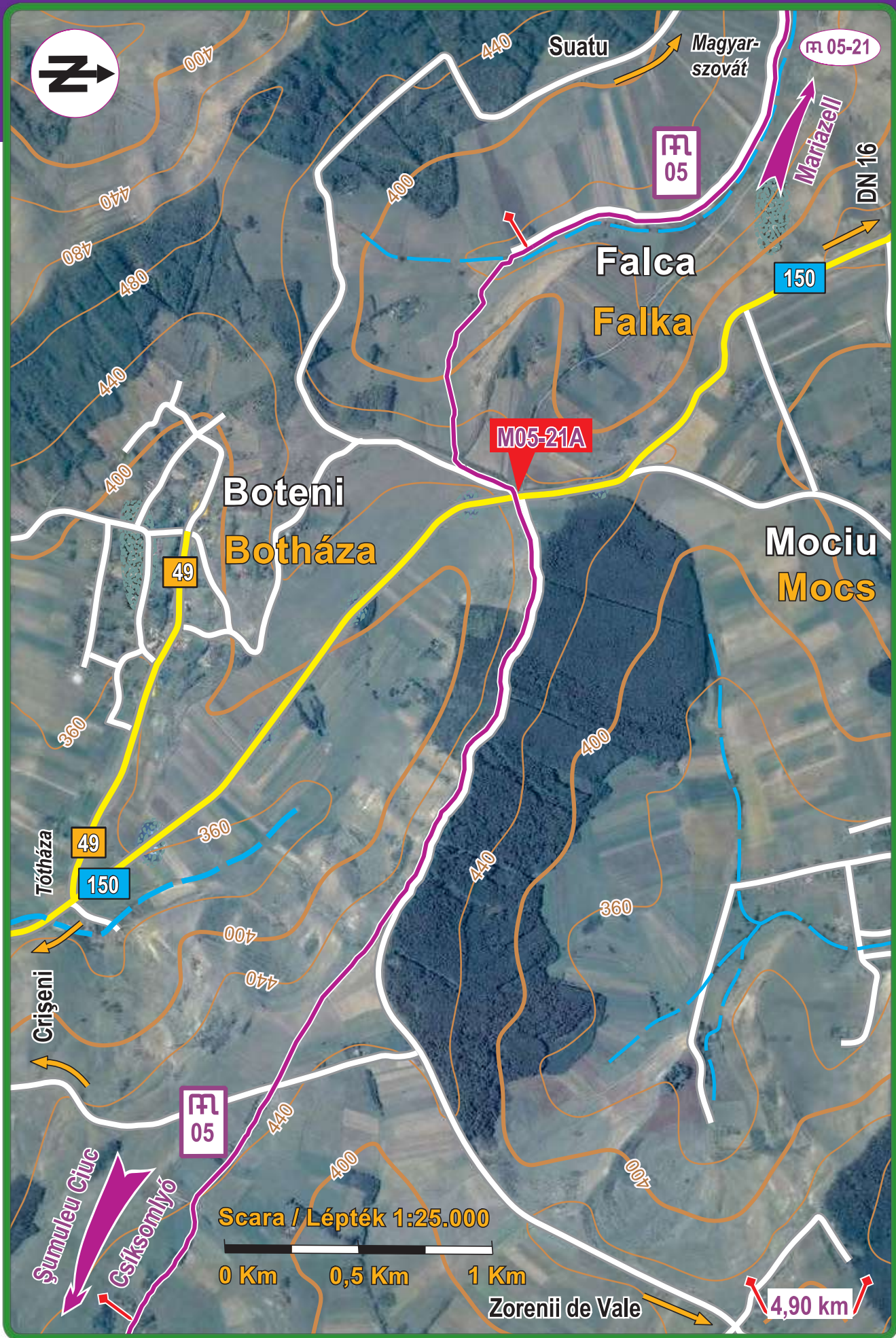
31 km, 9-10 óra

Kis farmok, lakóházak váltogatják egymást, megművelt földtáblák között haladunk. A völgy végén ki kell másznunk a bal oldali lejtőre. A tetőn találjuk meg a 150-es megyei utat, ami déli irányban Aranyosgyéres felé halad. Keresztezzük a főutat és az erdő szélén indulunk Novoly irányába.



Helyi érdekességek

Hermán János református lelkipásztor 45 évig szolgált a mezőségi szórványvidéken, Nagysármás központból gyalog járva be a környező falvak kis református gyülekezeteit. Lánya ma is ott él, és emlékezik édesapjára, aki szolgálata ideje alatt gyalog látogatta híveit. Innen kapta a Mezőség Apostola nevet, ami mára a szórvány-szolgálat szimbólumává vált.



M05 – lila útvonal.

Ötödik szakasz: Kolozs – Nagysármás

31 km, 9-10 óra

Dombtetőkön haladunk, gyümölcsösök, szántóföldek között. Novoly a völgyben fekszik, egyetlen ortodox temploma van. Ez Kolozs megye utolsó települése utunkon. Ortodox templomán kívül csak egy neoprotestans temploma van. Lakossága román ajkú. Felkapaszkodunk a 25-ös községi úton a dombtetőre, ahol keleti irányban megpillantjuk Nagysármás házait.

Helyi érdekességek

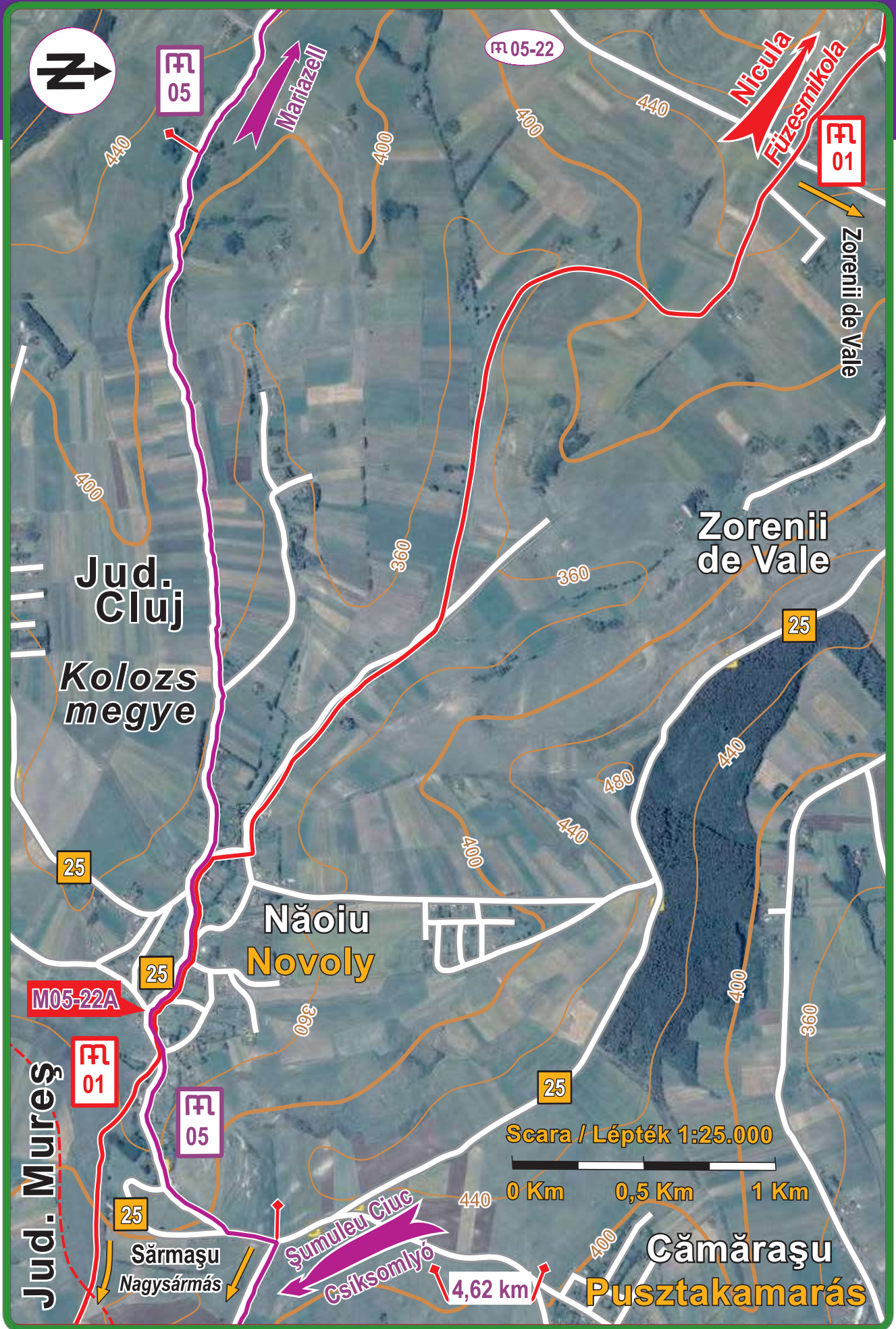
„*Bună ziua*” – a.m. „*Jó napot*” a legelterjedtebb köszönési forma, használják fiatalok és idősek egyaránt. Kevésbé használt, de általánosan elfogadott a „*salut*”, aminek jelentése „*üdvözlés*”, „*üdv*”, „*helló*”. Vallásos ortodox köszönési formula a „*Doamne ajută*” – a.m. „*Isten segítse*”, hasonlóan a mi „*Isten áldja*” kifejezésünkhöz.



Ajánlott felszerelés

Felszerelésünk fontos kiegészítője az egészségügyi készlet (kapható standard turista használatra való), napkrém, illetve pohár, kulacs, kanál, zsebkés. Itt a minimális súlyt kell szem előtt tartani, mindenből a legkönnyebbet érdemes választani.

Az opcionális részre térve jön sorra a túrabot, elemlámpa, olyan iratok, mint a zarándokkalauz, zarándokútlevél, útleírás, térkép, iránytű, esetleg GPS, gyufa/gyújtó, csipesz, mobiltelefon, töltő stb. Ezekkel úgy vagyunk, hogy bármelyik nélkül boldogulunk, de nagy traumát okozhat a hiánya (ha van, általában nincs rájuk szükség, de ha valamelyiket elhagytuk valahol...!).



M05 – lila útvonal.

Ötödik szakasz: Kolozs – Nagysármás

31 km, 9-10 óra

A sármási út köves, poros és enyhén lejt. Nagysármás határában egy szántóföld mezsgyéjén rövidítünk a város központja felé, ahol hatalmas méretű nemzetiszínű zászló lengedezik. Lehetetlen eltéveszteni. A szállásunk a Lodovico Panzióban lesz, ahol a zarándokok számára külön szoba van fenntartva. A hídalmási indulástól idáig megtettünk 128 km távolságot.

Nagysármás fontos központja volt a Mezőségnek, a gázkitermelésnek itt volt a technológiai és adminisztratív vezetése. Most kezd újra ébredezni. Az eddigi utunkon áthaladtunk Kalotaszegen, és a Mezőség azon részén, ami a Szamoshoz kapcsolódik. Innen új tájegység kezdődik, amelynek a meghatározója a Maros folyó.



Ajánlott felszerelés

Külön figyelmet kell fordítanunk azokra a segédeszközökre, amelyek meghatározzák utunk sikerét, komfortját. Ha kerékpárral zarándokolunk, te-repre alkalmasat válasszunk, megfelelő gumikkal és felszereltséggel. Legyen a csomagban a minimális javítókészlet, amivel eljuthatunk az első településig (habár ott sem biztos, hogy felszerelt műhely vár, de a falusi ezermesterek mindent megoldanak). Ha lóval zarándokolunk, annak egy külön logisztikája van, amire itt nem térünk ki.

