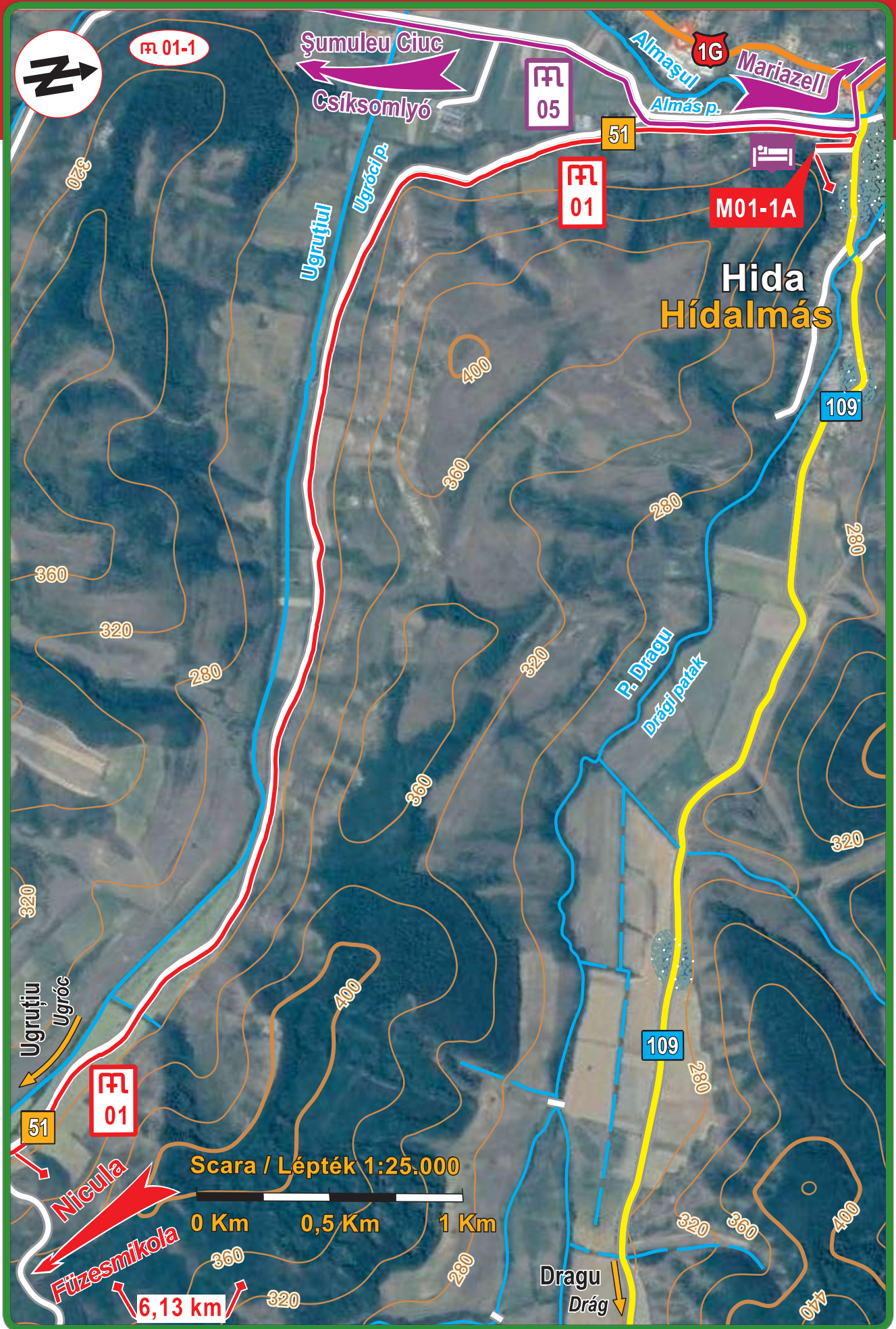


M01 – piros útvonal. Első szakasz: Hídalmás – Kide 32 km, 10-11 óra

A Mária út északi vonala, a piros M01-es út csendesebb vidékeken halad, elkerülve a „cifra Kalotaszegét”, a Szamoshát északi tájain keresztül jut a Mezőségekre. Áthalad Kis- és Nagyesküllő, Fodorháza, Kide, Válaszút, Bonchida, Szék községeken, végpontja a Füzesmikolán levő görögkatolikus kolostor, ahol a Fekete Madonna szobrához járulnak a hívek. Szamosújváron, az örmények városában a Szent Ferenc-templom és rendház ad hajlékot az odalátogató zarándokoknak.

Utunkat a Református Ifjúsági Központ udvaráról indítjuk, a Mihai Eminescu utcán folytatjuk déli irányba. Ezen haladunk a falu végéig. Az út a térképen 51-es útként van feltüntetve, Milvány (Miluani) és Ugróc irányába halad. A két jelzés, a lila M05-ös és a piros M01-es itt együtt halad a falu végéig. Az itteni útelágazásban a piros jelzés az 51-es úton halad, a lila pedig jobbra tart. Mi a piros jelzést követve az aszfaltos úton haladunk tovább. Az út a völgyben halad, majd felkapaszkodik a domboldalra is, egy idő után az aszfalt is elfogy.





Scara / Lépték 1:25.000

0 Km 0,5 Km 1 Km

Nicula
Füzessmikola
6,13 km

M01 – piros útvonal.

Első szakasz: Hídalmás – Kide

32 km, 10-11 óra

Az út Milványba vezet, le kell térni róla. Egy bokorsáv jelzi a patakot, ami mentén haladunk. Egy helyen az út jobbra tér, átkelve a patakon. Itt figyelmesnek kell lennünk, mert egy kereszt jelzi (amin egy Mária út jel is van), hogy a mi utunk előre halad. Sokkal jellegtelenebb az Űgróc felé vezető út, de egyre láthatóbb lesz, amint a faluhoz közeledünk. A faluban balra kell térni, föl az erdő felé, hogy az 51A jelzésű községi úton kijussunk a Drág és Esküllő közötti tetőre, a 109-es megyei útra.

A fenntartható természetjárás alapjai

Sokszor eszünkbe sem jutna, hogy egy kedves, jóindulatú gesztus hosszú távon káros lehet az élővilágra. Mit árthat az, ha például megsimogatunk egy ártatlan őzgidát? Nos, sajnos sokat. Elbizonytalanítjuk az anyját, aki addig tökéletesen ismerte kicsinyének a szagát, most viszont ijesztő emberszagot érez rajta. Ez nem lehet az ő kicsinye, biztos tévedett! – gondolhatja a zavarodott őzmama, s meg is van a baj. Készítsünk egy fotót, ha nem bírjuk megállni, majd menjünk tovább anélkül, hogy a közelébe mentünk volna. Több jót teszünk, ha nem teszünk semmit, ebben az esetben.

Másik gyakori tévhit, hogy a lebomló hulladékot nyugodtan dobhatjuk szerteszét a természetbe. De már a szemünk is ráébredhet ennek a hamis voltára: mi talán szeretnénk egy almacsutkával, banánhéjjal tele tisztáson pihenni? Lehet, hogy lebomlik hetek, hónapok múltán, de addig csúnya, idegen és megváltoztatja a helyi ökoszisztéma érzékeny egyensúlyát.

Hasonló a helyzet a wc-papírral is: ha nagyon idegenkedünk attól, hogy szemetes zacskónkban magunkkal vigyünk a legközelebbi civilizált szemetesig, legalább használjunk minél kevesebbet, s borítsuk be avarral, hogy annál hamarabb lebomoljon. S ha kezünket a patak vizébe mosuk, semmiképp ne használjunk szappant, mosószert, s önteni se öntsünk bele semmit, még a maradék kólánkat se (öntsük inkább az útra, ha muszáj kiöblíteni). Legyen lábnyomunk az egyetlen, ami utánunk marad, s ne vigyünk mást magunkkal, mint fényképeket és szép emlékeket.



M01 – piros útvonal.

Első szakasz: Hídalmás – Kide

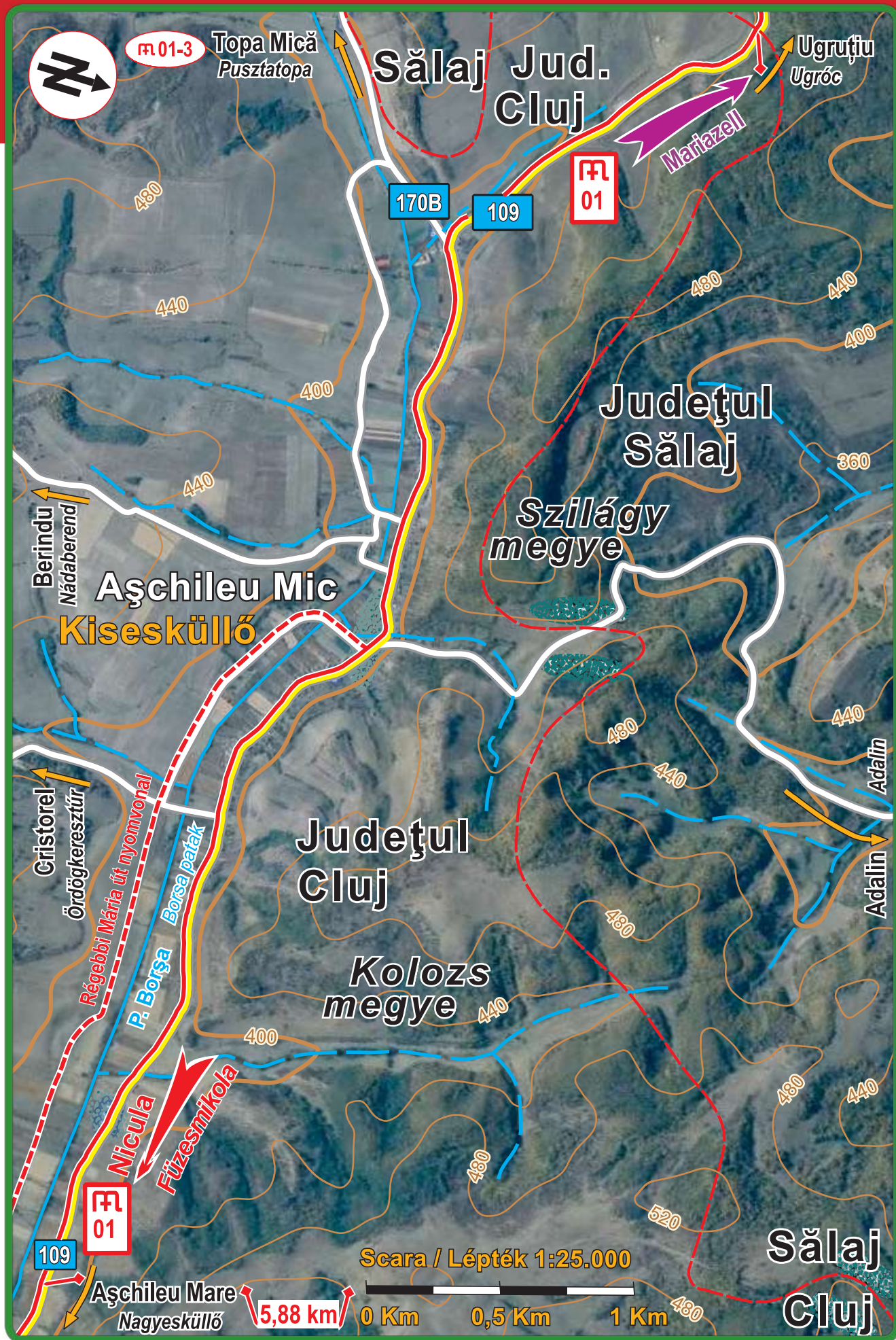
32 km, 10-11 óra



Építés alatt álló kövezett útra térve jobbkéz irányba mászunk még egy ideig, erdőben kanyarogva. Az erdőből kijutva ereszkedünk Kisesküllő irányába. Itt érjük el Kolozs megye határát.

Erdélyi gasztro-hagyományok

A legjobb ételek különböző kultúrák keveredéséből jöttek létre. Ilyen az Erdélyben elterjedt csorba, ami a román eredetű, marhahúsalapléből készült savanyított zöldségleves. Jellegzetes ízéért a korpacibere, vagyis az erjesztett gabonalé és a le(o)styán felelős, de készülhet paradicsommal vagy ecettel, sőt, savanyúkáposzta-lével is. Aki egyszer elfogadja, hogy egy leves lehet savanyú is, új távlatok nyílnak meg a gasztro-láthatára előtt. Az nem fogja átallni minden egyes verzióját kipróbálni, legyen az az erdélyi (ardelenească), a húsgombócós (cu perișoare), bárányból vagy halból, esetleg pacalból (de burtă) készült ínycsengés. Úgyhogy kanalat elő, s új ízkalandokra fel!



M01 – piros útvonal.

Első szakasz: Hídalmás – Kide

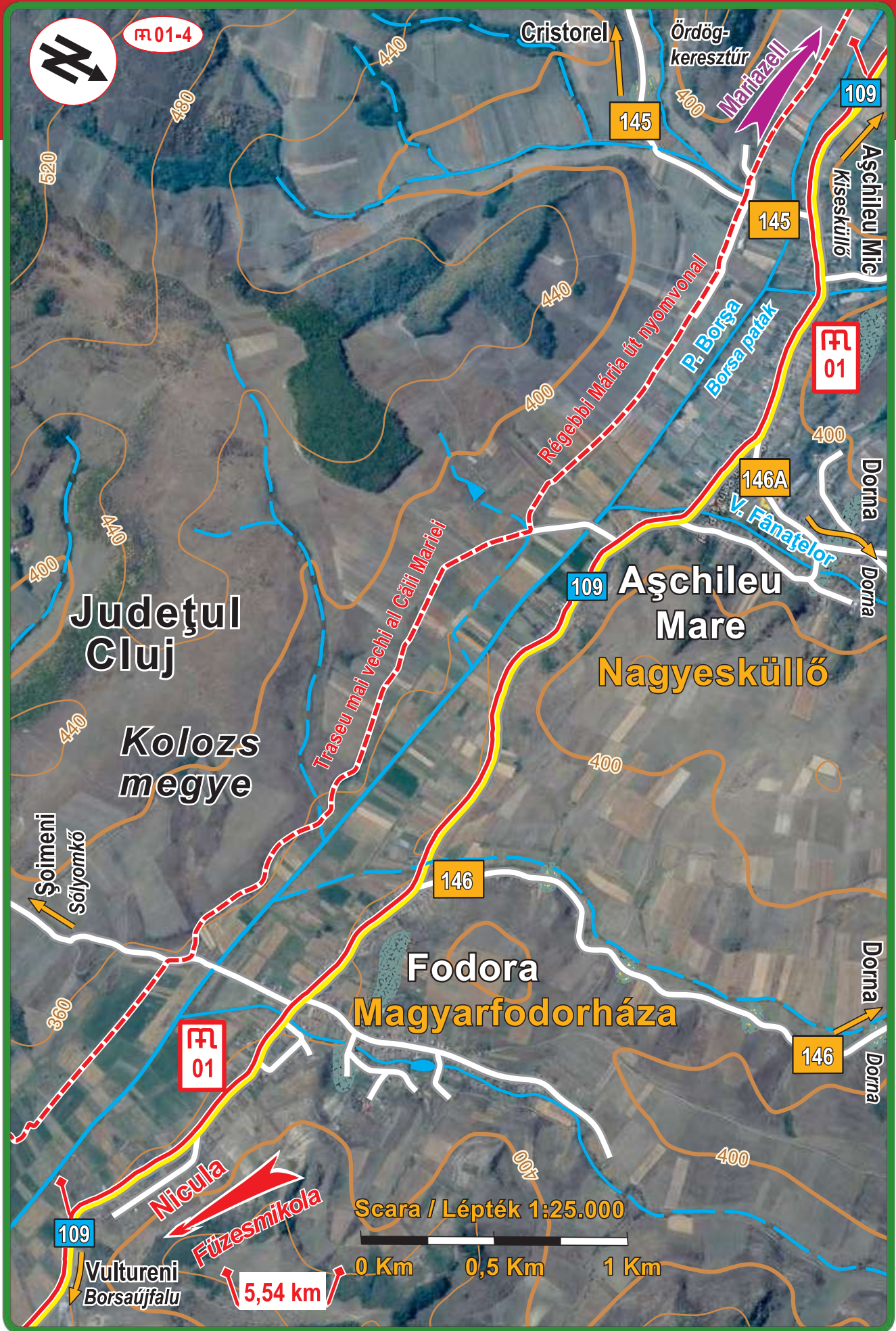
32 km, 10-11 óra

Kisesküllőt elhagyva megművelt földek között haladunk Nagyesküllő felé. A főút elkerüli a faluközpontot, és továbbhalad Magyarfodorháza felé. Elég sűrűn lakott vidéken haladunk, szinte egymásba érnek a falvak. Ha nem akarunk az aszfaltos úton menni, átmehetünk a patak túlsó partjára, és az ott vezető mezei úton az aszfaltossal nagyjából párhuzamosan haladhatunk.



Erdélyi gasztro-hagyományok

Az erdélyi örménység leginkább gasztronómiájában él tovább, de már a feledés széléről került ismét a köztudatba, s néhány székelyföldi étterem asztalára is leghíresebb főztjük, a hurutleves. A savanykás ízű hurut felelős a világ legrégebbi ételízesítő kockája, amit hetekig erjesztett tejből és petrezselyemzöldből készítenek, majd megszilárdulva és kúpként tárolva évekig is eláll. A húslevesalapú lébe frissen készített, tortellinire emlékeztető, hússal vagy gombával töltött laska (vagyis tészta) kerül, ami alapján ángádsáburnak, füllevesnek is nevezik. Ha alkalmunk nyílik, mindenképp kóstoljuk meg ezt a különleges örményeledelt.



M01 – piros útvonal.

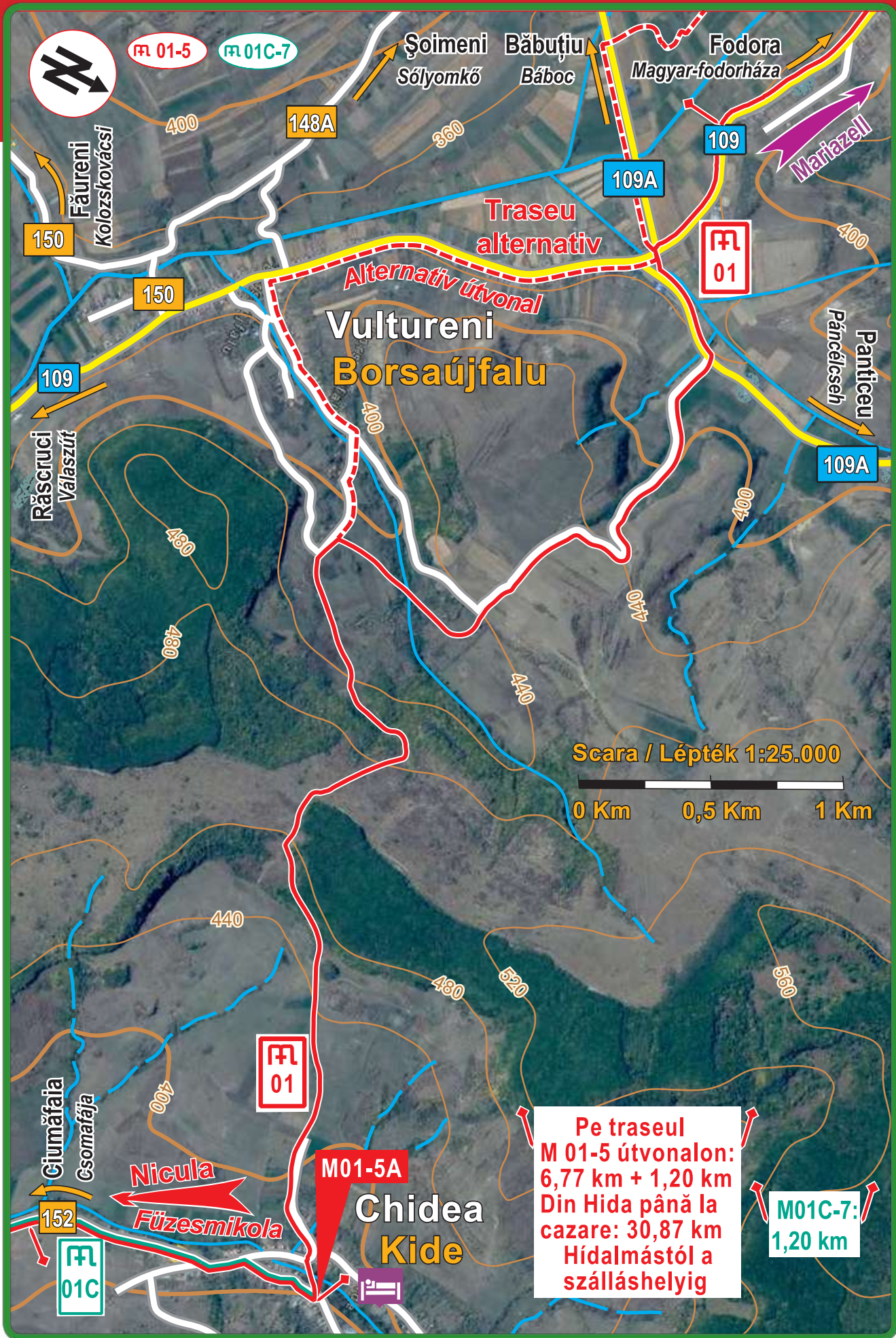
Első szakasz: Hídalmás – Kide

32 km, 10-11 óra

Fodorházát elhagyva elérjük a Kolozsvár–Páncélcseh utat, ami keresztezi a mi utunkat. Innen két lehetőségünk van Kidébe eljutni. Az első, hogy balra fordulunk Páncélcseh felé, majd az első úton jobbkézre elindulunk a völgyön fölfelé az erdő irányába. Borsaújfalut végig a jobb kezünk irányában látva addig kacska-ringózunk a mezei utakon a bozótok között, amíg Kide határába érünk. Innen még erdő választ el a falutól, és a házak sem látszanak, de amint ereszkedni kezdünk, hamarosan elénk tárul ez a kis eldugott falu.

A Páncélcseh fele vezető országúttól egyszerűbben eljuthatunk Kidébe, ha az aszfalton továbbmegyünk Válaszút irányába. Borsaújfalu központjába érve balra térjünk egy széles utcán, haladjunk rajta kb 1 km távot, majd a jobbkezünk felé eső patakon átkelve a domboldalra induljunk felfelé. Az út gyümölcsösökön, legelőkön visz keresztül, és eljut azon erdő szélére, ahonnan megláthatjuk Kide falu házait (76. oldal).





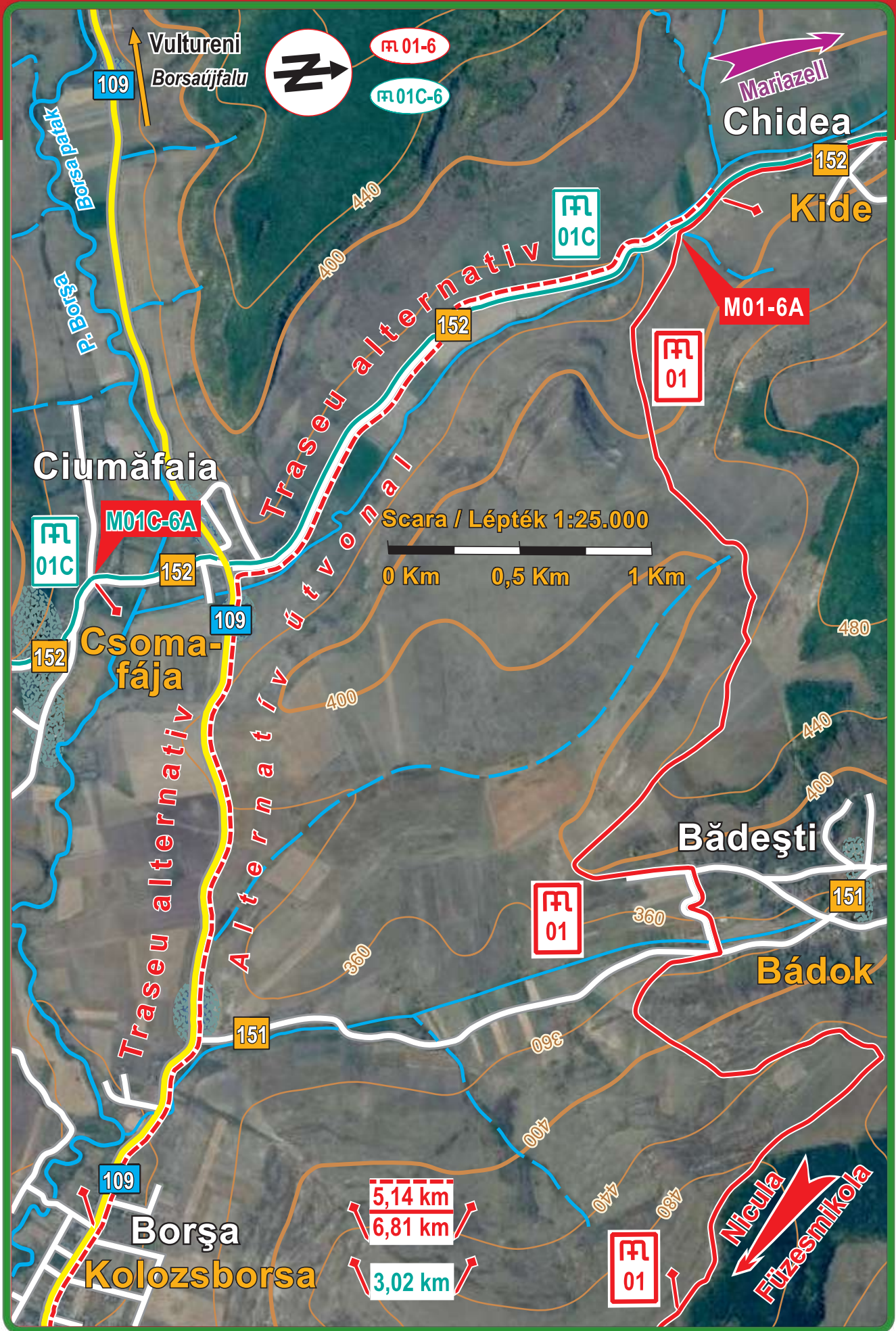
M01 – piros útvonal. Második szakasz: Kide – Szék 36 km, 11-12 óra

Kidéből indulva Csomafája fele hagyjuk el a falut. A falu határában egy mezei útra térve az erdő szélét megcélozva elérjük Bádok falut. Esős időben ajánlatosabb az aszfaltos úton menni Csomafájáig, ott rátérni a 109-es útra Válaszút irányába.



Helyi érdekességek

Kide falu története a kora középkorban kezdődik. A szomszédos Bádok és Csomafája falvakkal együtt a dobokai vár őrző katonái lakták, nagyrészt nemesi kiváltságokat élvezve. Négy felekezet (katolikus, református, unitárius és a hajdani görögkatolikus, ma ortodox) temploma áll ma is. A település 1850-ben több mint 700 lakójával a környék legnagyobb településének számított. Az első világháború alatt a falu katolikus plébánosa, Nyírő József, a későbbi népszerű író volt, emlékét ma is őrzik. Mára egyre kevesebb állandó lakosa maradt, de sok hétféligi lakója révén kulturálisan szinten tartja magát.



M01 – piros útvonal.

Második szakasz: Kide – Szék

36 km, 11-12 óra

Bádok falun áthaladva s balra tartva egy kiserdő irányában találunk egy földutat, ami a dombháton, gerincen haladva bevisz Válaszútra.

Mit tegyünk, ha baj van

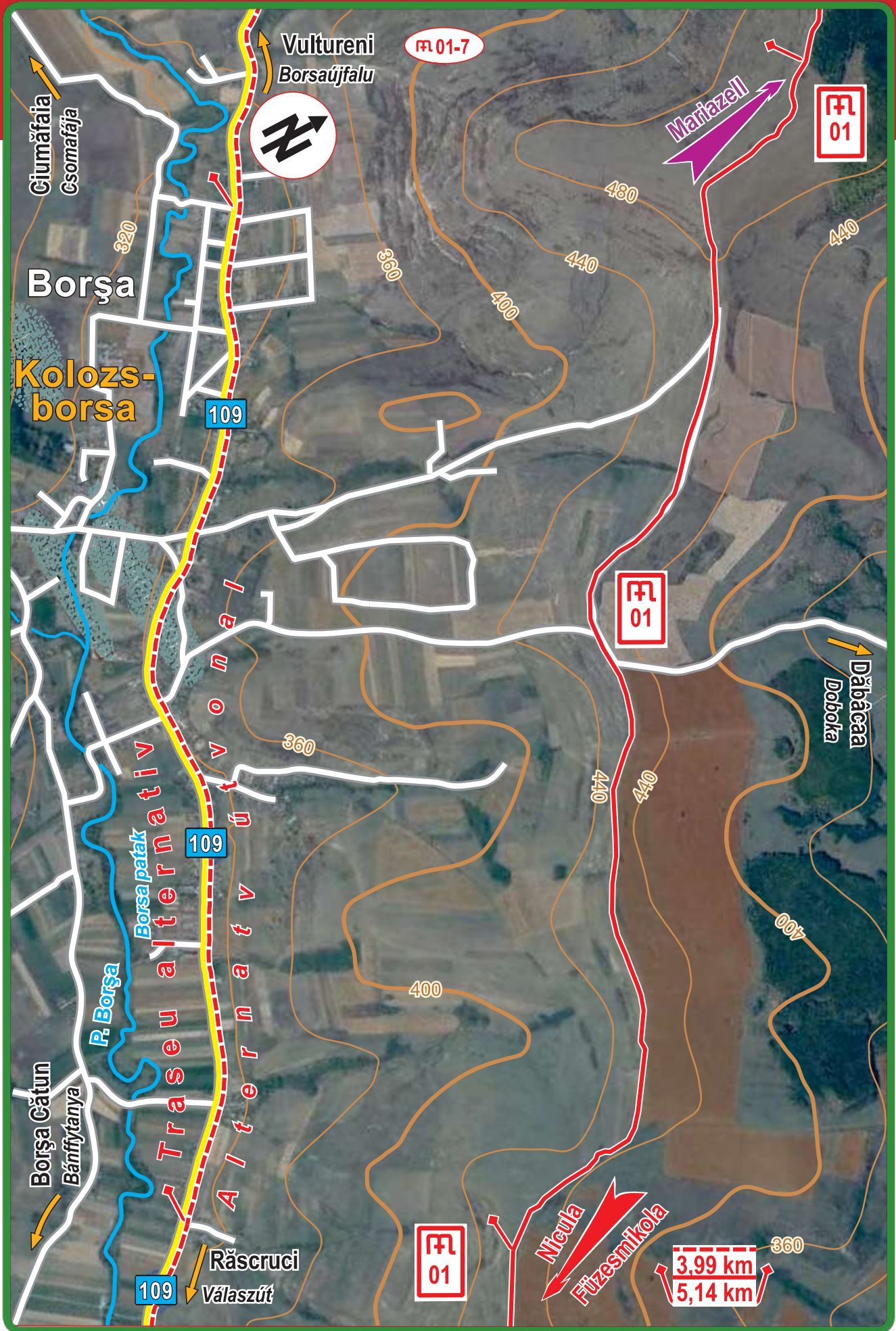
Ha csoportban megyünk, legnagyobb valószínűség szerint semmi bajunk nem történhet, és tapasztalt kirándulók mesélik, hogy soha semmilyen veszélyes helyzetbe nem keveredtek hosszú évek rendszeres természetjárásai során. Mégis, soha ne mondd, hogy soha, ha ne-adj Isten a legrosszabb megtörténik, jó tudni, mihez fogjunk, mit tegyünk egy sürgős esetben.

Ha elkap a vihar, a környezettől függően a tennivalóink a következők. Először is fedél alá kerülni. Ha nincs fedélre kilátás, az esőköpenyt felvenni és menni tovább. Ha erős szél fúj, lehetőleg szélárnyékban haladni. Ha villámlik, kerüljük a magas épületek, fák, sziklák környékét. Húzódjunk alacsony épületek, tereptárgyak közelébe. Nyílt hegygerincet, dombtetőt lehető legsürgősebben hagyjunk el.

Erős napsütés ellen hosszú ujjú blúz, ing véd legjobban. A fejünkre sapka, kalap, csősál erős napsütésben kötelező. Gyengébb napsütésben védőkrémmel lehet fedetlen bőrrészekkel is járni, mindenki saját érzékenysége alapján döntse el a megfelelő védelem módozatát. A napszúrás tünetei a fejfájás, magas pulzus nyugalomban is. Ilyenkor sok vizet kell inni, és árnyékban ülni. Súlyosabb esetben orvoshoz kell fordulni.

Ha megcsíp a méh, hideg vizet kell rátenni, majd speciális krémet, ami antihisztamint tartalmaz. De elkerülni a legjobb, a fedett testrészek a legjobb védelem a rovarcsípés ellen.

Kullancscsípés is előfordulhat, a legelő állatok nyomában rengeteg tartózkodik, a fedett testrész és a vizuális ellenőrzés a legmegfelelőbb. Ha megtaláltuk a kullancsot, csipesszel ajánlott eltávolítani anélkül, hogy a feje a sebbe beleszakadna.



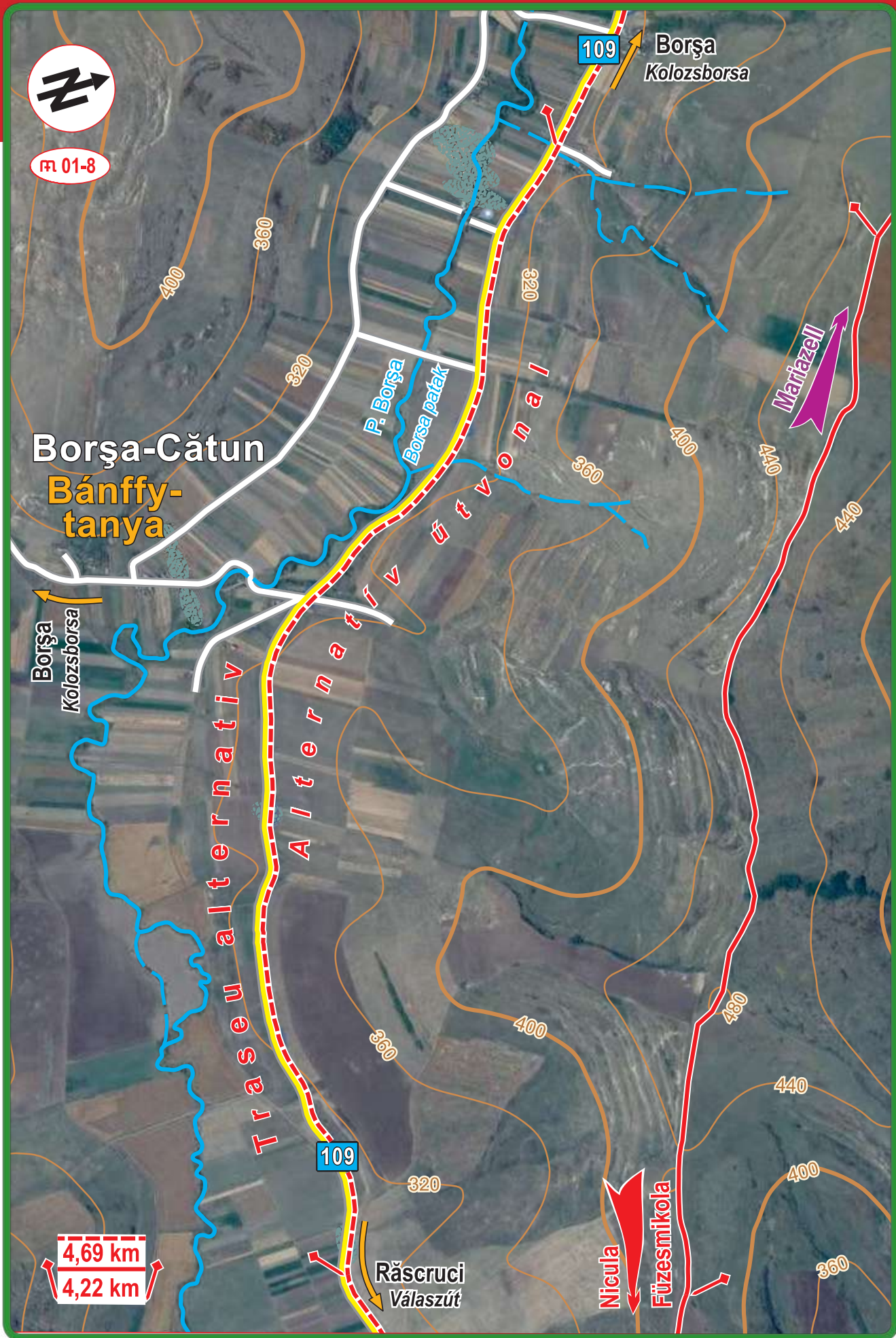
M01 – piros útvonal. Második szakasz: Kide – Szék 36 km, 11-12 óra

A 109-es megyei úton haladva elérjük Kolozsborsa községet. Továbbra is ezen az úton haladunk tovább, jobbkezünk irányába a Borsa patak másik partján feltűnik Bánffy tanya falu. Nem megyünk be a faluba, hanem továbbhaladunk előre, amíg elérjük Válaszút községet.



Mit tegyünk, ha baj van

Kígyómarás esetén fontos tudni, milyen kígyóról van szó. Kígyó sokféle van, a vipera-fajták a legveszélyesebbek, azoknak a mérge a vérárvadást felgyorsítja. A seben felismerhető a méregfogak helye. A seb közelében a szív felé irányuló vénát kell elkötni, folyamatosan figyelve, hogy a végtag ne maradjon vér nélkül. Legalább félóránként lazítani kell a kötést. Fontos minél hamarabb szérumot beadni. A kígyó általában nem támad, viszont ha nem vesszük észre, és meglepjük, támadásnak tekinti, és védekezni fog. Akkor veszélyes lehet. A napsütötte köveken szoktak tartózkodni a viperák, akkor aktívak és veszélyesek. A néphiedelem szerint Szentgyörgy napja és Szentmihály napja között kell a mérges kígyóktól tartani. A globális éghajlatváltozás miatt ez a periódus jóval kiterjedt. Minél nagyobb ívben ajánlatos kerülni őket. Sok ártalmatlan csúszó-mászóval találkozunk a természetben, mindeniket meg lehet csodálni, vizsgálni, de kezünket tartsuk távol tőlük. Ez számukra is biztonságosabb. Fotót viszont bátran készíthetünk róluk.



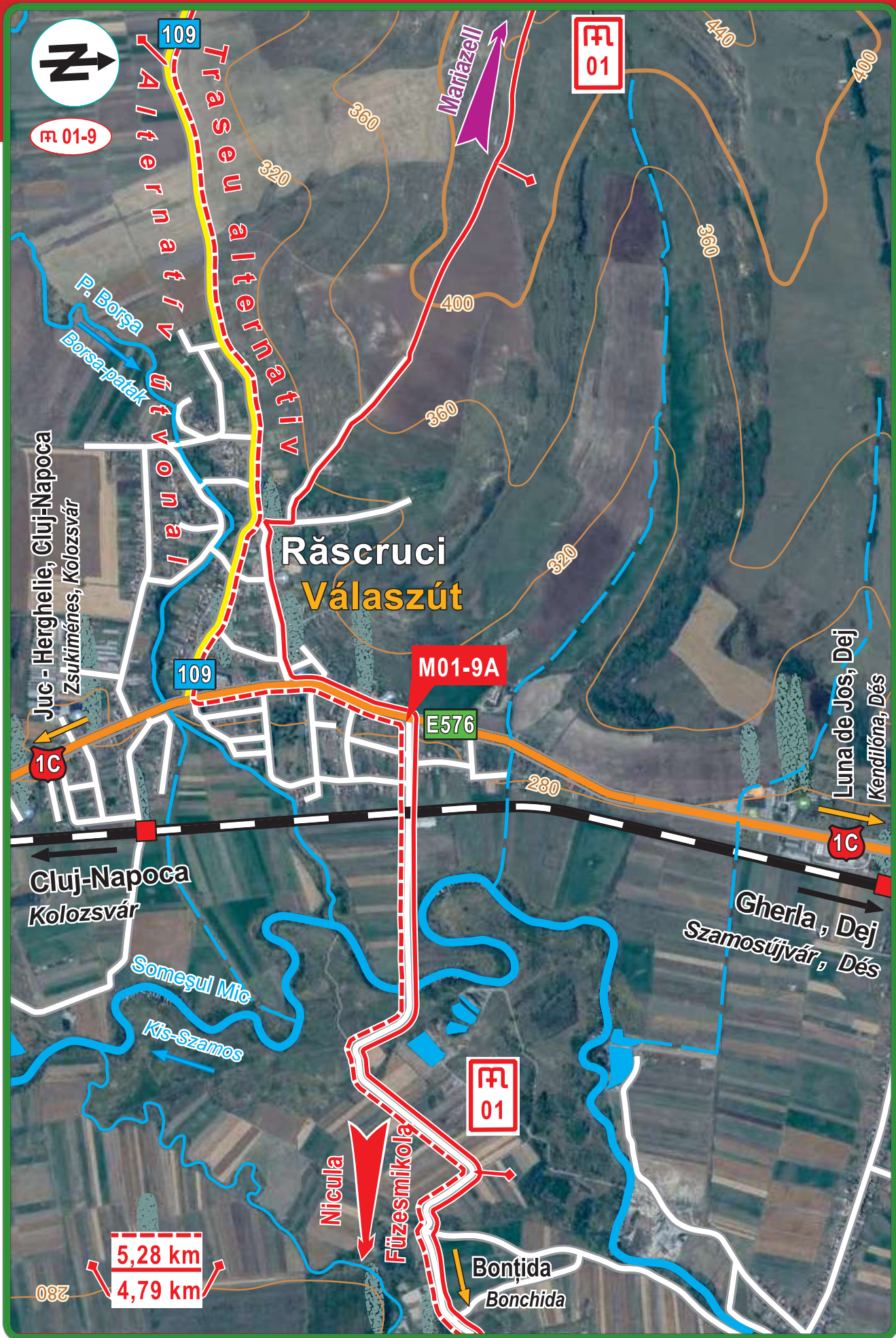
M01 – piros útvonal. Második szakasz: Kide – Szék 36 km, 11-12 óra

Válaszútra megérkezve keresztezzük a Kolozsvár–Dés főutat. Meglátogathatjuk a Kallós Alapítvány néprajzi múzeumát, betekinthetünk a Bánffy-kastély udvarára, majd Dés felé indulva az út jobb oldalán megkeressük azt az utcát, ami az Electric Castle fesztivál színhelyére (86. oldal) vezet. Ha úgy döntünk, az alapítvány vendégházában szállást találhatunk.



Helyi érdekességek

Kallós Zoltán neves néprajz- és zenekutató, -gyűjtő itt született és itt is halt meg. A nevét viselő alapítvány gondozza az általa összegyűjtött különböző vidékekről származó népi kultúra értékeit. A Mezőségeket, Kallotaszegetet és a Csángóföldet járta egész életében, és mentette át a napjaink és a jövő számára a zenei anyanyelvünk értékeit. Hasonlóan a táncművelést is gyűjtötte és mentette a táncművelés számára, melynek alapítója volt. Ma a hajdani kúrián táncművelés-táborokat szerveznek, és szórványkollégium működik. Kedvenc mondásával emlékezünk a Válaszút Vándorának nevezett néprajzkutatóra, Zoli bácsira: „Addig leszünk magyarok, amíg magyarul énekelünk és táncolunk.”



M01 – piros útvonal.

Második szakasz: Kide – Szék

36 km, 11-12 óra

Egy jól karbantartott mezei úton haladva, átkelve a Kiszamos hídján, hamarosan megpillantjuk a Bánffy-kastélyt vagy inkább a fesztivál kellékeit tároló helyet. A kastélyt megkerülve vagy átvágva a parkján elérjük a főbejáratot. Innen továbbhaladunk a község központja felé, majd a Szék-utcán hagyjuk el a községet.



Helyi érdekességek

Már messziről feltűnik a hányatott sorsú Bánffy-kastély, amelyet valamikor Erdély, sőt, egész Európa egyik legszebb épített örökségeként tartottak számon. A Bánffy-család a 14. században kapta meg az uradalmat, s rezidenciáját aztán minden újabb generáció tovább bővítette, csinosította, míg a 19. században a kastélyt már Erdély Versailles-aként tartották számon. Csipkeszerű neogótikus homlokzatának, patkó alakú főbejáratának, melyen Ovidius *Metamorphoses* inspirálta szobrok díszeltek, hetedhét országból csodájára jártak.

Mindez az évszázadnyi gondosan őrzött, felmérhetetlen értékű kincs lángok martalékává vált, amikor 1944-ben a menekülő német hadsereg kirabolta, majd amit nem tudott elvinni, azt felgyújtotta bosszúból azért, hogy gróf Bánffy Miklós diplomáciai tárgyalásokat folytatott a román állammal a háborúból való kilépésről. Még belegondolni is szívszaggató, hogyan lángolhatott a sok finom, puha kelme, művészi festmények, ropoghattak a tűzben a kecsesen faragott bútorok, s szállhatott a sok hamuvá vált első kiadás, örökre semmivé válva.

M01 – piros útvonal. Második szakasz: Kide – Szék 36 km, 11-12 óra

Az elején jól járható földút eltűnik helyenként a lábunk alól, de a térkép alapján követni lehet, fel a bal oldali dombtetőre. Kérve a tetőre hamarosan meglátjuk az előttünk elterülő Szék községet (88. oldal). Több panzió közül válogathatunk, meglátogathatjuk a sósfürdőt is, a református parókián is található szállást.

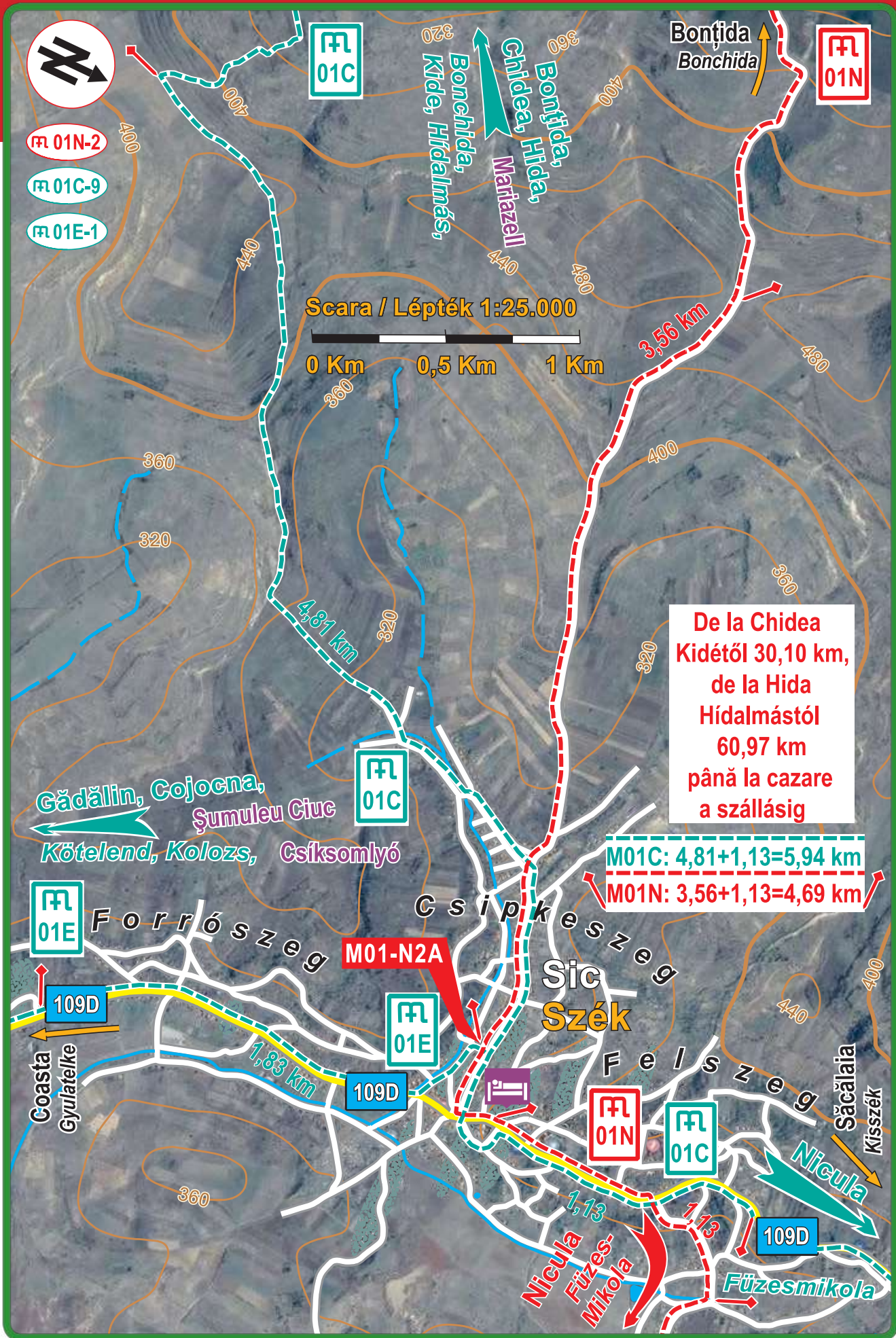


Helyi érdekességek

Az elkövetkező évek sem voltak kegyesebbek a Bánffy-kastély, de általában a nemesség számára sem. A kommunizmusban mindenki, aki valami többel rendelkezett, mint a legszegényebb, mindig kizsákmányolt parasztság, legyen az szakmai elismerésként, kemény munkával szerzett jólét vagy örökölt, generációról generációra átmentett vagyon, az állam ellensége volt. Ami a bonchidai kastélyból megmaradt, a gyűlölt uralkodó osztály szimbólumaként nem számíthatott túl sok jóindulatra: a falubeliek kövenként hordták szét építőanyagként, és értéktelenségük tökéletes szimbólumaként egy kosztümös film forgatásán másodszor is felgyújtották, ágyúval lőtték.

A rendszerváltást már csak a puszta falak érték meg, de herculesi erőfeszítés eredményeként sikerült megállítani állapotának romlását, s immár felsejlik egykori szépsége egy-egy megmaradt szoborból, faragott kődíszből, elegáns arányú épületegyüttesből.

2013 óta az Electric Castle Európa-szerte ismert könnyűzenei fesztiváljának is otthont ad, ami segít ismertté tenni a kastély tragikus történetét, illetve anyagiakkal is táplálja a felújítási munkálatok feneketlen pénznyelőjét.



M01 – piros útvonal.

Harmadik szakasz: Szék – Füzesmikolai kolostor – Szamosújvár; 22 km, 7 óra

Szék községet a Csukás-tó irányába hagyjuk el 109D jelzésű úton. A piros Mária út jelzés jobbra tart az erdő felé, majd azon keresztül éri el a kolostort. Haladhatunk tovább az aszfaltos úton Boncnyíres irányába, majd Füzesmikola faluba érve térjünk el a kolostor irányába.

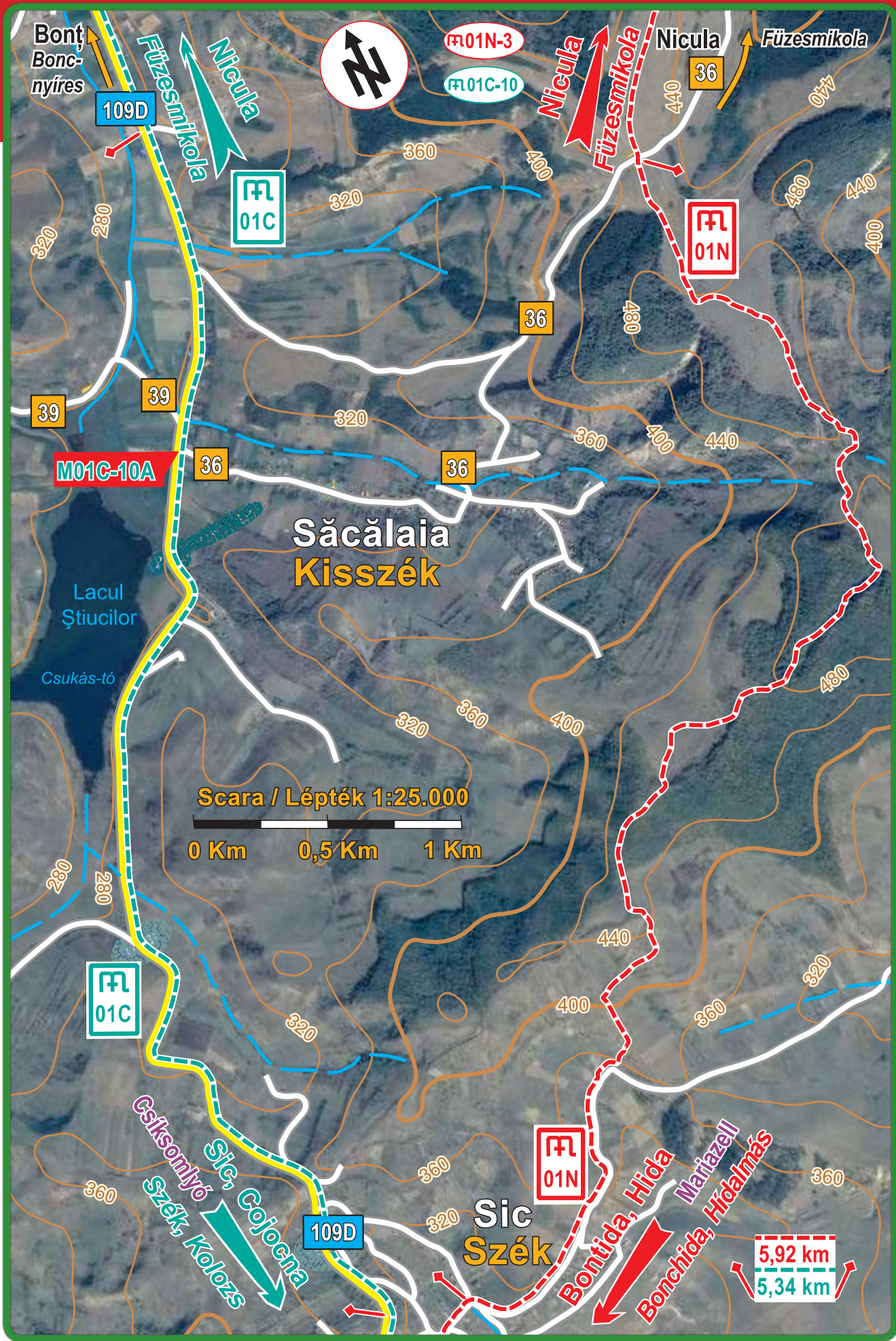
Helyi érdekességek

Szék a szikes földű dombok között elfekvő község, a sóbányászat hozta létre. Már a római időkben bányásztak itt sót. Szék városa Kolozsvárral egyenlő jogokat élvezett. 1717-ben a tatárok pusztították el, Szent Bertalan-napon erre emlékeznek. A sóbányászat leállása után Kolozshoz, Tordához és Désaknához hasonlóan Szék is hanyatlani kezdett. Mezőgazdaságra kevés lehetőség lévén, a lakosai munkára szegődtek a közeli vagy távoli vidékeken. Néprajzilag nagyon értékes hagyomány, népdal, néptánc gyűlt össze, Kallós Zoli bácsi kellően értékesítette ezt a kincset. A táncmozgalomnak jelentős bázisa volt, és ma is az. Most a turizmus éli virágkorát, panziók nyílnak, sósfürdő és más különböző érdekes programok várják az odalátogatókat. A széki Csukás-tó körüli nádas tájvédelmi terület.

Mit tegyünk, ha állatokkal találkozunk

Medve, róka, farkas ragadozók ritkán láthatóak, kerüljük az embert, de nem félnek tőle. Őz, szarvas, nyúl: növényevők, félnek az embertől, de kíváncsiak. Ha meglepjük őket, akár nekünk is rohanhatnak, de kicsi az esély rá.

A medve az utóbbi időben elszaporodott, és csökkent az élettere az ember tevékenysége miatt. Hozzászokott az ember közelségéhez, hulladékokat fogyaszt, bemegy a településekre. Itt veszélyes. Kulcsszó a figyelem, hangos szóval tudtára kell adni jelenlétünket, ha észrevesszük, távolodni kell tőle. Nyugalom, hogy ne hergeljük fel. Rengeteg történet hallható a medvéről, most talán a legismertebb állat Erdélyben.



M01 – piros útvonal.

Harmadik szakasz: Szék – Füzesmikolai kolostor – Szamosújvár; 22 km, 7 óra

A kolostor az erdőben kerül elő, sokan látogatják, főleg a vallásos ünnepek alkalmával. Meglátogatva a kegyhelyet, tiszteletünket téve a Könnyező Mária képnél, visszafelé indulunk a község irányába.



Helyi érdekességek

Ez Erdély egyik régi és jelentős zarándokhelye, ahol a Boldogasszonynak szentelt búcsúkat évszázadok óta tartják. A szentkép, ami tanúk szerint könnyezett, volt a szentbenedeki Kornis-kastély kápolnájában és a kolozsvári Piarista-templomban is. A katolikus egyház szerint ma is ott van, az ortodox szerint Niculán. Búcsú alkalmával hatalmas tömegek zarándokolnak ide, kérve a csodatévőt életük rendbetételére. Az ortodoxok által ismert és elfogadott zarándoklat merőben különbözik attól, amit mi gyakorlunk. Ott a testi-lelki szenvedés kiemelt módja a megtisztulásnak és a bűntől való szabadulásnak. Ezt nyilvánosan és látványosan gyakorolják.

