

M01C – zöld útvonal

Kolozsvár, Györgyfalva, Kolozs

28 km, 9-10 óra

Kolozsvár keleti része egyúttal a Mezőség nyugati határa. A kolozsi ortodox templom jelként mutatja az útvonalat. Kolozsbós határát érintve, a Szamos–Aranyos vízválasztón haladunk tovább. Legelők és megművelt földek váltogatják egymást. Így érjük el az alagutat. A Kolozsvár–Aranyosgyéres vasútvonal a dombok között kígyózik, kerülgetve őket, vagy átbújva rajtuk. A Kolozsi-hegy déli részére érünk ki, jó nagy távolságra az ortodox templomtól, ami jó ideje az útirányt jelezte számunkra. Nem kell visszamennünk az ortodox templomhoz, ahol az országút halad, hanem eredek utcákon, sikátorokon, lépcsőkön ereszkedünk be Kolozs községbe. Messziről megcélazzuk a három templom valamelyikét. Szélesen terül a falu a völgyben, aminek a közepén a sós tavak vannak.

Helyi érdekességek

Kolozs (románul Cojocna, németül Salzgrub) régészeti feltárások szerint már a római korban is sóbányáiról volt nevezetes. Nevét az oklevelek 1291-ben említették először, Kolos néven, 1326-ban Kulusakna, 1332-ben Clus, Clusakna neveken. Mezőváros volt, jelentékeny sóbányával, melyet már a 11. században műveltek. 1852-ben bezárták a sóbányát. Ez oda vezetett, hogy megszűntek az állami hivatalok, a polgárság egy része elköltözött, a mezőgazdaság lett a lakosság fő foglalkozása. A település fokozatosan veszített fontosságából. A várost az első világháború idején községgé minősítették le. Az 1910 körül megnyílt sósfürdő sem tudta megmenteni a település városi rangját. A valamikori sóbánya helyén sósfürdő épült, amelynek gyógyvizét reumatikus bántalmak és nőgyógyászati panaszok kezelésére javasolják. Ortodox fatemploma 1797-ben épült. 1808-ban épült a római katolikus, Jézus Szíve templom. 1822-25 között épült a műemlékké nyilvánított református templom. Az unitárius templom szomszédságában lévő lapidáriumban van nyolc darab 17. és 18. századból származó sírkő, valamint a Szent Imre templom néhány épen megmaradt köve.



M01C – zöld útvonal

Kolozs, Visa, Szék

30 km, 10 óra

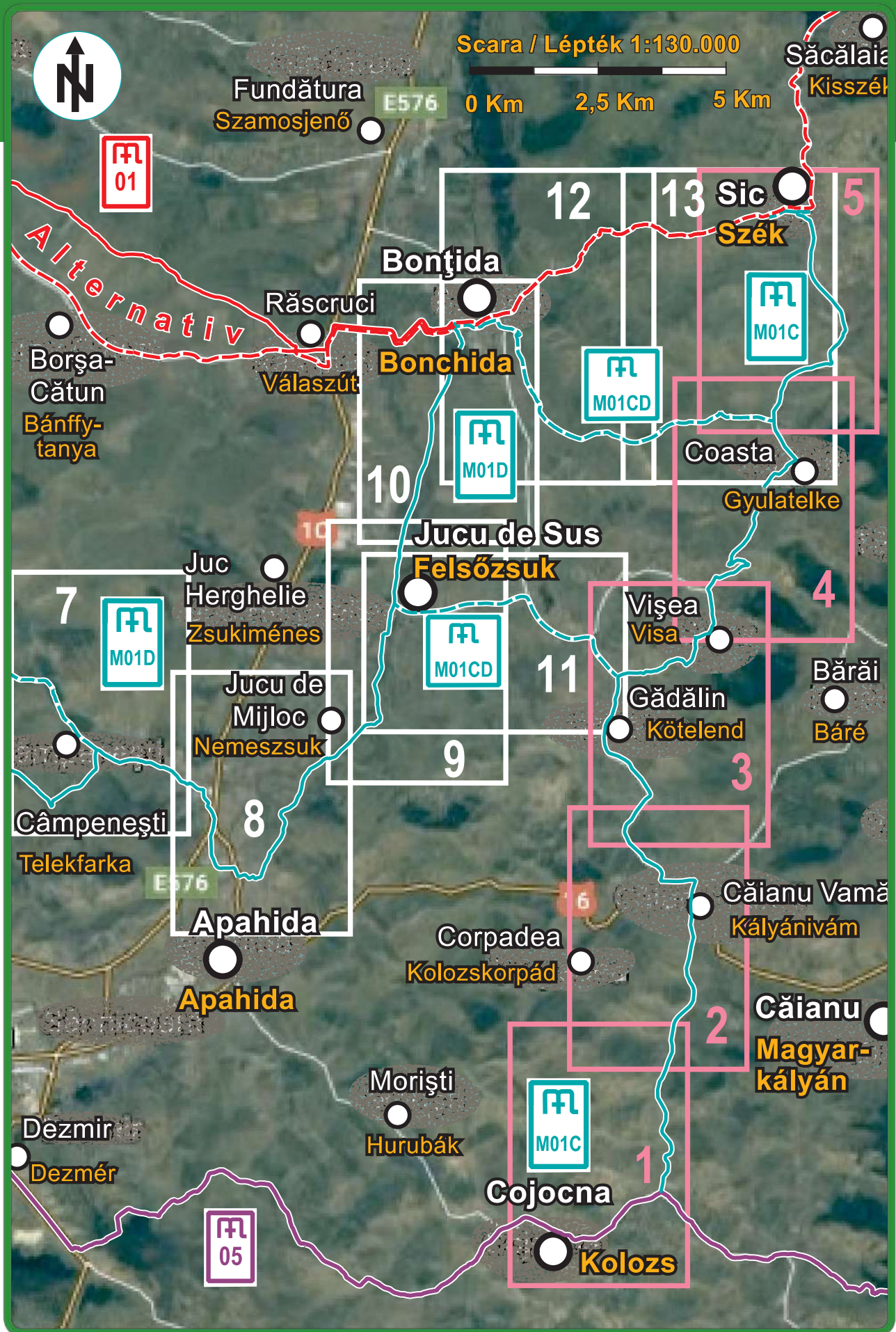
Kolozs és Szék a Mária út két fontos Kolozs megyei állomása. Kolozs a lila M05-ös útvonal mentén fekszik Kolozsvár és Nagysármás között.

Szék a piros M01-es útvonal közelében helyezkedik el. Innen érhető el Füzesmikola. Az itt lévő görögkatolikus kolostor egyik legfontosabb Mária-kegyhely Kolozs megyében.

Mindkét település a sóbányászathoz kötődött. Ma a volt sóbányák helyén sósfürdők működnek. Turisztikailag fejlődésben lévő települések. Kolozsvárról aránylag könnyen elérhetőek.

A Kolozs megyében északon haladó M01-es piros útvonal Nagysármás előtt találkozik a lila Kolozsváron is áthaladó útvonallal. Ennek a találkozásnak egy alternatívája a kolozsi találkozás. Az M01C útvonal Kidétől vezet Székig. Annak a leírása a könyvünk első kötetében van. Ennek a kiegészítése a Szék–Kolozs útvonal. Ezen útvonalak segítségével bejárható egy nagyobb kör, több nap alatt, ami érintheti Bonchidát, Válaszútát, Kidét, majd Kolozsváron zárul.





M01C – zöld útvonal

Kolozs, Visa, Szék

30 km, 10 óra

Kolozsról a katolikus templom elől indulunk. A falu főutcáját követve elmegyünk a fürdő bejárata előtt majd enyhén balra tartva a 161A úton indulunk Mezőőr felé. Aszfaltos úton haladunk, amelyen elhagyjuk a falut. Mielőtt az út emelkedni kezdene, bal-kéz irányába egy földút nyílik. A térképen 43-sal van jelölve és Kajáni vám felé halad. Azon indulunk el észak irányba, elhagyva az aszfaltos utat.



Helyi érdekességek

Kályáni vám (Căianu-Vamă) nevét 1913-ban említette először oklevél Kályánivám néven, mint Magyarkályán tartozékát. Később Kiskályán (Căianu Mic) része lett.

Kolozskorpád (Corpadea) település a korpáról kapta nevét, amely egy, a gabonafélék őrlésekor keletkező melléktermék. A *kolozs* előtag eredete vitatott, Kolozs vármegyére utal. 1215-ben *villa Kurnad* néven említik, neve jelenlegi formájában először 1369-ben jelentkezik. A középkorban római-katolikus, a település névetimológiája alapján magyar lakossága volt, amelyet 1460-ban említenek utoljára. Ezt követően valószínűleg elpusztult és románok telepedtek le benne, mert a 16. században már mint román lakosságú települést említik.



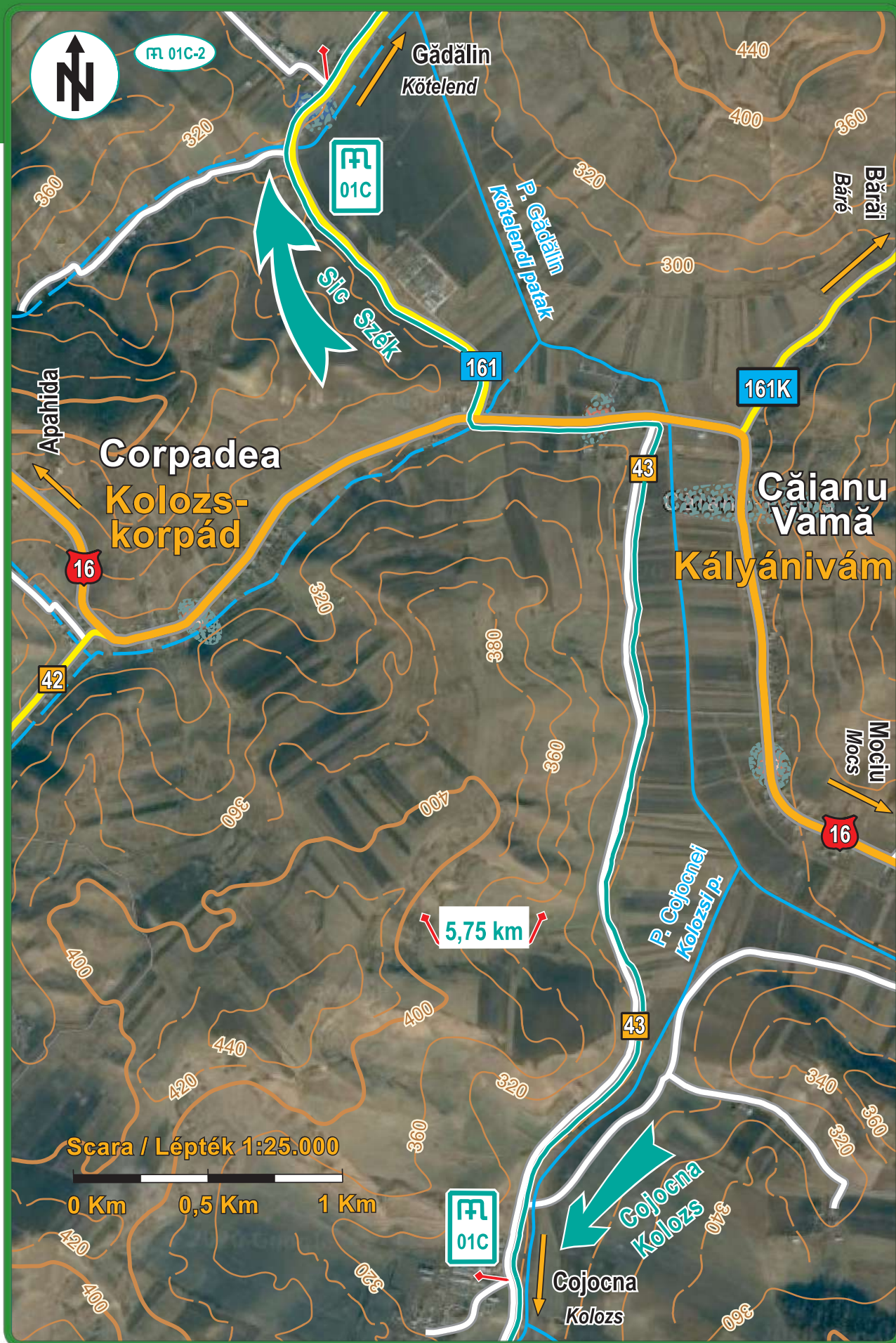
M01C – zöld útvonal Kolozs, Visa, Szék 30 km, 10 óra

A Kolozs-patak partján haladunk észak irányba. Tőlünk jobbra feltűnnek Kályáni vám házai. Elérve az Apahida–Régen 16-os számmal jelölt országutat, balra fordulunk rajta, Kolozskorpád község felé. Keveset kell a forgalmas műúton gyalogolnunk, az első letérőnél jobbra térünk a 161-es úton, ami Kötelend felé halad.



Helyi érdekességek

Kötelend (Gädälin) nevét 1320-ban Keduelen néven említette először oklevél. 1326-ban a Suki nemesek birtoka volt, akik 1322-ben Kötelendtelkét kettéosztották. 1329-ben a falut Szécsényi Tamás vajda szolgálói kifosztották. Ekkor Zsuk határosa volt. 1391-ben. Kethelend birtokosai voltak a Suki, Suki Darabas, Lepséni, Suki Erdélyi, Geszti, Sándorházi és más családok. 1438-ban a Sukiakat a király parancsára örök adomány címén iktatták be Kewthelen birtokba. 1468-ban pedig Kethelenben a volt Suki félbirtokot Csupor Miklós kapta királyi adományul és 1474-ben is a Sukiak voltak itt részbirtokosok és a Suki részbirtokból Szentmihálytelki Tompa Mihályné Suki Krisztinának hitbért fizettek.



M01C – zöld útvonal

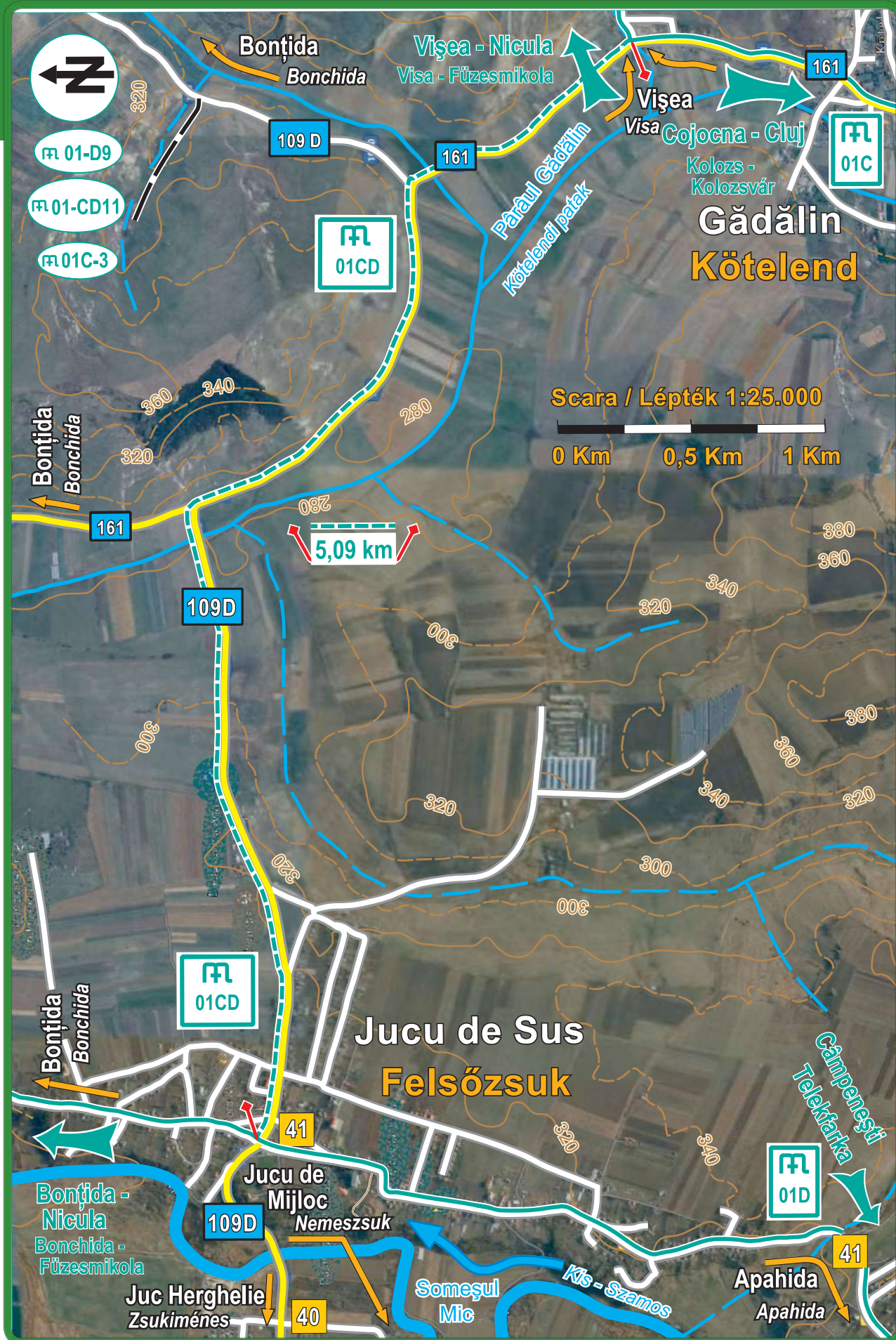
Kolozs, Visa, Szék

30 km, 10 óra

Kötelend falut elhagyjuk és a 161-es úton haladunk észak irányba. Jobb kezünk irányába dombos táj látszik. Egy jelzetlen szekérúton kell letérnünk a dombok irányába. A térképet kell figyelni. Kötelend után a második völgy, amelyen a Visa irányába haladó szekérútra rá kell térnünk. Valamikor ez lehetett a közlekedési útvonal a két falu között. Ma elhanyagolt, de szép a kilátás róla. A dombra felérve a túloldalon megpillantjuk Visa falu háza- it. A falu völgyben terjeszkedik el, a református temploma mesz- sziről látszik, a domboldalon áll.

Helyi érdekességek

Visa (Vișea) helység a múltban jelentős szőlő- és bortermő vidék, al- talajába só található. Kiterjedt erdő- és nagy létszámú vadállománya van. Elnevezése a szláv Visoslav személynév becézett alakja. Első írá- sos említése 1326-ból maradt fenn. Jelentősebb birtokosai időrendben a Suky, a somkeréki Erdélyi, a losonczi Banffy, a hetei Bakó és a széki gróf Teleki család egyes tagjai voltak. A falu a csiszoltkő-korszak (neolitikum) óta bejárt, majd lakott terület. A római korban Dacia provincia északi ha- tárterülete volt. A kora középkorban lakossága a nemzetségi határterüle- tet (gyepút) és a Szék–Bonchida–Visa–Báré nyomvonalú „Molnár-utat” (via Molendinatorum) figyelte-őrizte. A neolitikum idejéből előkerült egy csiszolt, átlukasztott kőbalta és egy bemélyített vonaldíszes cserép- edény. A szőlő- és borkultúrára utaló korabeli lelet a 21 cm-es magassá- gú Szilénosz szobrocska. A mai református (kálvinista) templom 1802- ben épült a középkori (1450) templom helyén és egyes anyagainak fel- használásával. Benne egy 1875-ben készített műemlék-orgona és több értékes kultikus tárgy található. Az ortodox templomot 1812-ben építet- ték, egy korábbi, 1733-ban már meglévő fatemplom helyén. Benne több régi ikon található. A múltban a közoktatás a felekezeti iskolák feladata volt. A református iskolát az írások 1864-ben említik, a görögkatolikus 1869-ben indult be. A mai általános iskola épülete 1907 óta áll. A helység- nek jelentős, a Mezőségre jellemző folklórja van. Szép, régi hagyománya a juhmérés.



M01C – zöld útvonal

Kolozs, Visa, Szék

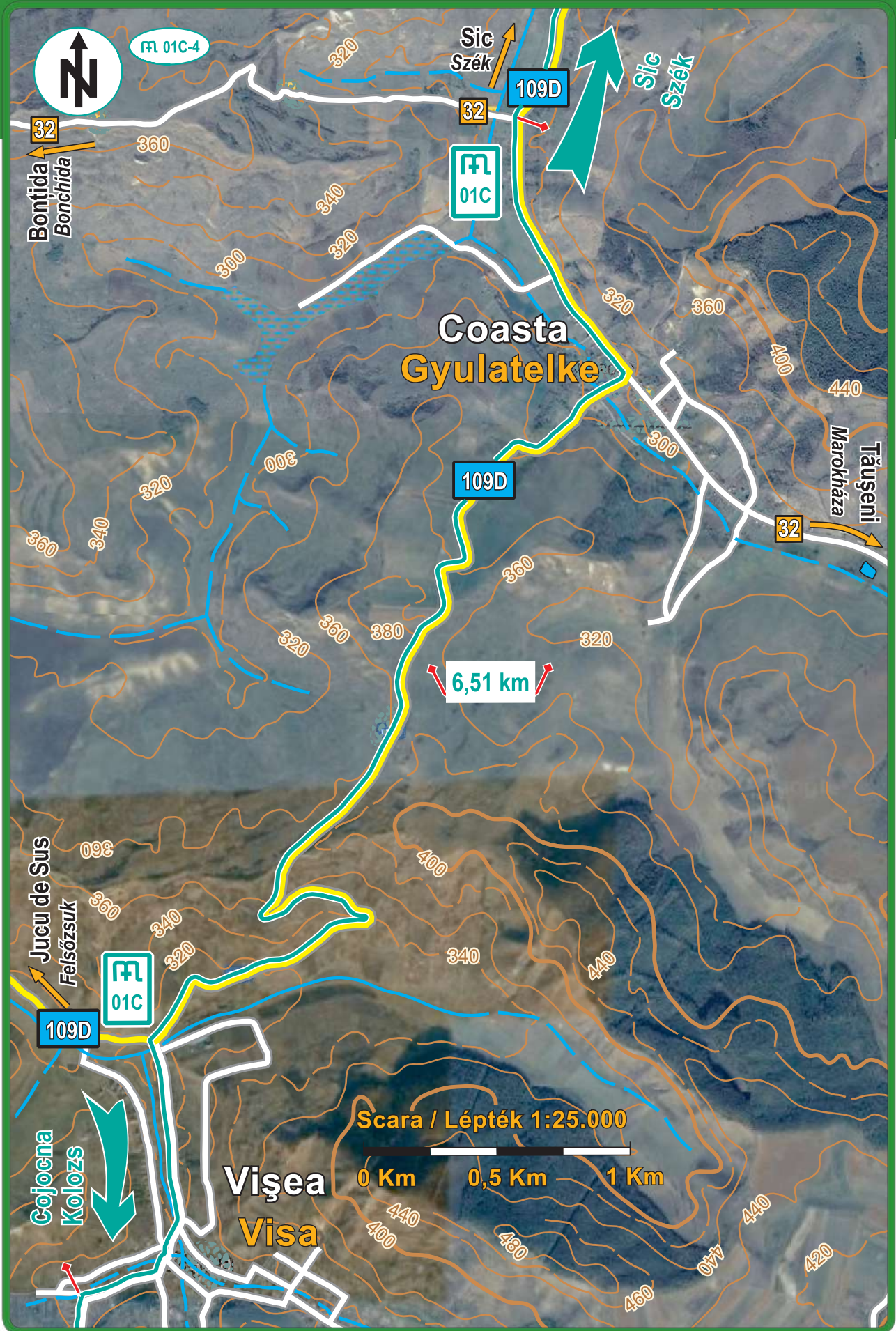
30 km, 10 óra

Visa falut északi irányába hagyjuk el, Gyulatelke fele haladunk az immár aszfaltos úton. Hamarosan elérjük a 109D jelzésű utat, ami Zsuk felől jön. Jobbra térünk rajta. Az út szerpentineken haladva éri el Gyulatelke falut. Itt keresztezzük a 32-es jelzésű alsóbbrendű utat, ami Bonchidáról jön és Marokháza fele tart. A falu határáig közösen halad az aszfaltos úttal, amit mi majd követni fogunk Szék irányába.



Helyi érdekességek

Gyulatelke (Coasta) nevét 1318-ban Gyulatelke néven említette először oklevél. 1326-ban Gulahaza, 1587-ben Gywlatelke, 1750-ben Gyulatelekek, 1808-ban Gyulatelke néven írták. A magtalanul elhalt Gula nemes örökölt birtoka volt, melyet Károly Róbert király Pogány István mesternek adott cserébe. 1883. február 3-án a falu vidékét érintette a mócsi meteorithullás, amely a Mezőség területén 8 falu térségének közelében mintegy 300 kilogrammnyi meteorit anyagot hozott. Mócson és Vajdakamaráson kívül Mezőgyéres, Gyulatelke, Visa, Báré, Mezőkeszű, Magyarpalatka és Marokháza községet érintette a szóródási ellipszis.



M01C – zöld útvonal

Kolozs, Visa, Szék

30 km, 10 óra

Gyulatelkét elhagyva az aszfaltos úton haladunk tovább. Hamarosan Szék határában vagyunk. Elsőnek a sósfürdő tavait és a mellettük álló épületeket pillantjuk meg. Tovább haladva a nádas tűnik fel a jobb kezünk irányába. Itt ösvények és pallók vezetnek be a tájvédelmi területnek nyilvánított nádasba. A kilátóról magasból lehet szemlélni a szikes sós vidék nádas növényvilágát. Tovább haladva az úton elérjük Szék község határát. Az első házak még a síkságon vannak, de a falu központja már a dombra épült. Messziről látszik a református templom impozáns tornya.



Helyi érdekességek

Szék (Sic) többféle elnevezésével is találkozunk: Zeek, Szék-akna stb. A Szék-akna elnevezés országszélen lévő sóbányát jelenthet, ahol a határ valamikor a gyepe lehetett. A helyiek viszont önmagukat szíkieknek nevezik, ami eredeztethető abból is, hogy Szék környékén a termőtalaj szikes a sótartalom miatt.

Szék környékén a sót már a római császárkorban bányászták. Úgy tűnik, hogy a sóbányászat a népvándorlás idején is töretlen marad; a későbbi idetelepülő avarok is művelték a környéken a bányákat. A honfoglaló magyarok 895-ben letelepedtek, elfoglalták a sóbányákat és földvárakat építettek. Székről a források 1002-ben tesznek először említést Zeek néven, és valószínűsíthető, hogy már a 11. században központilag művelték itt a sót. A sót a középkor kezdetétől a Meszesi kapun át szállították a Tiszáig, ahol hajóra rakták.

A mai református templomot a 13. század közepén építették, gótikus stílusban. Építését ugyanaz az építő- és kőfaragó műhely végezte, mint a kerci templomot és ciszterci monostort. A templom az 1770-es években leégett, de újjáépítették.

