

M01B – zöld útvonal

Kolozsvár, Fejérdi fogadók, Kolozsborsa

26 km, 8 óra

A piros M01-es útvonallal való találkozásnak egy alternatívája. Kolozsvárról indulva csatlakozhatunk Kidében, vagy Kolozsborsán a piros útvonallal. Megtehető körútként is, Kide lévén a legtávolabbi pontja. Lehetséges egy kétnapos zarándoklatot szervezni kidei szállással.

Kolozsvárról a Főtérről indulunk a vasútállomás felé. A vasútállomás előtt jobbra térve a villamos vonalát követve eljutunk a Kajántói vám nevű helyre, ahol most az Auchan bevásárlóközpont helyezkedik el.

A felszerelés helyes használata

A zoknit mossuk ki és szintén tegyük száradni. Az új napot mindig tiszta, száraz zoknival, és lehetőleg száraz cipővel kezdjük. A száraz zokni kötelező, a nedves cipő is elviselhető vele. Mozgás közben elég hőt termel a lábunk, hogy akár meg is száríthassa a cipőt. Valószínű, hogy reggel harmatos fűben fogunk majd gyalogolni, abban bármely cipő átnedvesedik. Nem kell kétségbe esni, a zokni nedvesen is védi a lábat, ha jófajta. Ebben a témában érdemes a maximális komfortot megadni a lábunknak. Extrém esetben, ha nagyon vizes helyen járunk, esetleg patakba kell többször belelépni, a zoknira húzhatunk egy vékony műanyag zacskót. Ez kinn tartja a vizet, viszont az izzadság lecsapódik és attól lesz a lábunk nedves. A láb nem szellőzik, emiatt befülled. Két óránál többet soha ne alkalmazzuk ezt a megoldást. A zokni nem drága, a cipő árának töredéke, viszont nagyon fontos a komfort szempontjából. Ne ezen spóroljunk, legyen nálunk több pár is, ha szükséges, napközben is lehessen zoknit cserélni. A használat után, akár hosszabb pihenő idején is, le kell venni, azonnal ki kell öblíteni, és száradni tenni. A hátizsák tetején a nap megteszi ezt a szívességet nekünk, és másnap reggelre már tisztán, szárazon húzhatjuk fel. A jó zokni tartalmaz gyapjú, coolmax és elasztan szálát. Az első kettő melegen tartja a lábat, elvezeti a vizet és az izzadságot. A harmadik biztosítja, hogy mindig szorosan álljon a lábon, ne gyűrődjön meg. A gyűrődés néhány óra alatt komoly vízhólyagot okoz.



M01B – zöld útvonal

Kolozsvár, Fejérdi fogadók, Kolozsborsa

26 km, 8 óra

Innen északnak indulunk a Kajántó patak völgyén felfelé. Előbb a főúton haladunk majd jobbra térünk a Fejérd (Feiurdeni) felé vezető úton. Aszfaltos út kanyarog a tőlünk jobbra lévő domb tetejéig. Innen körbe nézhetjük Kolozsvár észak-keleti határát. Délre a Felek tető látszik, majd Györgyfalva falu, mögötte a Csolt hegygyel. A dezméri majd apahidai dombok után a Kiszamos völgye következik. A mi utunk észak felé, a domb tetején halad tovább. Fejérdi fogadók (Pădureni) a dombtetőn elterülő falu neve.

Helyi érdekességek

Szénafüvek tájvédelmi körzetében (Fânațele Clujului) az elővölgyi patakig kultúrterületeket találunk: a Szentgyörgy hegytől a Gella hegyig volt szeméttelap, a Pokolköztől gyümölcsösök terülnek el. Az Elővölgy északi lejtőjén a Melegvölgyig degradált legelőket, jó természeti állapotú mezofil rétsztyeppeket és a kis mélyedésekben mocsári vegetációt találunk. A Melegvölgy déli, meredekebb lejtőjén jó állapotú, gazdag szárazgyepek, lejtősztyeppek maradtak fenn. A völgyalji részeket és az északi lejtőt kiterjedt szántóföldek vagy parlagterületek foglalják el. A Pokolköz nevű helyen, a Hármasdomb közelében, a gyümölcsössel érintkező, déli lejtő felső harmadában rendkívül fajgazdag lejtősztyeppréterül el, ahol az ukrán macskamenta és a mezősi búzavirág is előfordul. Domináns pázsitfűvek az árvalányhaj fajok. A Morgó gerinc északnyugati végén „füves erdőnek” említett pusztai tölgyes és gyertyános-tölgyesek találhatóak. Az Elővölgyre jellemzők az úgynevezett „koporsók”, melyek magassága 5 és 50 m közötti, a Morgó gerinc alatt helyezkednek el. Talajcsúszás eredményeként jöttek létre. Az átnedvesedett agyagréteg mentén a lejtő egy darabja megcsúszott, levált és pár tízszáz métert távolodott eredeti helyétől, tyúktaréjszerű képződményeket hozva létre. Extrém száraz, sivatagi viszonyok uralkodnak a szinte függőleges agyagfalon. Talaj gyakorlatilag nincs is, a hőmérsékleti ingadozások nagyok. A koporsók közül legmagasabb a Nagykoporsó (542 m). Közöttük a vizet át nem eresztő agyagréteg miatt kis tavak, mocsarak alakultak ki.



M01B – zöld útvonal

Kolozsvár, Fejérdi fogadók, Kolozsborsa

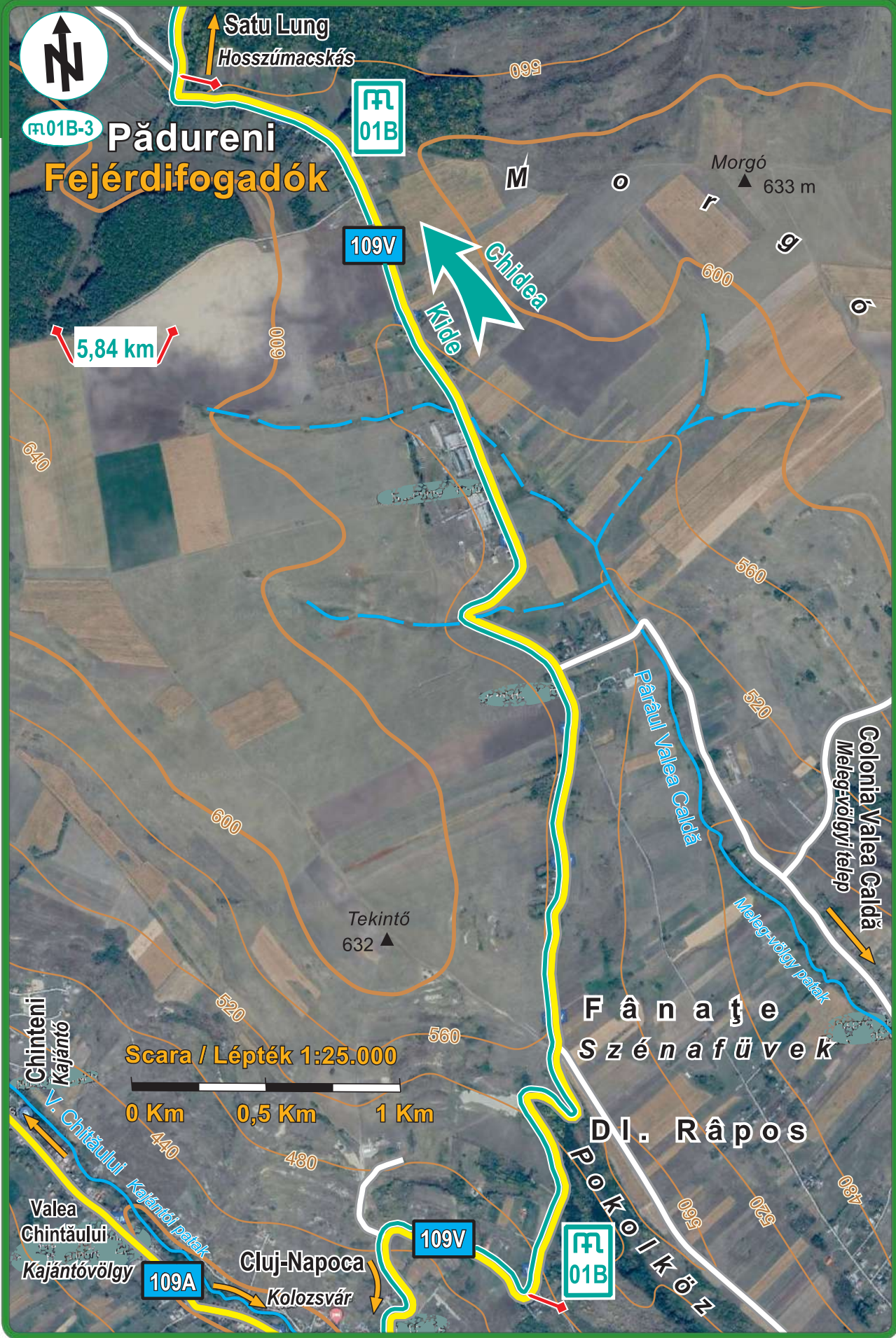
26 km, 8 óra

A falu közepén van a Fejérd felé vezető út kezdete. Tovább haladunk a főúton, amely ereszkedni kezd Hosszúmacskás falu irányába. A falu utolsó házát elhagyva (amely mellett egy óriás nyárfa emelkedik, és messziről látható) bal kéz irányába távol a dombtető alatt néhány ház található. Arra vezet a Magyarmacskás falu felől jövő mezei út. Ha csak Kolozsvár körüli kis kört tervezünk bejárni, ezen eljuthatunk Macskásra, majd onnan Kajántóra. A falu közepén jobbra térve a Fejérdi úton eljuthatunk Telekfarka (Câmpenești) helységbe, ahol az Apahida felé haladó M01C útba csatlakozhatunk be. Ha körutat akarunk megtenni, azon akár vissza is térhetünk Kolozsvárra.

Helyi érdekességek

Fejérd (Feiurdeni) nevét patakjáról, a népi hagyomány szerint azonban a fehér barátokról kapta. Először 1326-ban Feyrd, 1334-ben Feyerd néven említették. 1437 végén a parasztok feldúlták Báthori Szaniszló fiainak, Lászlónak és Istvánnak a birtokát, és megölték gazdatisztjeiket. 1640-ben a falu elpusztult. Román, magyar és cigány lakói eredetileg külön-külön falurészekbe települtek. 1760-1762-ben unitárius papja, ortodox temploma volt. 1817 után Wesselényi Farkas kastélyt épített, amely elpusztult. 1872-ben egy tűzvészben a főutca minden háza leégett. 1924-ben kivált belőle Telekfarka, 1956-ban pedig Fejérdi fogadók. Görögkatolikus templomát Kós Károly tervezte. A terv az építésznek a kolozsvári ortodox katedrális terv pályázatára beadott és azon második helyet nyert tervének egyszerűsített változata. Belsejét Balla Gyula és Kocsis István festette ki. Református temploma 1889-ben épült, beleépítették középkori templomának faragott kődarabjait is. Harangja 1523-ból való.

A Fejérdi fogadók (Pădureni) mai település helyén álló fogadóról először 1758-ban emlékeztek meg. Akkortól 1770-ig Teleki László tulajdonában állt. 1817-ben már több fogadó is működött itt. 1956 előtt vált ki Fejérdből



M01B – zöld útvonal

Kolozsvár, Fejérdi fogadók, Kolozsborsa

26 km, 8 óra

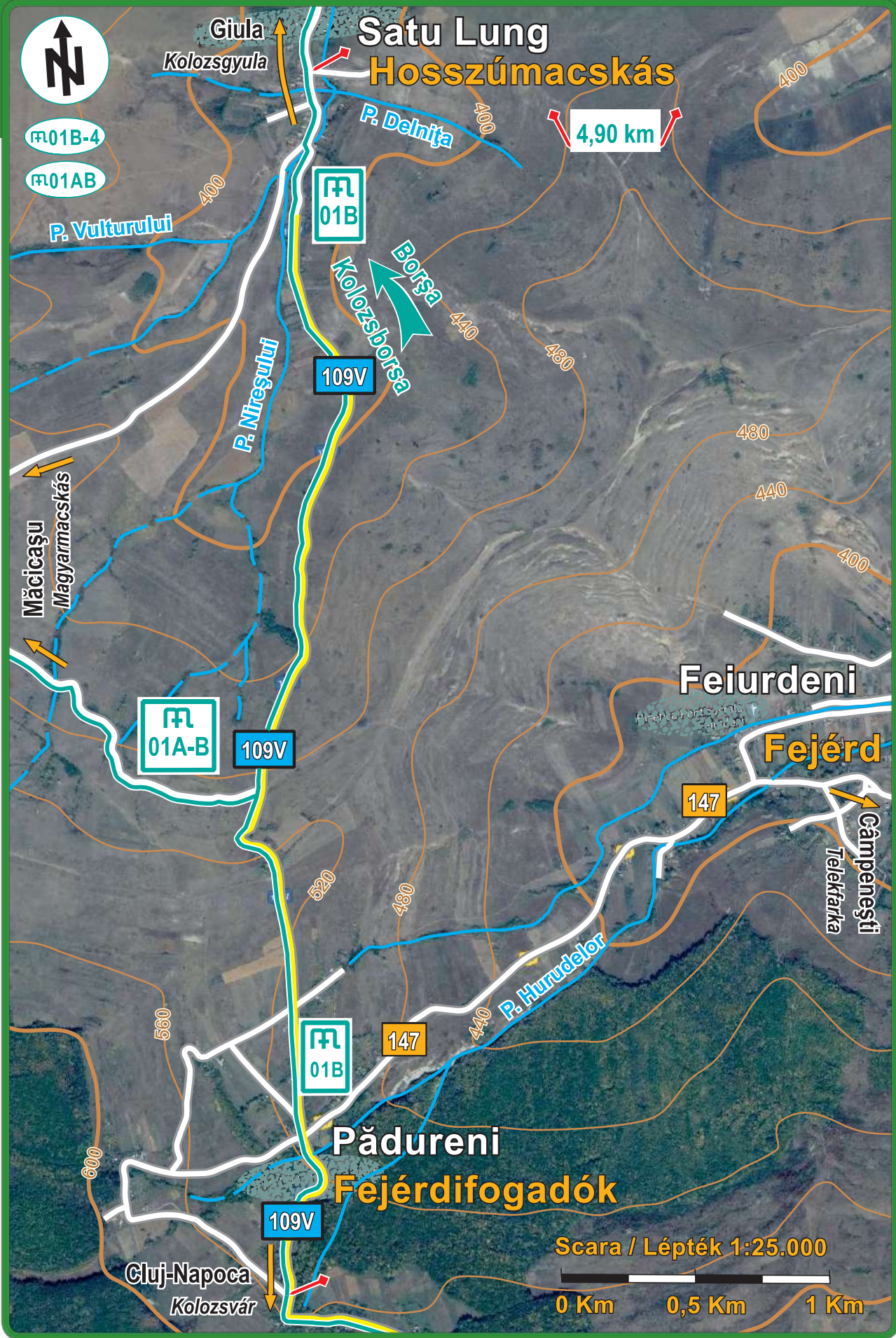


Az aszfaltos úton továbbhaladunk lefelé, majd Hosszúmacskásra beérkezve a falu központjában láthatjuk a romos udvarházat, amelyik valamikor a Macskásy család nyári rezidenciája volt. Továbbhaladva a 109V jelzésű úton találkozunk a 109S jelzésű úttal. Ezen balra térve Kolozsgyula faluba jutunk, innen továbbmehetünk Kide

felé. Ha nem akarunk Kidébe menni, innen is visszatérhetünk Kolozsvárra a Kolozsgyula, Szentmártonmacskás, Magyarmacskás, Kajántó útvonalon.

Gyakori sérülések és azok gyors kezelése

Boka rándulás, ficam. Egyenetlen talajon való járás alkalmával nagyon kell figyelni a boka megfelelő terhelésére. Lehetőleg a talajra merőlegesen kell lépni. A váratlan ferde lépés következtében a boka kibicsaklik, az ínszalagok megfeszülnek. Legjobb azonnal leülni, a bokát jól átmasszírozni. Ha komolyabb a helyzet, és elszíneződés látszik, akkor a vérerek is sérültek. Jeges borogatást kell rá tenni, hogy ne dagadjon. Pihentetés után, szorosán lekötvé folytathatjuk utunkat az első szálláshelyig. Ott lehetőleg felemelt lábbal pihentetni kell a bokát reggelig. A jeges borogatás továbbra is jól jön a dagadás ellen, de ne vigyük túlzásba, nehogy megfázás legyen a vége. Ha reggelre enyhül a fájdalom, tovább lehet menni, de ajánlatos rövid, sima úton haladni, amíg helyrejön. Ha úgy látjuk, hogy az ínszalag elszakadt – a boka nagyon fáj és nem tudunk ráállni – akkor keressünk orvost. Féllábon, botra támaszkodva el lehet jutni az elsősegélynyújtó helyig, ott szakszerűen el kell majd látni a sérülést.

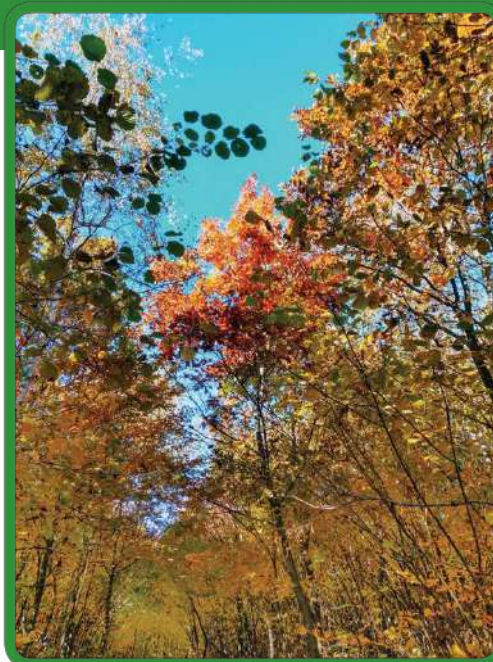


M01B – zöld útvonal

Kolozsvár, Fejérdi fogadók, Kolozsborsa

26 km, 8 óra

Jobbra térve Kolozsborsa irányába haladunk. A község központjában találkozunk a 109-es úttal. Jobbra térve rajta Válaszútra jutunk. Balra térve a falu végén eltérhetünk Bádok felé, majd a hegyen keresztül Kidébe. Előre haladva a 109-es úton Csomafája következik. Itt balra térve Kidébe érünk.



Helyi érdekességek

Kolozsborsa (Borşa) falu kezdetben a Borsa nemzetség birtoka volt. Első írásos említése 1315-ből maradt fenn, Borsaharaszta néven. Legnagyobb birtokosa 15. századtól egészen a 20. századig a Bánffy család volt. A Borsa-völgyének gazdasági központja volt, hetivásárral. Bánffy Dániel 1838-ban alapított merinó törzsnyája terjesztette el ezt a fajtát Erdélyben. 1905 körül a Bánffyak nagybirtokán kívül a Bokis, Beszteri, Bitár, Felszegi és Jónás családok bírtak benne középbirtokkal, a Bánffyak két, a Gyulaiak egy jelentős ménest tartottak fenn. Miután a tagosítást már 1882-ben véghezvitték, lakosságának többsége egészen az 1920-as években lezajlott földosztásig igen nehéz körülmények közt élt. A legelőterület túlnyomó részét a nemesi birtokosok számára vonták össze, és a volt jobbágycsaládok nem voltak képesek juhnyájukat tartani. Emiatt szokássá vált, hogy tavasszal túróért cserébe vállaltak szénamunkát a bárói birtok kaszálóján. Erdeje egyáltalán nem volt.

A 19. századi, eklektikus stílusú Bánffy-kastély 1957 óta pszichiátriai otthonként működött, de visszaszolgáltatják a család örökösének. A kastélytól kétszáz méterre dél-délnyugatra áll Bánffy Dániel (1812–88) síremléke. Református temploma 1827-ben épült, korábbi temploma köveinek és ajtókereteinek felhasználásával. Görögkatolikus fatemplomát 1910-ben Adalinba szállították.

