

M01A – zöld útvonal

Kolozsvár, Kajántó, Kide

34 km, 11 óra

A Főtérről indulunk Mátyás király lovasszobra elől, északi irányba. Előttünk a Lomb-tető látványával a vasútállomás irányába haladunk. Hamarosan átkelünk a Kis-Szamoson, ami Kolozsvár meghatározó folyója. A főúton haladva megérkezünk a vasútállomás előtti térre. Az állomás alatti aluljárón áthaladva jobbra térünk, és a vasúttal párhuzamosan folytatjuk utunkat.

Helyi érdekességek

Nádasmente

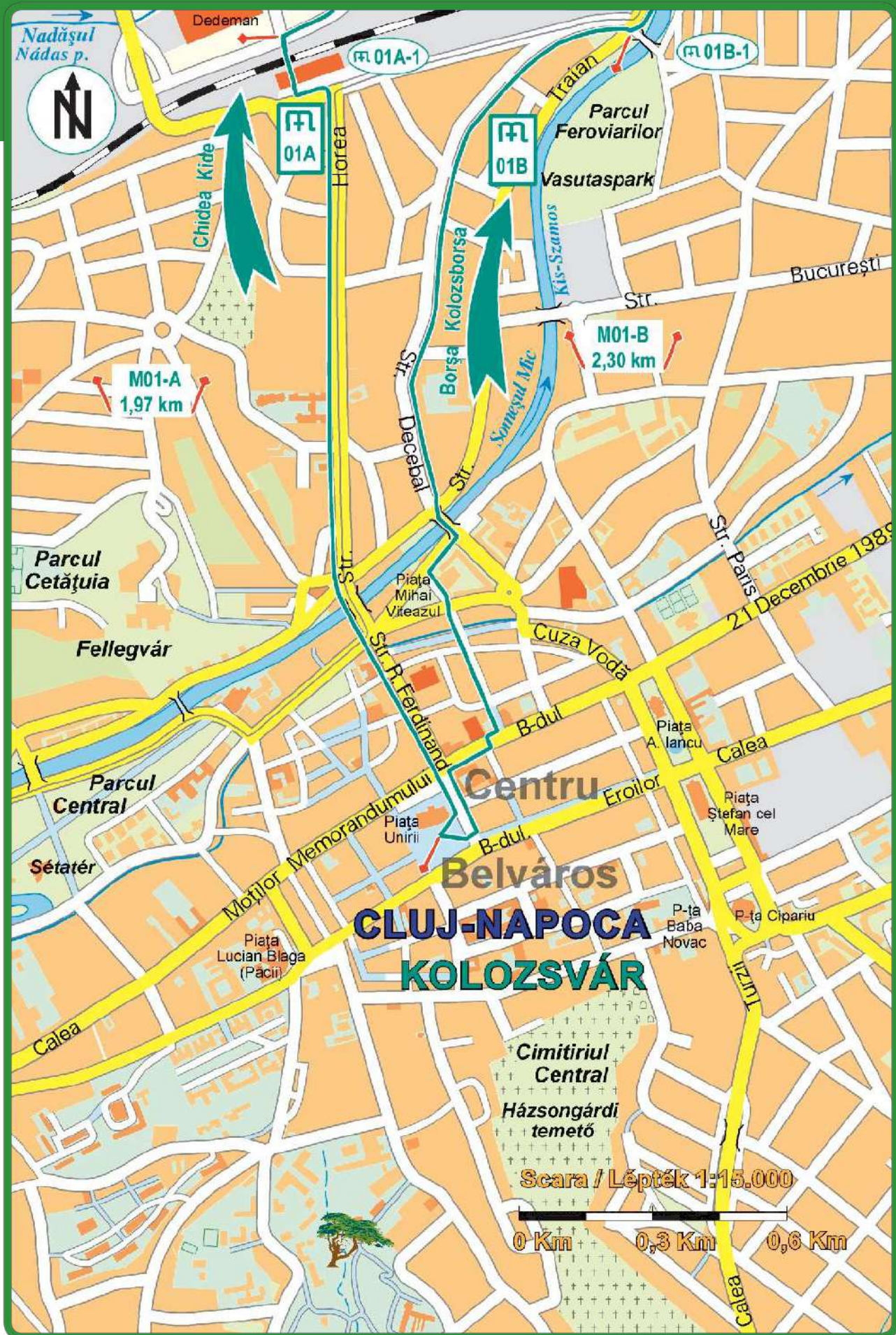
Kisbács (Baciu) község előtt valamikor a Kardos (Cordoș) nevű falu terült el, amely ma már Kolozsvárhoz tartozik. Ma is Kolozsvár negyedeként őrzi a hely a nevet. Ezen túl az Aszúvölgy (Valea Seacă) húzódik északi irányban. Ezen elterülő falvak már nem tartoznak Kalotaszeghez.

Nádaspapfalva (Popești), amelyet először 1284-ben említenek Papfalva néven. 1920-ban Popfalău néven ismerik. A középkorban magyar lakosságú falu volt. 1284-ben Benedek, fehérvári kanonok birtoka volt. 1333-ban már említik a plébániatemplomát. 1492-ben már Szent András-templomát is említették a források, de római katolikus lakosságáról és templomáról a 16. században már nem volt adat. 1660-ban görögkeleti vallásúak telepedtek le a faluban. Ortodox temploma 1890-ben épült. Ma már a falu ketté oszlott a dombon és a völgyben lévőre. A csendre vágyó kolozsváriak itt építik családi házaikat.

Nádaskórod (Corușu) települést 1334-ben Coroug néven említik. Ma Corușu nevet viseli. A középkorban magyar lakosságú falu volt. 1660-ban a tatárok teljesen elpusztították, ezt követően román jobbágyok telepedtek le benne. Református gyülekezete a kajántói református egyházközség filiája.

Szellőcskevölgy (Sălișteea Veche) vagy Máriatelep régi település, 1956 előtt Bodonkút része volt. Ortodox fatemploma a 16. században épült, Szent Konstantin és Ilona nevét viseli.

Csonkatelep (Sălișteea Nouă) ugyanezen völgyben levő falu. A 17. században épült ortodox fatemplomát a Szilágy megyei Búzamezőről szállították ide 1970-ben.

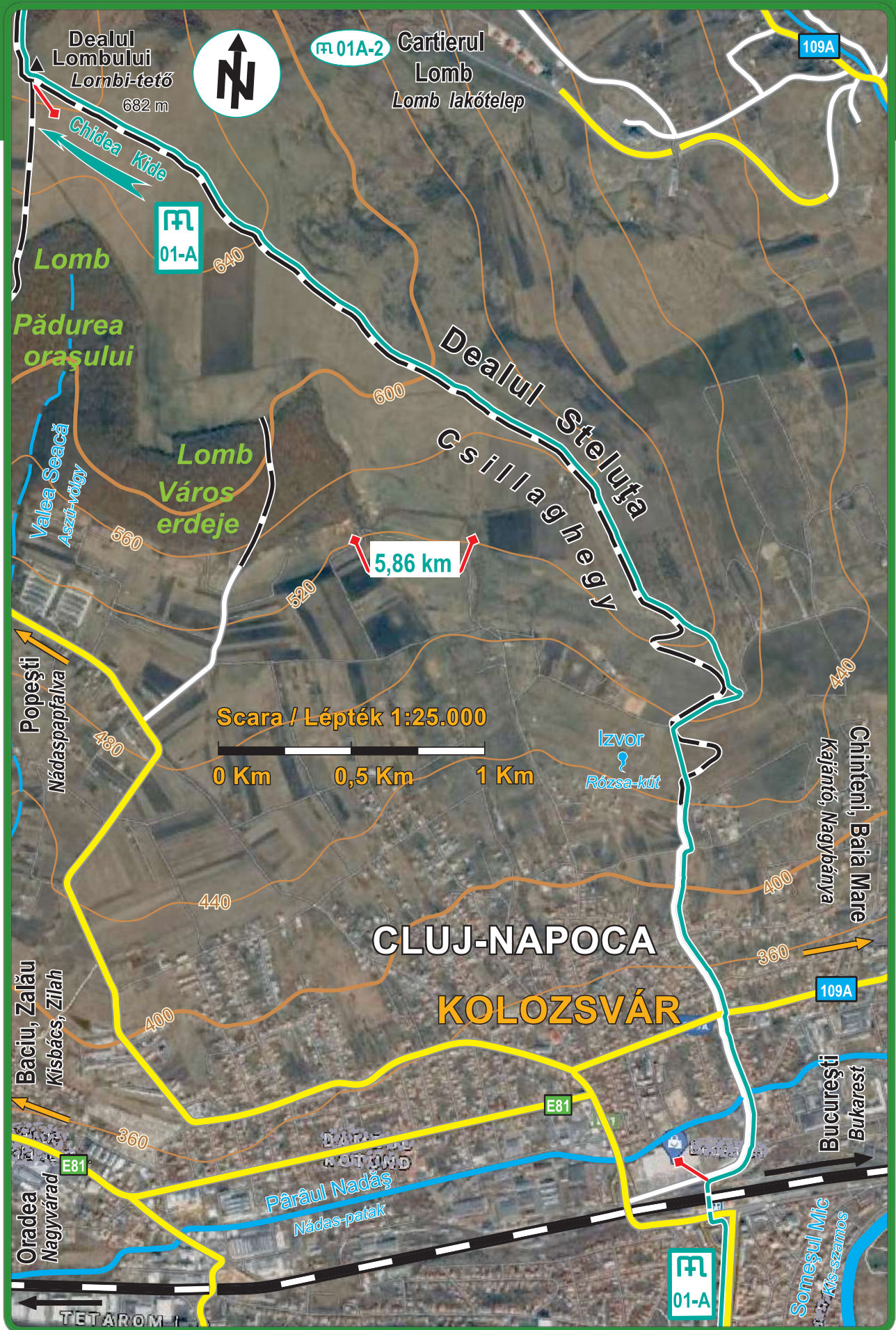


M01A – zöld útvonal

Kolozsvár, Kajántó, Kide

34 km, 11 óra

A vasúttól északra a város képe változik. Inkább kertváros jelleget ölt, habár néhány toronyház kimagaslik a házak közül. A vasúttal párhuzamosan haladunk néhány száz métert, majd balra fordulva folytatjuk utunkat a Gyufagyár utcán (Str. Fabricii de Chibrituri). Előttünk a Lomb és Csillaghegy emelkedik. Áthaladunk a Nádas patak hídján, ami Kolozsvár ezen részének (és Kalotaszeg egy részének) meghatározó vízvonala. Valamikor gyümölcsösök borították, mostanára kezd beépülni. A Brétfű utcán (str. Breaza) indulunk felfelé a Csillaghegyre. A közepe táján (14. szám) elhaladunk a Kós Károly háza mellett, ami stílusában a Varjúvárra emlékeztet. Tovább haladunk, amíg az aszfalt elfogy a lábunk alól, majd felfelé folytatjuk a köves-sáros úton egy kommunikációs antenna irányába. Itt már gyümölcsfák közt haladunk. Elhagyva az antennát a terep laposabbá válik, de folyamatosan emelkedik. Bal felünkön a Lomb városi erdő látható, majd távolabb az egész Nádasmente, Kisbács faluval kezdődően. Jobb oldalunkon a Kajántó patak völgye látható. A völgy másik oldalán a Szénafüvek agyagdombjai sorakoznak. A Lomb-hegy legmagasabb pontját (682 m) a Lomb erdő sarkán érjük el. Balra a Papfalvi völgy falvai terülnek el: Nádaspapfalva (Popești), Nádaskóród (Corușu), Csonka (Săliștea Nouă), Szellőcskevölgy vagy Máriatelep (Săliștea Veche). Érdekes körbefordulni és Kolozsvár panorámájától búcsút venni. A Kisszamos völgye, a Feleki-tető, a Bükk, a Hója tárul elénk innen, az Erdélyi-szigethegység (Nyugati Havasok) zárják délnyugatra a láthatárt.



M01A – zöld útvonal

Kolozsvár, Kajántó, Kide

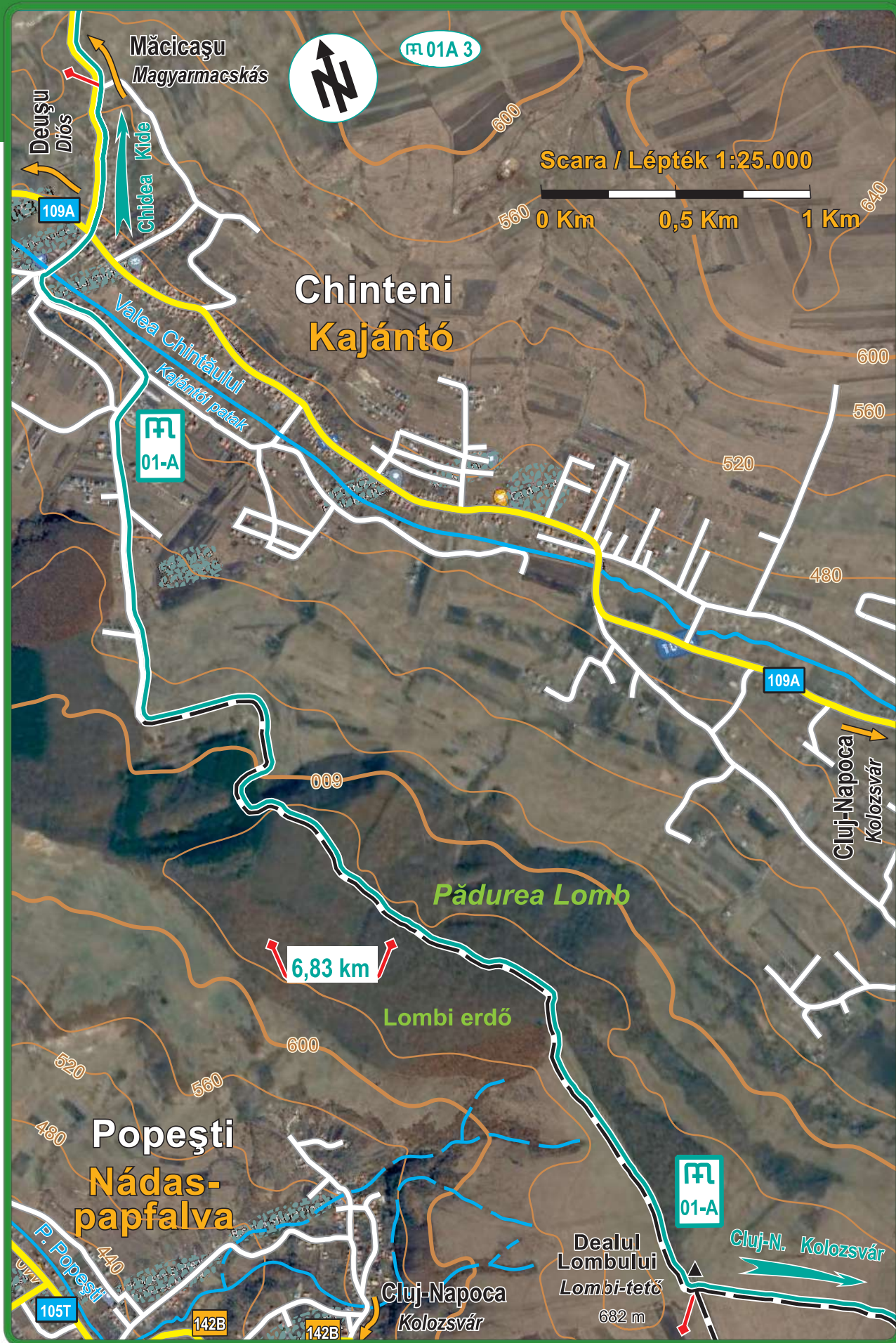
34 km, 11 óra

Az Lomb erdőben haladunk tovább Kajántó falu felé. Hosszan ereszkedünk befelé, miután az erdőből kiléptünk. Új házak között, szépülő utcákon érjük el a főutat. Elhaladva a falu négy temploma között, a legrégebbi mellett, a macskási útra térünk. A széles utca keskeny aszfaltos úttá válik, amely a domboldalra kapaszkodik fel. Ugyanolyan szintre emelkedünk ezen a domboldalon is, mint ahonnan Kolozsvár panorámájától búcsúztunk.



Helyi érdekességek

Kajántó (Chinteni) Kalotaszeg peremén, a kajántói tóból eredő Kajántó-patak völgyében terül el. Első írásos említése *Kayan thow* néven 1263-ból maradt fenn. A falu a kolozsmonostori apátság birtoka volt. 1339-ben az apát Macskási József fiait perelte, mivel elfoglalták és lekaszálták Kajántópada nevű rétjét, melyet a nemesek Józsefszénafüve néven neveztek. Erre a Macskásiak lemondtak róla az apát javára. 1581-ben Báthory Zsigmond fejedelem Kajántót, Bogártelkét és Tiborcot magához váltotta a kolozsvári jezsuita rendház részére. Később magánföldesúri, majd fejedelmi birtok lett. Katolikus temploma a 12. század végén épült. A szentély boltozata, a sekrestye ajtaja és a papi fülke a 14. századból származnak. A 16. században unitárius, majd református lesz. 1779-től napjainkig a kolozsvári ferencesek és világi papok irányítják az egyházközösség életét. 1780-ban szentelték fel Mindenszentek tiszteletére. A szentély különös értéke az oszlopos, hármas ívű, gótikus oszlopfülke.



M01A – zöld útvonal

Kolozsvár, Kajántó, Kide

34 km, 11 óra

Széles dombháton kacskaringózik az út, amíg Magyarmacskás (Măcicașu) fölé érünk. Végig aszfaltos úton haladva ereszkedünk be a falu központjába. Innen két utat választhatunk. Balra lefelé Szentmártonmacskás (Sântmărtin) felé haladva elérjük a Diósról (Deușu) jövő utat. Ezen hamarosan Szentmártonmacskás faluba érünk. Magyarmacskás falu központjából jobbra térve, keleti irányba haladva egy domb felé haladunk. Az aszfalt elfogy a faluban, majd enyhén sáros úton érjük el a falu utolsó házát, ami a dombtetőn helyezkedik el. Észak felé tekintve a völgyben láthatóak Hosszúmacskás falu házai. Mi tovább kell haladjunk keleti irányba azon az úton, amin eddig jöttünk. A szántóföldek és legelők közt kanyarogva eljutunk a 109V jelzésű útra, ami Fejérdi fogadók felől jön. Azon juthatunk el Hosszúmacskás (Satu Lung) faluba. Ezen az úton ellenkező irányba Fejérdi fogadók felé haladva, vissza juthatunk Kolozsvárra a Szénafüvek tájvédelmi terület irányából.

Helyi érdekességek

Macskások: Magyarmacskás, Szentmártonmacskás, Hosszúmacskás

Magyarmacskás (Măcicașu) Árpád-kori település, nevét az oklevelek 1283-ban említették először Machkás néven. 1310-ben már megnevezték Szent Márton-templomát is, mely a mai **Szentmártonmacskással** (Sântmartin) közös templom volt és a két falut egymástól csak egy patak választotta el. Középkori lakói katolikusok voltak, azonban a reformáció idején reformátusokká lettek.

Hosszúmacskás (Satu Lung) már 1314-ben feltűnik Gene/Genyemacskása, majd 1357-ben Diósmacskás néven. 1451-ben Zenthmiklosmacskása néven szerepel, majd 1724-ben változtatják meg a nevét Hosszú Macskásra. 1920-ban Macicașul lung, 1930-ban Satul-Lung volt a neve. A Macskási család birtokolta. Középkori római katolikus lakói reformátusok lesznek. A 17. század folyamán eredeti lakossága kipusztult, temploma romos lett.

M01A – zöld útvonal

Kolozsvár, Kajántó, Kide

34 km, 11 óra

Tovább haladva a völgyön hamarosan Kolozsgyula falu házai közé érkezünk. A református templom utáni utcán balra kell fordulnunk. A frissen aszfaltozott, 152-vel jelölt úton kapaszkodunk felfelé, majd egy kiserdő közepén el-

érjük a dombtetőt. Jobb kezünk irányába esik Csomafája (Ciumăfaia) falu. Szélesen terül el két völgyben. Utcái hosszúak és kacskaringósak. Fentről látható a Borsára vezető műút. Abba az irányba kell haladnunk.



Helyi érdekességek

Kolozsgyula (Giula) helységet 1307-ben Gyula néven említik először. A települést a középkorban római-katolikus vallású magyarok látták, akik felvették a református vallást. Eredetileg önálló egyházközség volt, majd a hívek számának megcsappanása miatt Csomafája filiája lett. Templomának építési ideje ismeretlen, gótikus stílusa alapján a 15. század elején épülhetett.

Csomafája (Ciumăfaia) helység neve a tisztázatlan eredetű Csoma személynév és az 'erdő' jelentésű fa szó birtokos összetételéből keletkezett, jelentése tehát 'Csoma erdeje'. 1839-ben románul Csumefáje néven említették. A Bórsód és a Hathold határ részben újkőkori, a református templom körül bronzkori települést tártak föl. Jelentős a Kideipatak bal partján, a Palota dűlőben talált villa rustica (tulajdonosát egy felirat szerint Aelius Iuliusnak hívták), akvadukt törmelékei, és a Kideipatak beömlésénél feltárt hat fogadalmi oltárkő. Doboka vármegyei kisenemesi falu volt. Középkori eredetű református templomának a szószékét Sípos Dávid készítette 1745-ben, alkotói korszakának első időszakában.



M01A – zöld útvonal

Kolozsvár, Kajántó, Kide

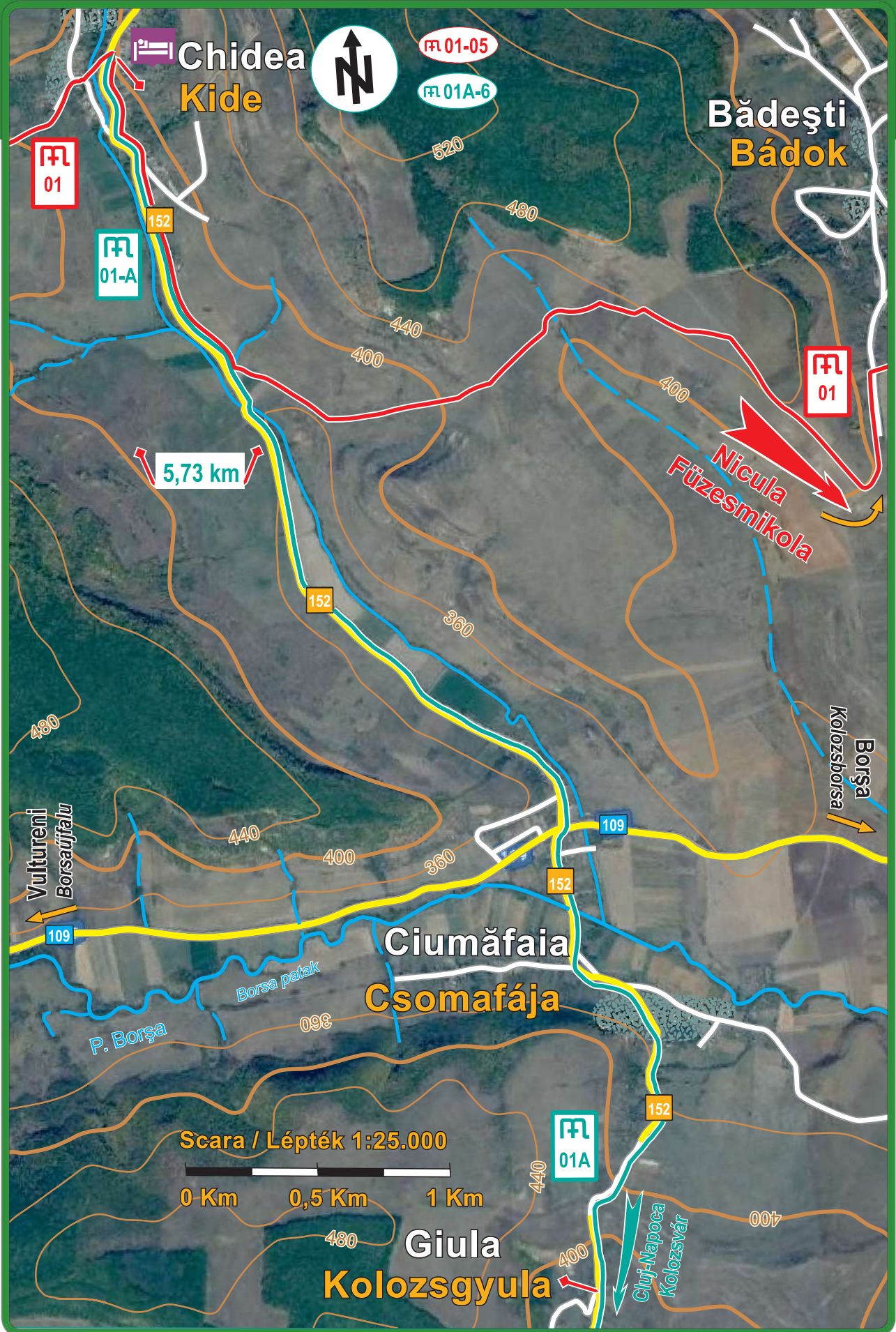
34 km, 11 óra

Csomafája területén a 152-es utat követve elérjük a 109-es utat. Keresztezzük, majd a faluból kifelé vezető 152-es úton folytatjuk gyaloglásunkat. Egy idő után az aszfalt eltűnik, de jó minőségű kövezett úton haladunk Kide falu határáig. A falu első háza után figyeljük a jobbra nyíló mezei utat. Ez vezet tovább Bádok falu felé a hegyen át. Ezen haladhatunk majd tovább Válaszút irányába. Tovább haladunk előre. Kide házai terméskőből épültek, ami bőségben található a környező dombok alatt. Mára inkább hétvégi falu jellege van. Az állandó lakosság kis számú és idős. Négy temploma van mint az erdélyi falvak nagy részének. Szálásra több lehetőségünk van, akár egy hétvége is letölthető itt.

Helyi érdekességek

Kidét (Chidea), a kora középkori magyar alapítású falut Bádokkal és Csomafájával együtt a dobokai vár őrizetét ellátó katonák lakták, így lakosainak többsége nemesi kiváltságokkal rendelkezett. Jellegzetesége, hogy a kicsiny faluban négy vallás temploma is megtalálható (katolikus, református, unitárius, és a hajdani görögkatolikus, ma ortodox fatemplom). A település egykor lényegesen népesebb volt, 1850-ben több mint 700 lakójával szűkebb környezete legnagyobb településének számított. Az első világháború alatt a falu katolikus plébánosa Nyíró József, a későbbi népszerű író volt. A lakosság fogyatkozása az 1950-es évektől gyorsult fel a település jövője szempontjából igen-igen aggasztó mértékben, ma a lakók száma mintegy 160 fő, néhány kivétellel magyarok.

A falu templomai közül műemléki szempontból egyértelműen a legértékesebb a 13. században épült egyenes záródású szentélyű mai református templom, amely csaknem teljesen megőrizte eredeti formáját. A templom különös értéke a kidei Sipos Dávid által faragott szószék, de szép munka a 18. századi, de csak 1837-ben felszentelt katolikus templomban álló szintén Sipos Dávid által faragott kő szószéke is. Ez utóbbit Nyíró József szállíttatta át a lebontott báboci templomból.



M01A – zöld útvonal

Kide, Kolozsborsa

8 km, 3 óra

Kide falut Csomafája irányában hagyjuk el. A falu határában, ahol a házak gyérülnek, figyeljük a balra nyíló mezei utat. Ez vezet tovább Bádok falu felé, a hegyen át. Jól követhető a két dombon át vezető mezei út. A második domb tetején egy víztartály található, onnan már láthatóak Bádok falu házai. Leereszkedvén a református templom kerül utunkba, majd elérjük a falu főutcáját, amely aszfaltozott és dél felé Kolozsborsa község határába visz. Ha a hegyen akarjuk utunkat folytatni, fel kell másznunk a szemközti oldalra. A temető mellett elhaladva követjük az utat egy erdő széléig. Itt figyelmesnek kell lenni, mert egy széles, viszonylag lapos területen vagyunk, amin egy nem látható utak kereszteződése van. Az előttünk álló legmagasabb pont felé haladva és a domb tetőket követve eljutunk Kolozsborsa fölé, majd ugyanezen a lábon tovább haladva beérünk Válaszútra. Az említett helyen balra fordulva és az erre nyíló völgyet követve Doboka községbe érünk. A láthatatlan utak kereszteződésében, egy láthatóan jobbra tartó utat követve elérjük a Bádokból a 109-es úthoz tartó aszfaltozott bekötő-utat, majd azon hamarosan Kolozsborsa községet. Ezen haladhatunk majd tovább Válaszút irányába. Ha a víztartály előtti völgyön ereszkedünk be, kikerülve a falut, elérjük a 151-es utat, ami becsatlakozik a 109-es útba.

Helyi érdekességek

Bádok Bádok (Bădești) első említése 1306-ból származik, Baduc néven. A falu melletti Boroshegyen neolitikumi település maradványait tárták fel. Bádok kezdetben kismemesi falu volt, magyar kismemesek, román jobbágyaik és zsellérek lakták. A Borsa völgye legarchaikusabb, bezárkózó településének számított, bár a magyar kismemesek viszonylag városias kultúrát képviseltek. Református temploma eredetileg a 13. század második felében épült. Tornya román stílusú ikerablakos. A templomot 1735-ben jelentősen átépítették, majd a 18. század végén és 1838-ban ismét helyrehozták.

